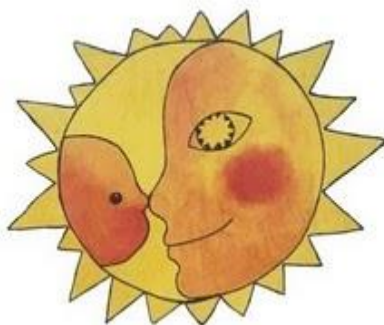


**A Gondos Panni Család- és Gyermejköléti Központ és
Szociális Szolgálat
szakmai programja
ÉTKEZTETÉS**



Készült: 2025. szeptember 16-án

Jóváhagyta: A Balatonalmádi Szociális Társulás Társulási Tanácsa a/2025 (.....). sz. SZT határozatával.

Módosította: A Balatonalmádi Szociális Társulás Társulási Tanácsa a/2025. (.....). sz. SZT határozatával.

Tartalom

1. BEVEZETÉS.....	4
1.1. A SZAKMAI PROGRAMRÓL	4
1.2. A SZOLGÁLTATÁSAINKAT MEGHATÁROZÓ JOGSZABÁLYOKRÓL	5
1.3. A SZAKMAI PROGRAM FELÉPÍTÉSE	7
1.4. ÁLTALÁNOS INFORMÁCIÓK:.....	7
1.5. AZ INTÉZMÉNY EGYESÍTETT JELLEGÉBŐL ADÓDÓ FELADATOK.....	10
1.6. A SZAKMAI MUNKA MEGSZERVEZÉSE INTEGRÁLT FELADATELLÁTÁS SORÁN.....	11
1.7. AZ INTÉZMÉNY KAPCSOLATRENDSZERE.....	12
1.8. AZ INTÉZMÉNY TEVÉKENYSÉGE AZ ILLETÉKESSÉGI /MŰKÖDÉSI TERÜLETÉN	13
1.9. AZ INTÉZMÉNY JOGÁLLÁSA	14
2. AZ ELLÁTOTT TELEPÜLÉSEK ÉS CÉLCSOPORTOK BEMUTATÁSA.....	14
2.1 AZ INTÉZMÉNY ÁLTAL BIZTOSÍTOTT SZOLGÁLTATÁSOK CÉLJA, A SZOLGÁLTATÁS SORÁN ÉRVÉNYESÜLŐ ALAPELVEK.....	17
ÁLTALÁNOS MŰKÖDÉSI CÉLOK.....	17
ALAPELVEINK	19
3. AZ INTÉZMÉNY ÁLTAL BIZTOSÍTOTT SZOCIÁLIS ÉTKEZTETÉS ELLÁTÁSÁNAK BEMUTATÁSA	21
3.1. AZ INTÉZMÉNY SZAKMAI MUNKÁJÁNAK BEMUTATÁSA, CÉLJA, FELADATA, TARTALMA	21
AZ ÉTKEZTETÉS IGÉNYBEVÉTELÉNEK MÓDJA:	22
4. A SZEMÉLYES GONDOSKODÁST NYÚJTÓ ALAPSZOLGÁLTATÁSOK IGÉNYBEVÉTELÉNEK MÓDJA:	29

4.1.	ÁLTALÁNOS SZABÁLYOK AZ ALAPSZOLGÁLTATÁSOK IGÉNYBEVÉTELÉRE	29
5.	A SZOLGÁLTATÁSOK KÖZZÉTÉTELÉNEK MÓDJA	33
6.	A SEGÍTŐ KAPCSOLATBAN RÉSZTVEVŐK JOGAIVAL KAPCSOLATOS SZABÁLYOK	35
6.1.	AZ ELLÁTOTTAK JOGAI.....	35
6.2.	A MUNKATÁRSAKRA VONATKOZÓ ETIKAI SZABÁLYOK.....	36
6.3.	A PANASZTÉTEL, ILLETVE A JOGORVOSLAT LEHETŐSÉGÉNEK A MÓDJA	36
6.4.	AZ ELLÁTOTTAK JOGAI AZ ELLÁTÁSOK SORÁN	37
6.5.	AZ ELLÁTOTTJOGI KÉPVISELŐ:	37
6.6.	A SZOCIÁLIS SZOLGÁLTATÁST VÉGZŐK JOGAI	39
7.	A SZAKMAI PROGRAM ELLÁTÓRENDSZERBEN BETÖLTÖTT SZEREPÉNEK, EREDMÉNYESSÉGÉNEK ÉS HATÁSÁNAK ÉRTÉKELÉSE.....	40
8.	MELLÉKLETEK	41

1. Bevezetés

1.1. A szakmai programról

Kedves Olvasó!

Ön a Gondos Panni Szociális Központ szakmai programját tartja kezében. Ez a dokumentum reményeink szerint áttekintést ad mindazokról a szolgáltatásokról, amelyeket jogszabályi kötelezettség és felhatalmazás alapján nyújtunk a hozzánk fordulóknak. Bízunk abban, hogy amennyiben igénybe kívánják venni a szolgáltatásainkat, esetleg egyes pontokon elakadást érzékelnek a segítő folyamatokban, akkor e dokumentum kérdéseikre választ ad.

Célunk az, hogy a hozzánk belépők -legyenek akár segítséget kérők, társintézményből javaslatot tevők, adományozók, fenntartói körben eljárók, ellenőrzést folytató hatóságok, - valamennyien valós, és átlátható képet kapjanak arról, hogy miben, mikor, hogyan tudunk támogatást adni.

Használják e dokumentumot úgy, mint egy rövid, egyedi és az intézményhez illeszkedő „felhasználói kézikönyvet”!

Bízunk benne, hogy a sok-sok szempont számbavételét követően „kézikönyvünk” valóban praktikus, jól használható lett.

Dr. Sajtos Ildikó /intézményvezető/

1.2. A szolgáltatásainkat meghatározó jogszabályokról

A nappali ellátás szolgáltatás az ország valamennyi 3000 fő állandó népességet elérő településén elérhető Magyarországon. A jogalkotó célja e szolgáltatás szigorú jogszabályi keretek melletti működtetésével az, hogy garanciákat biztosítson: bárhol is kívánja azt igénybe venni valaki, mindenütt hasonló, vagy azonos szintű szolgáltatásokhoz férhessen hozzá. A jogszabályok egyfajta kötelező zsinórmértéket jelentenek az ellátás megszervezésekor az elérhető szolgáltatásokra, azok színvonalára, illetve garantálják, kijelölik a szolgáltatást igénybevevők, használók jogait és kötelezettségeit is. Természetesen, mint ahogy nincs két egyforma település, így két azonos szolgáltatás és intézmény sem.

Ami azonban mindenhol közös, az a működtetést körülvevő törvények, rendeletek, szakmai protokollok rendszere.

Ha belépnek hozzánk, az alábbi szakmai jogszabályok mentén nyújtott szolgáltatásokat vehetnek igénybe, melyet szakmai programunkban is bemutatunk.

A szakmai program a szociális igazgatásról és szociális ellátásokról szóló többszörösen módosított 1993. évi III. tv. és a többszörösen módosított 1/2000. (I. 7) sz. SzCsM rendeletben, a 369/2013. (X. 24.) Korm. rendelet a szociális, gyermekjóléti és gyermekvédelmi szolgáltatók, intézmények és hálózatok hatósági nyilvántartásáról és ellenőrzéséről *(továbbiakban: Szmr.)* valamint az egyéb ágazati jogszabályok előírásai mentén készült.

Ezekon kívül figyelembe vettünk minden olyan jogszabályt, amely a szociális, gyermekjóléti intézmények működéséről rendelkezik, illetve minden olyan rendelkezést, amely az egyes ellátotti célcsoportok érdekvédelmével összefüggően ír elő kötelezettségeket. Ezek:

- Magyarország Alaptörvénye XVI. Cikk (1) bekezdés, valamint a XV. Cikk (5) bekezdése
- a 2016. évi CL. törvény azt általános közigazgatási rendtartásról *(továbbiakban: Ákr.)*,
- A szociális igazgatásról és a szociális ellátásokról szóló 1993. évi III. törvény *(a továbbiakban: Szt.)*,
- Magyarország 2025. évi központi költségvetéséről szóló 2024. évi XC.t örvény, valamint a mindenkor hatályos központi költségvetéséről szóló törvény
- a fogyatékos személyek jogairól és esélyegyenlőségük biztosításáról szóló 1998. évi XXVI. törvény,

- 2013. évi V. törvény a Polgári Törvénykönyvről,
- a személyes gondoskodás igénybevitelével kapcsolatos eljárásokban közreműködő szakértőkre, szakértői szervekre vonatkozó részletes szabályokról szóló 340/2007. (XII.15.) kormányrendelet,
- a szociális, gyermekjóléti és gyermekvédelmi szolgáltatók, intézmények és hálózatok hatósági nyilvántartásáról és ellenőrzéséről szóló 369/2013. (X. 24.) Kormányrendelet (a továbbiakban: Sznyr.),
- 29/1993. (II. 17.) Kormányrendelet a személyes gondoskodást nyújtó szociális ellátások térítési díjáról (a továbbiakban: Tr.),
- a szociális, és gyermekjóléti és gyermekvédelmi igénybevevői nyilvántartásról, és az országos jelentési rendszerről szóló 415/2015. (XII. 23.) Kormányrendelet,
- Az államháztartásról szóló törvény végrehajtásáról szóló 368/2011. (XII. 31) Kormányrendelet
- az Integrált Jogvédelmi Szolgálatról szóló 381/2016. (XII. 2.) Kormányrendelet,
- A személyes gondoskodást nyújtó szociális intézmények szakmai feladatairól szóló és működésük feltételeiről szóló 1/2000. (I. 7.) SZCSM rendelet (a továbbiakban: Szakmai rendelet),
- A személyes gondoskodást nyújtó szociális ellátások igénybeviteléről szóló 9/1999. (XI. 24.) SZCSM rendelet (a továbbiakban: Ir.),
- a gondozási szükséglet, valamint az egészségi állapoton alapuló szociális rászorultság vizsgálatának és igazolásának részletes szabályairól szóló 36/2007. (XII. 22.) SZMM rendelet,
- 1996. évi XX.tv. a személyazonosító jel helyébe lépő azonosítási módokról és az azonosító kódok használatáról
- GDPR-általános adatvédelmi rendelet: az Európai Parlament és a Tanács (EU) 2016/679 rendelete a természetes személyeknek a személyes adatok kezelése tekintetében történő védelméről és az ilyen adatok szabad áramlásáról, valamint a 95/46/EK rendelet, irányelv hatályon kívül helyezéséről
- az információs önrendelkezési jogról és az információszabadságról szóló 2011. évi CXII. törvény (a továbbiakban: Infotv.)
- a közalkalmazottak jogállásáról szóló 1992. évi XXXIII. törvény (Kjt.)
- a személyazonosító jel helyébe lépő azonosítási módokról és az azonosító kódok használatáról szóló 1996. évi XX. törvény

- a közalkalmazottak jogállásáról szóló 1992. évi XXXIII. törvénynek a szociális, valamint a gyermekjóléti és gyermekvédelmi ágazatban történő végrehajtásáról szóló 257/2000. (XII.26.) Korm. rendelet
- a személyes gondoskodás igénybevételeivel kapcsolatos eljárásokban közreműködő szakértőkre, szakértői szervekre vonatkozó részletes szabályokról szóló 340/2007. (XII.15.) Korm. rendelet
- a Nemzeti Szociálpolitikai Intézetről szóló 610/2020. (XII. 18.) Korm. rendelet

1.3. A szakmai program felépítése

Szakmai programunk intézményünk célkitűzéseit, feladatait, tevékenységeit kívánja bemutatni ún. **differenciált** módszerrel, amelynek lényege az, hogy az egyes általános, minden szolgáltatásra jellemző működési jellegzetességeken túl a szolgáltatások önálló szakmai leírásának összefűzésével mutatja be az intézmény szakmai munkáját.

1.4. Általános információk:

A Gondos Panni Család-és Gyermekjóléti Központ integrált intézmény keretében biztosítja

- az **idősek nappali ellátását** (idősek klubját) Balatonalmádiban, Balatonfűzfőn, Litéren, Felsőörsön és Szentkirályszabadján
- az **idősek nappali ellátását demens férőhellyel** Balatonalmádiban, balatonalmádi és balatonfűzfői lakosoknak.

Ezen kívül más, alább felsorolt szolgáltatásokat is nyújtunk, biztosítva azok átjárhatóságát, az élethelyzethez, szükségletekhez igazodva. Ezek:

- **a házi segítségnyújtást:** Balatonalmádi, Balatonfűzfő, Szentkirályszabadja, Litér, Felsőörs, Alsóörs, Királyszentistván és Papkeszi község közigazgatási területén élő időskorúak
- az **étkeztetést** Balatonalmádiban és Papkeszin,

- **a család-és gyermekjóléti központot**, amely feladatait a Balatonalmádi Járáshoz tartozó 11 településen látja el, valamint a fogyatékosügyei tanácsadást tekintetében Veszprém Vármegye területén
- **a család-és gyermekjóléti szolgálat** elérhetőségét Balatonalmádi és Felsőörs, Balatonfüzfő, Szentkirályszabadja (Veszprém járás), Alsóörs és Lovas (Balatonfüredi Járás) településeken,
- nem hálózat keretében nyújtott **helyettes szülői ellátást** Balatonalmádiban

Az intézmény megnevezése:

Gondos Panni Család-és Gyermekjóléti Központ és Szociális Szolgálat

Az intézmény székhelye:

8220 Balatonalmádi, Baross Gábor u. 32.

- o akadálymentesített épület
- o parkolási lehetőség
 - mozgáskorlátozottaknak közvetlenül az épület földszinti és magasföldszinti bejáratainál, kijelölt parkolóhelyeken mellett
 - egyéb látogatóknak az épület saját parkolójában

Telefonszámunk: 88/542-551, 88/542-552

e-mail címünk:

gondozas@almadikozpont.hu,

étkeztetés,

házi segítségnyújtás,

idősek nappali ellátása demens férőhellyel

csaladsegito@almadikozpont.hu

családsegítés,

gyermekjolet@almadikozpont.hu

gyermekjóléti szolgálat,
almadikozpont@almadikozpont.hu
család-és gyermekjóléti központ,
helyettes szülői ellátás

Az intézmény alapítója:

Balatonalmádi Város Önkormányzata

Az intézmény fenntartója:

a Balatonalmádi Szociális Társulás 8220 Balatonalmádi, Széchenyi sétány 1.

Az intézmény irányító szerve:

A társulás döntéshozó szerve a Társulási Tanács.

A társulás munkaszervezeti (döntések előkészítése, végrehajtás szervezése) és gazdálkodási feladatait a Balatonalmádi Polgármesteri Hivatal látja el.

Az intézmény szakmai felügyeletének gyakorlásában: a szociális ellátások és a gyermekjóléti szolgáltatás felett a Veszprém Vármegyei Kormányhivatal Hatósági Főosztály Szociális és Gyámügyi Osztály, illetve a Szociális és Gyermekvédelmi Főigazgatóság az illetékes.

2013. július 01-től az intézmény fenntartója a Magyarország helyi önkormányzatairól szóló 2011. évi CLXXXIX. törvény (továbbiakban: Möt.) 87. §-ában foglalt felhatalmazással élve, Alsóörs, Balatonalmádi, Balatonfűzfő, Felsőörs, Litér, Királyszentistván, Papkeszi, Szentkirályszabadja társult települések által létrehozott, a Möt. 87.§ - 95.§ -nak megfelelő, **jogi személyiséggel rendelkező Balatonalmádi Szociális Társulás.**

A Gondos Panni Család-és Gyermekjóléti Központ és Szociális Szolgálat (Továbbiakban: SZAK) jogelődjét, a Családsegítő és Gyermekjóléti Szolgálatot Balatonalmádi Város Képviselő Testülete 223/1998. (XII. 22.) sz. Ö. h-val 1998. decemberében a Városi Gondozási Központ jogutódjaként hozta létre.

Intézményünkben család-és gyermekjóléti szolgálat, szociális alapellátások házi segítségnyújtás, étkeztetés, **nappali szociális ellátás** integráltan, a szakmai egységek autonómiáját biztosítva kaptak helyet.

Szervezetünkben sokféle szolgáltatás érhető el, melynek **integrált működtetése** lehetővé teszi a rendszerszemléletű segítő programok megvalósítását, szükség szerint a szolgáltatási formák közötti **átjárhatóságot**, így az egyéneknek és kisközösségeknek történő lehető leghatékonyabb támogatás megajánlását. Az ellátások átjárhatóságának létrehozásával célunk az volt, hogy az ellátást igénybe vevő családok, személyek életútját szakszerűen komplexen *megtervezve segíthessük*, végigkísérve őket egészségi, mentális és szociális állapotuk, életciklusuk különböző szakaszain.

Balatonalmádiban az elérhető szociális szolgáltatások mellett, hogy egy-egy speciális problématerületen belül nyújtanak segítséget a támogatásért fordulóknak (segélyezés, étkeztetés, stb), intézményünk működtetésével egy olyan szolgáltatás érhető el a területen élőknek, amely az alapellátás szintjén – elsődlegesen a kliens önkéntességére és együttműködésre alapozottan – a családi élet bármely problématerületén a szelektív jogosultság elvének mellőzésével – valamennyi odafordulónak személy-orientált segítséget nyújt.

A szakmai szolgáltatások között megfelelően szervezett együttműködés lehetővé teszi az ésszerű munkamegosztást, a vezetés és a munkaszervezés színvonalának emelését.

Ezáltal lehetővé válik a rászorulóknak szociális szükségleteinek, helyzetének, korának és egészségi állapotának megfelelő szolgáltatások, ellátások biztosítása, a különböző szintű ellátási formákban, megteremtve egyúttal ezek célirányos alkalmazását és átjárhatóságuk biztosítását, valamint a szakmai munkakörökben foglalkoztatottak munkaerő átcsoportosításának lehetőségét.

1.5. Az intézmény egyesített jellegéből adódó feladatok

- Az intézmény, mint integrált alapszolgáltatásokat nyújtó szociális szolgáltató, az ellátási területén élő személyeknek, családoknak, közösségeknek nyújtott személyes segítő szolgáltatások összessége, amely az igénylők **közösségi részvételéhez, társadalmi integrációjához** járul hozzá.

- Ebből következően biztosítja az **esélyegyenlőséget** a különféle szolgáltatásokhoz való hozzájutásban, a szociális környezethez való **alkalmazkodásban**, valamint hozzájárul az ellátási területén élők életfeltételeinek javításához az emberi élet minden területén.
- Integrált jellegéből fakadóan komplex segítséget nyújt, un. „egyablakos” v. „**egyszemélyi segítő**” igénybevételének lehetőségével.
- Szubszidiaritás alapelve mentén **helyben megszervezett támogatással** segíti a rászoruló személyeket a lakókörnyezetükben/ lakóhelyükön való életvitelük fenntartásában, megszervezésében, megkímélve őket a más településeken elérhető szakellátások, bentlakásos otthonok időszakos, vagy végleges kényszerű igénybevételétől.
- Ennek érdekében megvalósul az ellátási területen
 - az alapszolgáltatások helyben történő elérhetőségének biztosítása, valamint a speciális szolgáltatások igény szerinti „kitelepítése” a telephelyekre.
 - a folyamatos és állandó színvonalú ellátás biztosítása érdekében a helyettesítés szakszerű koordinálása
 - az egyes szolgáltatások jogszabályban meghatározott szervezeti autonómiájának biztosítása.

1.6. A szakmai munka megszervezése integrált feladatellátás során

Intézményünk integráltsága számos feltételrendszer együttes teljesülésével jöhet létre.

Ezek:

1. a *rendszer szemléletű* szociális munka alapfeltételét jelentő folyamatos *konzultáció* a szakmai csoportokban tevékenykedő kollégák között
2. az intézmény székhelye és szolgáltatási telephelyei közötti folyamatos *információáramlás*
3. megfelelő *számú* és *szakképesítésű* munkatárs jelenléte a szolgáltatási színhelyeken
4. a munkacsoportok átjárhatóságának biztosítása az egyes szociális akciók, rendszer szemléletű személyre szabott szolgáltatások, családgondozás, krízisintervenció során
5. az intézmény gazdasági integrációja a szakfeladatok közötti pénzügyi kapacitások önálló

feladatorientált átszervezésével, intézményi hatáskörben

1.7. Az intézmény kapcsolatrendszere

Intézményünk számos, hálózatként funkcionáló helyi szerveződés tagja, így aktívan részt veszünk a Szociális Kerekasztal munkájában, valamint szorosan együttműködünk a helyben elérhető civil szervezetekkel is. (nyugdíjas klubok, Vöröskereszt, Máltai szeretetszolgálat). Programjaink, fejlesztéseink jelentős részét pályázati forrásokból, adományokból, többnyire összefogásra alapozott programok megvalósításával gesztorszervezetként bonyolítjuk. Pályázati forrásból kerül sor a székhely épületének bővítésére is, mely egy teljes szolgáltatási szinttel lesz tágasabb a nappali ellátás kiszolgálására.

A személyes gondoskodást nyújtó szolgáltatások megvalósításakor kapcsolatot tartunk a települések humán bizottságaival, az önkormányzat igazgatási osztályaival, a házi orvosokkal, a Veszprém Vármegyei Kormányhivatal Foglalkoztatási Osztállyal, az Együtt-Egymásért Közalapítvánnyal, az Almádiért Közalapítvánnyal és a civil szervezeteken, középiskolákon keresztül az önkéntes segítőkkel.

Aktív közreműködésük, jelzésük, valamint a nyertes pályázatok és az alapítványok által felajánlott anyagi hozzájárulások munkánk színvonalának emelését és a rászorulóknak többirányú megsegítését teszik lehetővé.

Megyei és országos szervezetek közül napi kapcsolatban állunk a Veszprém Vármegyei Csolnoky Ferenc Kórház- Rendelőintézettel, a hajléktalanokat ellátó szervezetekkel, a balatonfüredi VMKH Népegészségügyi Osztállyal, a TB Vármegyei Igazgatóságával, az NEP megyei igazgatóságával, a Vas Vármegyei Markusovszky Egyetemi Oktatókórház Pszichiátriai és Addiktológiai Rehabilitációs Osztályával, a budapesti székhelyű Emberbarát Alapítvánnyal (munkaterápiás alkohol rehabilitáció) és számos bentlakásos ellátást biztosító idősek otthonával, a Veszprém Vármegyei Kormányhivatal Igazságügyi Osztály Pártfogó felügyelő szolgálattal.

Folyamatos kapcsolatban állunk a gyermekjóléti és felnőtt-védelmi észlelő-jelző rendszer tagjaival, annak szervezőiként is, valamint támogatókkal és szponzorokkal, helyi döntés előkészítést végző szakemberekkel, a fenntartóval. Szoros kapcsolatban állunk a Balatonalmádi Rendőrkapitányság munkatársaival az időseket érintő közbiztonsági

kérdésekben és az önkormányzatok képviselőivel az idők szükségleteinek becsatornázása érdekében.

A jelző rendszer tagjai közül egyes körzetek háziiorvosaival és a rendőrség bűnmegelőzési kiemelt főelőadójával a kialakult erősebb szakmai viszony lehetővé teszi a hatékony jó együttműködést.

1.8. Az intézmény tevékenysége az illetékességi /működési területén

a) Étkeztetés

- a. **Balatonalmádi közigazgatási területén**
- b. **Papkeszi Közigazgatási területén**

b) Házi segítségnyújtás

- a. Balatonalmádi közigazgatási területén
- b. Szentkirályszabadja közigazgatási területén
- c. Litér közigazgatási területén
- d. Felsőörs közigazgatási területén
- e. Balatonfüzfő közigazgatási területén
- f. Alsóörs közigazgatási területén
- g. Királyszentistván közigazgatási területén
- h. Papkeszi közigazgatási területén

c) Család- és gyermekjóléti szolgáltatás

- a. Balatonalmádi közigazgatási területén
- b. Szentkirályszabadja közigazgatási területén
- c. Alsóörs közigazgatási területén
- d. Lovas közigazgatási területén
- e. Felsőörs közigazgatási területén
- f. Balatonfüzfő közigazgatási területén

d) Helyettes szülői ellátás:

- a. Balatonalmádi közigazgatási területén

e) Helyettes szülői szolgáltatás közvetítése és tanácsadás

- a. Balatonalmádi és
- b. Balatonfüzfő közigazgatási területén

f) Család-és gyermekjóléti központ működtetése a Balatonalmádi járás területén

- a. Balatonalmádiban
- b. Balatonfüzfőn

- c. Papkeszin
 - d. Litéren
 - e. Királyszentistvánon
 - f. Felsőörsön
 - g. Balatonkenesén
 - h. Balatonakarattyán
 - i. Balatonfőkajáron
 - j. Csajágon
 - k. Küngösön
 - l. fogyatékosügyi tanácsadás tekintetében Veszprém megye teljes területén
- g) Idősek nappali ellátása/Idősek klubja szolgáltatás
- a. Balatonalmádi közigazgatási területén 35 férőhellyel
 - b. Balatonalmádi közigazgatási területén demens ellátás 16 férőhellyel
 - c. Szentkirályszabadja közigazgatási területén 25 férőhellyel
 - d. Litér közigazgatási területén 30 férőhellyel
 - e. Felsőörs közigazgatási területén 30 férőhellyel
 - f. Balatonfüzfő közigazgatási területén 30 férőhellyel

1.9. Az intézmény jogállása

Önálló jogi személyként működő, külön önálló szakmai egységet alkotó, az előirányzatok feletti rendelkezési jogosultság szempontjából teljes jogkörű költségvetési szerv.

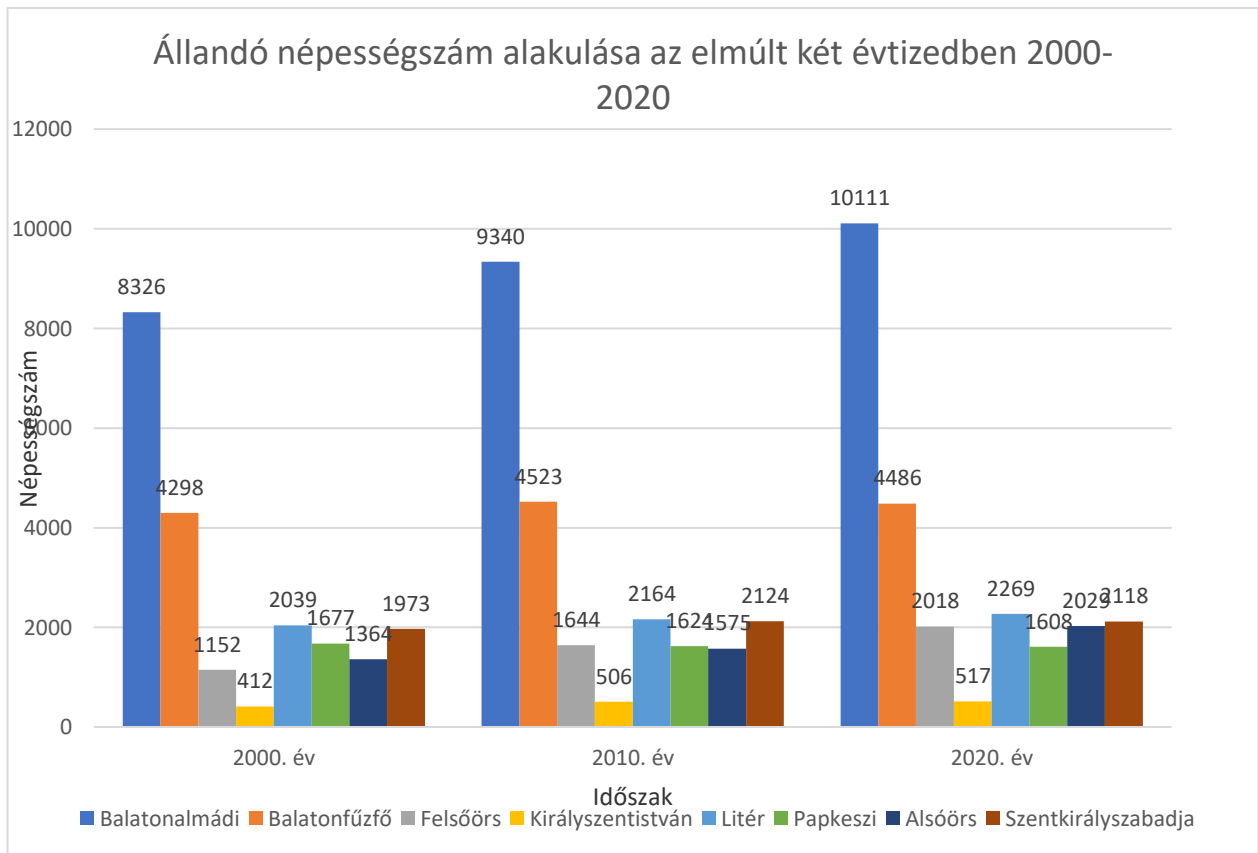
Az intézményt az alapító okiratban és az ágazati jogszabályokban meghatározott módon kinevezett intézményvezető vezeti-

Az intézmény közalkalmazotti jogviszonyban alkalmazott munkatársait az intézmény vezetője –, az 1/2000 (I.7) SzCsM rendeletben foglalt képesítési előírások betartásával nevezi ki és gyakorolja a munkáltatói jogokat.

2. Az ellátott települések és célcsoportok bemutatása

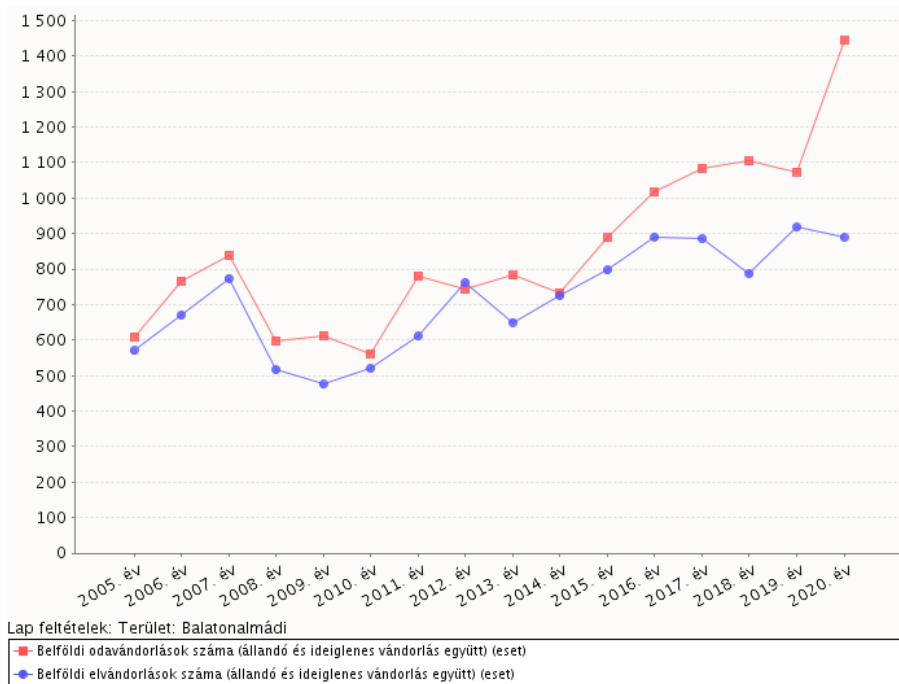
A Gondos Panni Család- és Gyermejköltségi Központ és Szociális szolgálat ellátási területe Balatonalmádi Járásban, - Balatonalmádi, Balatonfüzfő, Felsőörs, Litér, Papkeszi, településére Veszprémi Járásban Felsőörs és Szentkirályszabadja, illetve Balatonfüredi Járás tekintetében

Alsóörs településre terjed ki. A KSH település és területi statisztikai összesítése alapján az elmúlt másfél évtizedben a települések lélekszáma folyamatos emelkedést mutat.



Az ellátott települések közül kiemelkedő Felsőörs 43%-os, Alsóörs 33%-os és Királyszentistván 20 %-os és Balatonalmádi 18 %-os népességszám növekedése. Balatonfűzfő 4 %, Litér 10 %, Szentkirályszabadja 7%-os népességnövekedést tudhat magáénak. A már említett Papkeszi település lélekszáma csökkent 4 % - al egyedülként a csoportban.

A lakónépesség számának emelkedése minden település esetében a bevándorlás, lakóhely létesítés pozitív eredménye. Példaként Balatonalmádi be és elvándorlási mutatói mutatnak markáns képet. 2020-ig. (elérhető KSH adatok)



A mértékét tekintve az elvándorlás és a természetes fogyást is ellensúlyozta, egészen 2025-ig, amikor a település lélekszáma újból 10.000. fő alá csökkent. A népességnövekedés minden réteg szolgáltatásokhoz, infrastruktúrához való hozzáféréseinek igényét és szükségletét. Intézményünk szolgáltatásait jellemzően két kiemelkedő társadalmi, korosztályi csoportja van: az idősek és a gyermekes családok. A két életkori csoport a közepgenerációt is jelentős kihívás elé állítja.

A korcsoportos összetételt vizsgálva jól látszik, hogy a 14 év alattiak és a 65 éves és idősebbek aránya emelkedő a lakosságon belül. Az emelkedés az idősebb korosztályban nagyobb, így Balatonalmádi lakosságát az előregedés jellemzi, melynek a mutatószáma az öregedési index. Ez a mutató a népesedési folyamatok egyik leggyakrabban alkalmazott mérőszáma.

Ez a mutató a fiatal korosztály (0-14 évesek) arányát mutatja az idős korosztályhoz (65 év feletti) viszonyítva.

A népességnövekedés minden településen érzékelhető módon növelte az új épületek és felújítások számát. Eltérő mértékben, de az infrastrukturális változások tetten érhetők mindenütt és minden szolgáltatási ágazatba. A növekvő gyermekszám a gyermek gondozási, nevelési-oktatás, és egészségügyi ellátórendszer, az idősödő lakosság jellemzően az egészségügyi és szociális ellátórendszer állítja kihívás elé. A lakosságszám növekedése, élete, életvitele a kommunális infrastruktúra (víz, áram, csatorna, közút) szolgáltatások növekedési

szükségességét is magával hozza. Jellemzően a kisebb lélekszámra tervezett közműszolgáltatások és a megnövekedett igények akadozó, problematikus kielégítésének képében. A népességszám növekedés és az ebből adódó szükségletkielégítési paradigmák minden településen előtérbe helyezik a jóléti politikák és ellátórendszerek átalakítását. Ennek legfőbb területe a fenntartók kompetenciájába tartozó szociálpolitikai kerekasztalok léte, tevékenysége.

2.1 Az intézmény által biztosított szolgáltatások célja, a szolgáltatás során érvényesülő alapelvek

Általános működési célok

Az intézményünkben szervezett **önerős, vagy inkubátor**-szerűen befogadott szolgáltatások biztosításával, azok átjárhatóságának megteremtésével és egyéni szükségletekhez igazításával általános célunk az ellátási területünkön élők lét-és szociális biztonságának elősegítése, a szociális és gyermekjóléti szolgáltatásokhoz való hozzáférés földrajzi okokra visszavezethető egyenlenségeinek kompenzálása, a társadalmi egyenlőtlenségek enyhítése.

A társadalmi befogadásra épülő szemlélet kialakítása érdekében fő értéknek tekintjük a diszkrimináció tilalmát, a partnerséget és ehhez kapcsolódó kooperatív folyamatok biztosítását, és a minőségirányítást.

Célunk, hogy:

- az ellátási területünkön élő szociális, mentális, vagy egészségügyi okok miatt rászorult emberek, családok csoportok leszakadásuk elkerülése érdekében a szociális szolgáltatásokhoz hozzáférjenek, azok hátránykompenzáló, védőhatásából részesüljenek
- célunk, hogy a csoportos, vagy közösségi jellegű szupportív programok életre hívásával, befogadásával a közösségi támasz jelentőségének megélését elősegítsük,
- célunk továbbá az is, hogy az alapellátás fenntartója számára az aktuális és a területen jellegzetesen kialakult szociális problémák és ahhoz igazított kívánatos beavatkozási pontok szükségességét jelezzük és ezáltal, valamint a szociális kerekasztalon a társszakmák megszólításával és bevonásával a szociális ellátórendszer hatékonyságát növeljük.

A fenti célok érdekében szolgálatunk az egyéni, csoportos és közösségi rendszerszemléletű szociális munkamódszerek preventív és korrektív jellegű alkalmazásával, segítő közösségek, és önkéntesek bevonásával nyújt dinamikus (rövid időszakonként értékelt és a változó szükségletekhez igazított) támogatást fő szabályként a segítségkérők és a segítő(k) önkéntes együttműködésére alapozottan.

Munkánk során kulcsfontosságú a szociális munka módszereinek minél sokrétűbb elsajátítása, a folyamatos önképzés és szervezetfejlesztés a segítségre szoruló kliensek és gyermekek, valamint a helyi közösségek érdekében.

A fentiekből eredően hivatásunk gyakorlása során **tudatosan vállaljuk:**

- **ismereteink**, készségeink, szakmai eszközeink, szakmai tudásunk és értékrendünk tudatos és folyamatos **fejlesztését**
- a szociális munka **etikai kódexében** rögzített szakmai normák betartását
- a személyiségünk, min munkaeszközünk védelmét szolgáló programokban való részvételt, önismeretünk, **személyiségünk** fejlesztését,
- a kirekesztettek, marginalizálódott csoportok, politikailag szegények társadalmi **érdekvédelmét**, szükségleteik becsatornázását a döntéshozók, erőforrásokkal rendelkezők felé,

- a társadalmi normák, értékek közvetítését a kliensek felé,
- a társadalmi szolidaritás erősítést, a helyi szociálpolitikai fórumokon keresztül a helyi létbiztonság erősítését.

Alapelveink

Alapelveink a hatékony, a segítségre szoruló családok életében tényleges változást eredményező folyamatok végig kísérése, aktiválása érdekében

- az egyének szükségleteire szabott segítségnyújtás
- a földrajzi, egzisztenciális, települési hátrányokból fakadó **hozzáférési különbségek csökkentése (kiépített, hálózatszeren működő korszerű szolgáltatási helyekkel)**
- az emberi méltóság tisztelete és a hátrányos megkülönböztetés tilalma: fellépünk az ageizmus, az idős embereket érő hátrányos megkülönböztetés ellen
- valamint a **bizalmon alapuló segítő-kliens kapcsolatok** fenntartása érdekében a titoktartás, valamint az információk szakszerűen zárt kezelésének biztosítása
- **A nyitottság elve**

Intézményünk mindenki számára nyitott, szolgáltatásaink igénybevételét kizárólag a házirendben meghatározottak betartásához kötjük.

A szolgálat –a kötelező együttműködés kivételével- a megajánlott szolgáltatások közül kizárólag a kliens által igényelteteket biztosítja.

- **Az önkéntesség elve**

Szolgálatunk működése nem hatósági jellegű, így önkéntesség alapján alakít ki igénylőivel együttműködést. (Ez alól a védelembe vételi eljárás kivételt jelent). Az együttműködés alapja a klienssel közösen megfogalmazott célok megvalósítása.

A gyermek súlyos veszélyeztetettsége esetén a szolgálat munkatársai hatósági beavatkozást kezdeményezhetnek.

- **A személyiségi jogok védelmének elve**

A szolgálat munkatársai tevékenységük során a tudomásukra jutott, a kliensek személyiségi jogait érintő adatok és tények nyilvántartására és kezelésére vonatkozóan

kötelesek betartani az adatok védelméről szóló törvényben, valamint a Szociális Munka Etikai Kódexében foglalt előírásokat.

→ **Az egyenlőség elve**

A szolgálat minden kliens ügyével nemre, fajra, felekezetre, családi állapotra, korra tekintet nélkül köteles érdeemben foglalkozni, illetve hatáskörébe nem tartozó ügyekben a szükséges tájékoztatást megadni.

3. Az intézmény által biztosított Szociális Étkeztetés ellátásának bemutatása

3.1. Az intézmény szakmai munkájának bemutatása, célja, feladata, tartalma

A Gondos Panni Szociális Központban megvalósul az alapszolgáltatások egymásra épülése, átjárhatósága. A dolgozók közötti folyamatos információ áramlás lehetővé teszi, hogy minden ellátott a számára legmegfelelőbb ellátási formában részesüljön. Az intézmény folyamatosan odafigyel az idősök valós problémáira, a szociális szolgáltatások megfelelő színvonalon elérhető igénybevételének lehetőségére és annak fenntartására.

A kormányzati funkciók és államháztartási szakágazatok osztályozási rendjéről szóló 15/2019. (XII. 7.) PM rendelet értelmében az alaptevékenység kormányzati funkció szerinti megjelölése.

Az étkeztetés célja:

A szolgáltatás célja az, hogy az ellátási területünkön **ne legyen** olyan rászoruló személy, vagy család, akinek a napi egyszeri meleg ételt **nélkülöznie** kelljen.

Az **étkeztetést** azoknak a **szociálisan rászoruló személyeknek** biztosítjuk **hétköznapokon**, akik azt önmaguknak, vagy eltartottaiknak átmeneti vagy tartós jelleggel nem képesek biztosítani koruk, egészségi állapotuk, fogyatékoságuk, pszichiátriai-vagy szenvedélybetegségük, hajléktalanságuk miatt.

Az intézmény külön eljárás nélkül, haladéktalanul étkezést biztosít annak a rászorulóknak, akinek életét, testi épségét, vagy egészségi állapotát az ellátás elmaradása veszélyezteti.

Ha az étkezésben részesített személy egészségi állapota indokolja, a háziorvos javaslatára az étkeztetés keretén belül az (1/2000. 21.§ (2) bek. Alapján) **diétás étkezés** igénybevételére is van lehetőség.

Az étkeztetés keretében napi egyszeri meleg ételt biztosítunk az önkormányzat vonatkozó helyi rendeletében meghatározott térítési díj ellenében.

A **nyersanyagok** energia és tápanyagtartalmának tekintetében betartatjuk a 80/1999.(XII.28.) GM-EüM-FVM együttes rendeletben foglalt normákat.

Az étkeztetésről Intézményünk **igénybevételi naplót** vezet az 1/2000. (1.7.) SzCsM rendeletben meghatározott módon, amely alapját képezi a normatív állami támogatás igénybevételének. A 415/2015 (XII.23.) Korm. Rendelet alapján napi szintű elektronikus adatszolgáltatást teljesít a szolgáltatást igénybevevőkről. A napi jelentési feladatokat az intézmény Elektronikus nyilvántartás adatrögzítői szabályzata (2012.02.28) határozza meg.

Feladatellátás módja, rendszeressége

Az intézmény a napi egyszeri meleg ételt (ebédet) a lakóhely /tartózkodási hely szerinti/ szolgáltatók közreműködésével az alábbiak szerint biztosítja:

Ebédszállítás (Almádi és Papkeszi területén):	11.00-14.00-óraig igény szerint
Ebédeltétel: (Almádi és Papkeszi területén)	11.30-14.00-óraig
Helyben fogyasztás: (Almádi területén)	11.30-14.00-óraig

A kiszállításért a helyi rendeletben megállapított mértékű térítési díjat kell fizetni.

KAPACITÁS: A szociális étkeztetést munkanapokon, kapacitás korlát nélkül, a lakossági szükségletekhez igazítottan, egy személy részére naponta legfeljebb egy adag mennyiségben biztosítja az intézmény.

Az étkeztetés igénybevételének módja:

Az étkezés biztosítása az ellátást igénybe vevő, vagy törvényes képviselője kérelmére történik.

Az étkeztetési szolgáltatást **ellátottaink** igénybe vehetik:

- a) az intézményünkkel szerződést kötött szolgáltató (étterem) kijelölt helyiségében történő **helyben fogyasztással,**
- b) az idősek nappali ellátását igénybe vevői részére **helyben** az intézmény székhelyén
- c) **elvitellel,**
- d) **lakásra szállítás** igénybevételével.

Az ellátás igénybevételére irányuló *kérelmet* a személyes gondoskodást nyújtó szociális ellátások igénybevételéről szóló 9/1999. (XI. 24.) SzCsM rendelet 1. számú melléklete szerinti formanyomtatványon kell benyújtani az intézmény vezetőjének.

A kérelemhez csatolni kell:

- a **kereseti és jövedelmi viszonyokra vonatkozó igazolásokat**, melynek alapján az 1993. III. Tv. 119/C. § (1) értelmében az intézmény (szolgáltató) vezetője az intézményi ellátás (szolgáltatás) nyújtásának megkezdését megelőzően megvizsgálja az ellátást igénylő havi

jövedelmét szociális alapszolgáltatás és átmeneti elhelyezést nyújtó intézmény esetén, valamint

- a **házi orvos véleményét** egészségi állapotára vonatkozóan, ha a kérelmet az egészségi állapotról hivatkozva nyújtják be.

Étkeztetésre szóló megállapodást az intézményvezető vagy megbízottja köthet törvényi, valamint a helyi rendeletben meghatározott feltételek fennállása esetén.

Az étkeztetés történhet helyben fogyasztással, személyes elvitellel, vagy házhoz-szállítással. A kiszállított étkezésért a helyi rendeletben meghatározott, a kérelmezővel előzetesen írásban is közölt szállítási díjat kell fizetni. Az étkeztetést az intézmény külső szolgáltatások bevonásával látja el.

Az étkeztetés igénybevétele két szolgáltatótól, a kérelmező igényének megfelelően biztosítható. A két szolgáltatóra a helyben étkezés közelségének biztosítása, valamint a település jelentős területi kiterjedése miatt van szükség.

Étkeztetésre nyitva álló helységek:

- **Balatonalmádi Idősek – Demensek klubja** 8220 Balatonalmádi Baross G. u. 32.
Helyben étkezés időtartama: H-P.: 12.00-tól, 13.30.-ig.
Diétás étkezés lehetősége biztosított
- **I.sz. Óvoda:** 8220 Balatonalmádi, Bajcsy Zs. u. 2.
A személyes elvitel, valamint a helyben étkezés időtartama: 11.00-tól, 14.00-ig.
Diétás étkezős lehetősége biztosított.
- **Virág Étterem:** 8220 Balatonalmádi- Vörösberény, Laposa D. u. 7.
A személyes elvitel, valamint a helyben étkezés időtartama: 11.00-tól, 14.00-ig.
Kiszállítás: 11.00-tól 13.30-ig a megadott címre.
Diétás étkezés lehetősége biztosított.

Az étkezés igénybevételéhez elvitel és házhoz szállítás esetén szükséges a **csere-éthordó** biztosítása, amelyet a kérelmezőnek kell biztosítani és tisztán tartania.

Más intézményekkel történő együttműködés

A szociális étkeztetés ellátásának kapcsolati hálója:

- Fenntartóval
 - Balatonalmádi Szociális Társulás Munkaszervezetével - a működéssel kapcsolatos feladatok ellátása miatt
 - Települési önkormányzatokkal – a működéssel kapcsolatos feladatok ellátása, pályázati lehetőségek, igénybevételek, idők szállítása miatt

- Hatóságokkal
 - Társult települések vezetőivel, szociális ügyintézőivel - új szolgáltatások indítása, napi aktuális feladatok elvégzése miatt
 - A társult települések Önkormányzatának Humánpolitikai Osztályaival, Igazgatási Osztályaival - ellátottak jövedelmi viszonyainak tisztázása, szociális ellátások biztosítása, egyéb ügyintéзések miatt.
 - Járási Hivatallal ügyintéзések miatt, pl.: Kormányablak Osztály, Gyámügyi Osztály, gondnokokkal való kapcsolattartás stb. miatt
- Szociális szakmai szervezetekkel
 - Család- és Gyermekjóléti Központ munkatársaival történő együttműködés a hatáskörükbe tartozó problémák kezelése miatt
 - Máltai Szeretet Szolgálatall konzorciumi partnerként a Szakmatámogatási és Szakmafejlesztési munkatársakkal való kapcsolat – műhely munkán való részvétel, szakmai kérdések és szakmai beszámolók készítése.
 - Szociális és Gyermekvédelmi Főigazgatóság Módszertani Főosztállyal – szakmai támogatást, ajánlásokat nyújtanak
 - Országos Betegjogi, Ellátottjogi, Gyermekjogi és Dokumentációs Központtal az ellátottak érdekeinek és jogainak védelme miatt
- Egészségügyi intézményekkel, szolgáltatást nyújtókkal
 - Veszprém Vármegyei Cholnoky Ferenc Kórház szociális munkásával – kórházi ellátással összefüggő egyeztetések miatt
 - Balatonalmádi Járás házi orvosaival folyamatos kapcsolattartás – az ellátottak egészségügyi szükségletei miatt
 - Mentő Szolgálattal – előadások, elsősegély-nyújtó tanfolyamok szervezése miatt
 - Gyógyszerészekkel - előadások tartása, tanácsadás igénybevétele miatt
- Oktatási intézményekkel, köznevelési intézményekkel
 - Balatonalmádi Járás közoktatási intézményeivel az önkéntes diákok fogadása, a közösségi szolgálat teljesítése miatt valósul meg a kapcsolattartás
 - Felsőoktatási intézményekkel, mely során írásbeli megállapodás alapján az intézmény gyakorlati helyet biztosít az intézményben gyakorlatot, terepmunkát végző hallgatóknak.
- Egyéb
 - informatikai rendszereink működtetése miatt, megbízott rendszergazdával, valamint a TSZG rendszer fenntartó informatikusokkal, rendszergazdákkal

- A térségben rengeteg aktív civil szervezet működik, melyekkel minden nappali ellátást biztosító klubnak szoros kapcsolata van. A civil szervezetek, egyházak és a városok között szoros összefogás van. Rendszeres a közös projekt szervezés, adománygyűjtés.

Az együttműködések szóbeli megállapodáson alapulnak, illetve egyes feladatokhoz kapcsolódóan az együttműködések írásban is rögzítésre kerülnek.

A Szociális Étkeztetés személyi és tárgyi feltételei

Személyi feltételek

Balatonalmádi és Papkeszi településen településen 1 fő szakmai vezető 0,5 fő szociális ügyintéző

Balatonalmádi Idősek Demensek klubjában 0,5 fő konyhai segítő

Tárgyi feltételek:

Szerződött, rendelkezésre álló étkeztető helyek száma: 4 telephely.

Ezek:

1. Virág Étterem, Balatonalmádi
2. Balatonalmádi Magocskák Óvoda
3. Papkeszin a Hungast által fenntartott várapalotai konyhája
4. **Balatonalmádi Nappali ellátás melegítőkonyha és étkezőhely**

Nyitvatartás:

Balatonalmádi: H, K, Sz, Cs, P: 12.00 - 13.30 óráig

Papkeszi: H, K, Sz, Cs, P: 12.00 - 13.30 óráig

Intézményünk 2021. december 1-től az intézmény Baross Gábor u. 32. sz. alatti székhelyépületének földszintjén kap helyet kizárólagos használatú többfunkciós helyiségben és a hozzá tartozó szociális és közösségi helyiségekben Az étkeztetés a székhelyen történt melegítő és tálaló konyha kialakítását követően 2025. december 01-től közétkeztetési

szerződés alapján, az általuk biztosított szolgáltatással (meleg étel szállítása), helyben történik. Az épületben a teljes akadálymentes közlekedés feltételei biztosítottak. A melegentartás, melegítés, a tálalás és szervírozás a melegítő konyha, valamint az étkeztetés céljára szolgáló helyiségben, akadálymentes környezetben valósul meg.

A két részleg egy épületben történő működtetését úgy tudjuk gördülékenyen megoldani, hogy a két részleget egy közös, időben eltoltan használható többfunkciós, közösségi célra is alkalmas ebédlő köti össze, egyéb részek használata külön helyiségekben történik. A biztonsági rendszerek is lépcsőzetesek: míg a nappali ellátásban szabad a mozgás, addig a demens részlegen mind az épületen belül, mind pedig a kerti (teraszos) részen „zsilipelt” megoldással garantáljuk a nálunk ellátottak biztonságát.

Az ellátandó célcsoport megnevezése

A szociális étkeztetés azoknak a szociálisan rászorult személyeknek biztosít legalább napi egyszeri meleg étkezést, akik azt önmaguk, illetve eltartottaik részére tartósan vagy átmeneti jelleggel nem képesek biztosítani, különösen koruk, egészségi állapotuk, fogyatékoságuk, pszichiátriai betegségük, szenvedélybetegségük, vagy hajléktalanságuk miatt.

Az elmúlt évben szerződéses jelleggel a Balatonalmádi Magocskák Óvoda, a Virág étterem és a Hungast biztosította az étkeztetést. Az adagszámok alakulása a következőképpen alakult.

Az étkeztetésben részesülők száma 2005-től 2014-ig folyamatos, egyenletes emelkedést mutatott. 2015-ben az emelkedést enyhe (4%-os) csökkenés váltotta fel, amely tendenciózussá vált. A Covid járvány sem emelkedett jelentősen az igénylők száma. Az étkezési adagszám csökkenő trendje nem tört meg, és állandósulni látszik. Így állandósult a közel másfél száz fős igénybevevői kör, ami 2024-ben a folyamatos inflációs nyomás alatt tovább csökkent.

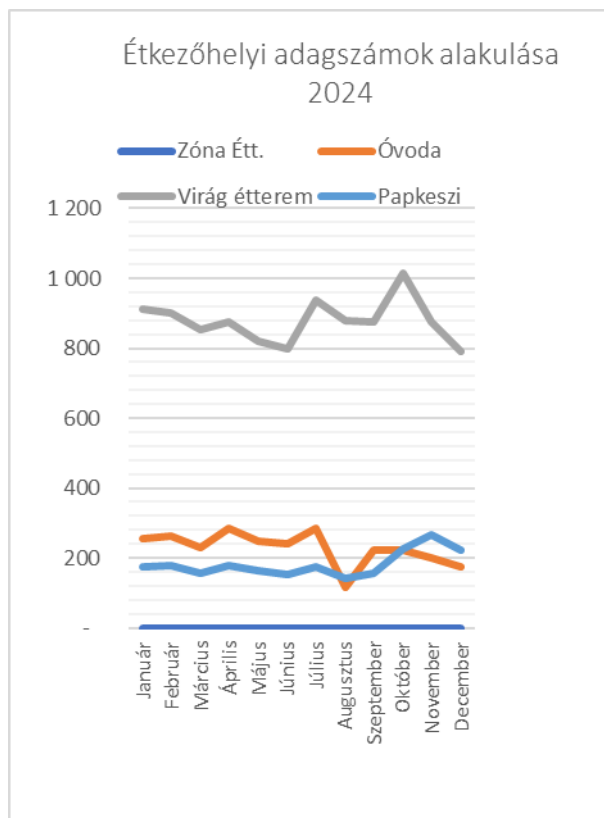
Az elmúlt másfél évtized alatt az igénybevevők száma megfeleződött. Az adagszám csökkenése hátterében az állt, hogy sokan, életszínvonaluk romlása miatt kevesebb igénybevételt engedhettek meg maguknak, mint a korábbi években. A 2015-től pedig ezt a folyamatot erősítette az a tényező is, hogy *a városban számtalan más szolgáltató elérhető, amelyek esetenként a szociális étkeztetésben alkalmazott magasabb jövedelemsávokban realizált kedvezményes térítési díjknál is olcsóbban tudnak szolgáltatni.*

Ennek azonban érezhető a szakmai értelemben vett **pozitív hatása** is, hiszen az önkormányzati ellátásból kilépők többnyire a magasabb jövedelemmel rendelkezők.

Szociális jellemzők

A Szociális törvény rendelkezései alapján a jövedelemmel nem rendelkezőket térítési díj nélkül kell meleg étkeztetésben részesíteni. E körbe elsősorban a hajléktalan klienseink és munkanélküli ellátásokra már nem jogosult személyek tartoznak. Ezek száma: **2024-ben 3 fő volt.** (2023-ban 4 fő, 2022-ben 4 fő 2021-ben 2 fő, 2020-ban 2 fő, 2019-ban 1 fő 2018-ban átlagosan 1 fő, 2017-ben 3 fő, 2016-ban 4 fő).

A korábban tapasztalt **tendencia** – az, hogy a szolgáltatásban részesülők egyre kevesebbszer, csupán **heti 2-3 alkalommal veszik igénybe** az ellátást, - **továbbra is fennálló jelenség,** melynek háttérében a létbizonytalanság érzése húzódhat meg. Ezt erősíti, hogy a napi igénybevétel a 2022. évi 69 adagról 2023-ban 59-re, 2024-ben pedig 54-re esett vissza! Fentebb leírt észrevétel alapján az igénybevevők köre, létszáma állandó, de az igénybevételi gyakorlat, a kiugróan magas infláció miatt jelentősen felerősítette a kevesebbszer étkezés gyakorlatát. A gyakorlatban ez azt jelenti, hogy **egy ebédet feltehetően két napra osztanak el egyes igénybevevőink!**



Ellátási szükséglet

Korábbi feltételezésünket a jövedelmi adatok is igazolják. Figyelembe véve az igénybevevők kormegoszlását, elmondhatjuk, hogy az **igénybevevők jellemzően az idős generációból** kerülnek ki, lényegesen *felülreprezentálva az aktív korú, szociálisan hátrányosabb helyzetű csoportokat*. Utóbbiba leginkább az alacsony összegű járadékos, rokkantsági ellátásban részesülő, munkanélküli, vagy bizonytalan jövedelmi forrással rendelkezők, valamint az alacsony jövedelmű többgyermekes családokat sorolhatjuk.

Az idősek életszínvonala a lakosság egészéhez hasonlóan romló tendenciát mutat. E korcsoporton belül jelentős jövedelmi különbségek mutatkoznak. Az öregkorúak jelentős részének megélhetését általában a nyugdíjból származó jövedelmek biztosítják. Mivel az egyszemélyes háztartásokban élők arányszáma magas, így az anyagi lehetőségeik erősebben korlátozottak az átlaghoz képest. A térség földrajzi, gazdasági jellemzői azonban jók és ennek következtében a nyugdíjak mértéke is átlagosnak tekinthető. Az alacsony nyugdíjjal rendelkező időseknél sok esetben a család átvállalja a felmerülő költségeket (gyógyszer, rezsi, térítési díj stb.) és igénybe tudják venni a szociális szolgáltatásokat, javítva ezzel az életszínvonalukat.

A tendencia tehát az aktív korúak arányának jelentős mértékű csökkenése, mellyel szemben az időskorúak arányának növekedése áll.

4. A személyes gondoskodást nyújtó alapszolgáltatások igénybevételének módja:

4.1. Általános szabályok az alapszolgáltatások igénybevételére

Az étkezés biztosítása az ellátást igénybe vevő, vagy törvényes képviselője kérelmére történik.

Az étkeztetési szolgáltatást **ellátottjaink** igénybe vehetik:

- e) az intézményünkkel szerződést kötött szolgáltató (étterem) kijelölt helyiségében történő **helyben fogyasztással**,
- f) **elvitellel**,
- g) **lakásra szállítás** igénybevételével.

Az ellátás igénybevételére irányuló *kérelmet* a személyes gondoskodást nyújtó szociális ellátások igénybevételéről szóló 9/1999. (XI. 24.) SzCsM rendelet 1. számú melléklete szerinti formanyomtatványon kell benyújtani az intézmény vezetőjének.

A kérelemhez csatolni kell:

- a **kereseti és jövedelmi viszonyokra vonatkozó igazolásokat**, melynek alapján az 1993. III. Tv. **119/C. § (1)** értelmében az intézmény (szolgáltató) vezetője az intézményi ellátás (szolgáltatás) nyújtásának megkezdését megelőzően megvizsgálja az ellátást igénylő havi jövedelmét szociális alapszolgáltatás és átmeneti elhelyezést nyújtó intézmény esetén, valamint
- a **házi orvos véleményét** egészségi állapotára vonatkozóan, ha a kérelmet az egészségi állapotra hivatkozva nyújtják be.

Étkeztetésre szóló megállapodást az intézményvezető vagy megbízottja köthet törvényi, valamint a helyi rendeletben meghatározott feltételek fennállása esetén.

Az étkeztetés történhet helyben fogyasztással, személyes elvitellel, vagy házhoz-szállítással. a kiszállított étkezésért a helyi rendeletben meghatározott, a kérelmezővel előzetesen írásban is

közölt szállítási díjat kell fizetni. Az étkeztetést az intézmény külső szolgáltatások bevonásával látja el.

Az igénybevétel módja, a szolgáltatási jogviszony létesítése

A szolgáltatások igénybevételéről, menetéről és tartalmáról, előzetes tájékoztató kérhető **szóban, írásban, telefonon, e-mailben**, az intézmény nyitvatartási idejében az intézmény valamennyi szolgáltatási helyén.

A személyes gondoskodást nyújtó szociális és gyermekjóléti ellátások igénybevétele **önkéntes**, az ellátást igénylő, illetve törvényes képviselője kérelmére, indítványára, vagy lakossági, jelzőrendszeri és más szervezetek jelzésére történik.

Ha az ellátást **igénylő személy cselekvőképtelen** a kérelmet, illetve indítványt - az érintett személy véleményét lehetőség szerint figyelembe véve - a törvényes képviselője terjeszti elő. **A korlátozottan cselekvőképes** személy a kérelmét, indítványát a törvényes képviselőjének beleegyezésével vagy - ha e tekintetben a bíróság a cselekvőképességét nem korlátozta - önállóan terjesztheti elő.

Ha a törvényes képviselő ideiglenes gondnok, intézményi ellátására vonatkozó kérelméhez, indítványához a gyámhivatal előzetes jóváhagyása szükséges. A kérelem kitöltéséhez és ügyintézéshez minden esetben segítség tudunk biztosítani.

Az **otthon-közeli ellátásokban** (étkeztetés, házi segítségnyújtás, nappali ellátás) szolgáltatás iránti kérelem alapján az intézményvezető kezdeményezi az igénylő gondozási szükségletének vizsgálatát. Az ellátás a követően az intézményvezető és a kliens között kötött együttműködési megállapodás alapján, azt követően vehető igénybe az ellátás.

Az intézményben használatos dokumentáció a jogszabályokban előírt nyomtatványok (4. sz. melléklet) vezetése útján történik (mellékletként csatolva). A 415/2015 (XII.23.) Korm. Rendelet, valamint az intézmény elektronikus nyilvántartás adatrögzítői szabályzata alapján, napi szinten teljesíti a KENYSZI-TEVADMIN rendszerbe történő adatszolgáltatást.

A kapcsolattartás módja

Az ellátást igénybe vevő ügyében közvetlenül az őt ellátó szociális munkatárshoz, illetve az intézmény vezetőjéhez fordulhat. Az ellátott az ellátással kapcsolatos problémáival a

lakóhelye szerinti település polgármesteri hivatalának szociális feladatokat ellátó ügyintézőjéhez közvetlenül is fordulhat, aki az igényeket továbbítja az intézmény felé.

A kapcsolattartás történhet az intézményben, telefonon, levélben, e-mail-ben, családlátogatások során. A családlátogatást a munkatársak lehetőség szerint előre egyeztetett időpontban végzik.

A szolgáltatásokért fizetendő térítési díj

Az **étkeztetés és házi segítségnyújtás és nappali ellátás** (idősek klubja) szolgáltatásokért a Balatonalmádi Szociális Társulás rendeletében foglalt mértékű személyi **térítési díjat** kell fizetni. Ezért a **kérelemhez csatolni kell** a kereseti és jövedelmi viszonyokra vonatkozó igazolásokat, melynek alapján az intézmény vezetője megállapítja a kérelmező jövedelmét és a személyi térítési díjat. A szolgáltatás igénybevételi kérelme során az ellátást igénylőnek **írásos nyilatkozatot** kell tennie, hogy kötött-e tartási, eltartási szerződést, illetve más szolgáltatónál nem veszi igénybe az általa kért szolgáltatást. A szolgáltatás igénybevételére írásos megállapodás alapján, előzetes értesítést követően kerül sor.

Az ellátások/szolgáltatások iránti kérelem és a szolgáltatás dokumentációinak vezetése a jogszabályokban **előírt nyomtatványok** kitöltése útján történik. A szolgáltatás igénybevételével a segítséget kérő hozzájárul a nyilvántartáshoz kötött személyes adatai kezeléséhez.

A térítési díj típusai az otthon-közeli ellátásokban:

- Intézményi térítési díj
- Személyi térítési díj

Intézményi térítési díj

Az intézményi térítési díjat, mely a szolgáltatási önköltség és a normatív állami hozzájárulás különbözete, a gesztortelepülés, Balatonalmádi Képviselő-testülete állapítja meg minden év március 31-ig helyi rendeletében. Az intézményi térítési díjat az intézményfenntartó évente kétszer állapíthatja meg. *Az intézményi térítési díj megfizetésével az igénylő mentesül a jövedelemvizsgálat alól.* Ebben az esetben a személyi térítési díjhoz biztosított kedvezményre az ellátásban részesülő nem jogosult.

Személyi térítési díj:

A személyi térítési díj összegét az intézmény vezetője konkrét összegben állapítja meg, és az ellátás igénybevételét megelőzően, írásban értesíti a fizetésre kötelezettet. Az ellátási szerződés alapján végzett feladat ellátásához kapcsolódóan a szolgáltatásért járó térítési díjakat, valamint a személyi térítési díj csökkentésének és elengedésének eseteit és módját a mindenkori állami normatíva és az éves infláció változásait figyelembe véve a székhely önkormányzat (Balatonalmádi) rendelete szabályozza, melyről az ellátott személyt a vele kötött megállapodásban és az értesítésben tájékoztatjuk.

A fizetendő személyi térítési díjakat a társult községek képviselő-testületeinek mindenkor hatályos „*a személyes gondoskodást nyújtó szociális ellátásokról*” szóló rendelete szabályozza.

A házi segítségnyújtást megelőzően **egyszerűsített előgondozást** végzünk, melynek során az előgondozást végző személy tájékozódik az intézményi ellátást igénybe vevő életkörülményeiről, egészségi állapotáról, szociális helyzetéről.

Az igénylők a megállapított személyi térítési díj összegét tárgyhót követő 6. napjáig kötelesek nyugta ellenében befizetni. Az intézmény vezetője ellenőrzi, hogy a megállapított térítési díj befizetése havonta megtörténik-e. Ha a kötelezett a befizetést elmulasztotta, az intézményvezető 15 napos határidő megjelölésével a fizetésre kötelezett személyt írásban felhívja az elmaradt térítési díj befizetésére. Ha a határidő eredménytelenül telt el, az intézmény vezetője a kötelezett nevét, lakcímét és a fennálló díjhátralékot nyilvántartásba veszi. A nyilvántartott díjhátralékról az intézmény vezetője negyedévenként tájékoztatja a fenntartót.

Ha az ellátott, a törvényes képviselő, vagy a térítési díjat megfizető személy az összeget vitatja, vagy annak csökkentését, illetve elengedését kéri, az értesítés kézhezvételétől számított 8 napon belül a fenntartóhoz fordulhat.

A személyi térítési díj felső határa nem haladhatja meg:

- étkeztetés esetén: az ellátott havi rendszeres jövedelmének 30%-át,
- házi segítségnyújtás esetén: az ellátott havi rendszeres jövedelmének 25%-át,
- házi segítségnyújtás és étkeztetés esetén együttesen: az ellátott havi rendszeres jövedelmének 30%-át,

- nappali ellátás igénybevételekor a jövedelem 15 %-át,
- nappali ellátás és étkeztetés esetén együttesen: az ellátott havi rendszeres jövedelmének 30%-át.

A Szoc. tv. 115.§-a alapján az intézmény többi szociális alapellátási szolgáltatása, valamint a gyermekjóléti szolgáltatások térítésmentesen vehetők igénybe.

A térítési díj megállapítására, beszedésére, elszámolására, nyilvántartására mindenkor a Szociális Törvényben, valamint A személyes gondoskodást nyújtó szociális ellátások térítési díjáról szóló 29/1993. (II.17.) sz. Kormányrendeletben foglaltakat alkalmazzuk.

Az ellátotti jogviszony megszűnése

- az ellátásra jogosult kérelme alapján azonnali hatállyal
- határozott idejű ellátás esetén a határidő elteltével
- együttműködésre kötelezés esetén
 - az együttműködést előíró szerv, vagy felettes szerve határozata alapján
 - illetékesség megszűnése esetén az illetékes szervezet felé történő átadással
 - a gyermek önjogúvá válásával
- a házi rend súlyos megsértése esetén
- a jogosult/kötelezett halálával
- az intézmény jogutód nélküli megszűnésével

5. A szolgáltatások közzétételének módja

A szolgáltatások működéséről, igénybevételek lehetőségéről a lakosságot a helyben szokásos módon, különösen a helyi televíziók, újságok útján, szórólapokon keresztül, illetve az önkormányzatok hirdetőtábláin, web-felületein, az intézmény saját honlapján és közösségi facebook felületén nyújtunk tájékoztatást. Ezen túlmenően a civil szervezetek útján, azok rendezvényein személyes beszélgetésekkel nyújtunk információt.

Szóbeli, elektronikus és telefonos kapcsolattartásra van lehetőség a klub munkatársaival a nyitvatartási idő alatt.

Az Intézmény honlapja: www.almadikozpont.hu

Tájékoztató anyag:

Az Intézményről, ezen belül a szociális étkezésről tájékoztató anyag, szórólap készült, melyet eljuttatunk a szolgáltatásba vont két településre.

Helyi sajtó:

Balatonalmádi – Új Almádi Újság

Papkeszi- Papkeszi Hírlap

Social média megjelenések:

Facebook: Gondos Panni Szociális Központ

<https://www.facebook.com/share/15V5kYad4N/>

blog: almadikozpon.blog.hu

A szolgáltatás telephelyén személyesen, telefonon, e-mailben:

Az intézmény székhelyén, nyitvatartási idejében: 08³⁰-tól 16⁰⁰-ig.

Elérhetőségek: 8220 Balatonalmádi, Baross G. u. 32.

Telefon, fax: 88/542-551 vagy 542-556

E-mail: gondozas@almadikozpont.hu

Honlap: www.almadikozpont.hu

Intézményvezető: Dr. Sajtos Ildikó Minden második hét hétfő: 13.⁰⁰ – 15.⁰⁰

Szakmai vezető: Minden hét hétfő: 13⁰⁰ - 15⁰⁰

A társulás településein:

A település Polgármesteri Hivatalaiban, illetve a településen dolgozó kollégák személyesen, telefonon, e-mailben.

6. A segítő kapcsolatban résztvevők jogaival kapcsolatos szabályok

6.1. Az ellátottak jogai

A Balatonalmádi Szociális Alapszolgáltatási Központ az általa biztosított szolgáltatást oly módon végzi, hogy figyelemmel van az ellátást igénybe vevőket megillető alkotmányos jogok maradéktalan és teljes körű tiszteletben tartására, különös figyelemmel

- az élethez, emberi méltósághoz,
- a testi épséghez,
- a testi-lelki egészséghez való jogra.

Az ellátást igénybe vevőt megilleti *személyes adatainak védelme*, valamint a magánéletével kapcsolatos titokvédelem. Az igénybevételi eljárás során különös figyelmet kell fordítani arra, hogy az ellátást igénylő adataihoz csak az arra jogosult személyek férjenek hozzá. Az intézményvezető köteles biztosítani továbbá, hogy az intézményi szolgáltatások igénybevétele során az ellátott egészségi állapotával, személyes körülményeivel, jövedelmi viszonyaival kapcsolatos információkról más ellátást igénybe vevő, valamint arra illetéktelen személy ne szerezhessen tudomást, különös figyelemmel az ellátást igénybe vevő szociális rászorultságának tényére.

A személyes gondoskodást nyújtó szociális intézményi ellátást igénybe vevő ellátottnak joga van szociális helyzetére, egészségi és mentális állapotára tekintettel a szociális intézmény által biztosított teljes körű ellátásra, valamint egyéni szükségletei, speciális helyzete vagy állapota alapján az egyéni ellátás, szolgáltatás igénybevételére.

A szociális szolgáltatások biztosítása során az *egyenlő bánásmód* követelményét megtartjuk.

Valamennyi szolgáltatási pontunk *akadálymentes* elérése biztosított.

Az ellátást igénybe vevő jövedelmi helyzetét csak a törvényben, illetve törvény felhatalmazása alapján készült kormányrendeletben meghatározott esetekben és feltételek mellett vizsgáljuk.

Az ellátást igénybe vevőnek joga van az intézményünk működésével, gazdálkodásával kapcsolatos legfontosabb adatok megismeréséhez. Ennek teljesítése érdekében az intézmény vezetője évente tájékoztatót készít az intézmény gazdálkodásáról és azt az intézményben jól látható helyen kifüggeszti, illetve szükség esetén szóban ad tájékoztatást az ellátást igénybe vevő részére.

A tájékoztató tartalmazza:

- az intézmény működési költségeinek összesítését,
- az intézményi térítési díj havi összegét,
- az egy ellátottra jutó havi önköltség összegét.

6.2. A munkatársakra vonatkozó etikai szabályok

Intézményünk valamennyi munkatársának egymáshoz, valamint a kliensekhez való viszonya a személyiség tiszteletére épül.

Kötelező a Szociális Munkások Etikai Kódexe előírásainak, valamint az Adatvédelmi törvény személyes és minősített adatok kezelésére vonatkozó rendelkezéseinek betartása, valamint az intézmény Ajándékozási és Panaszkezelési szabályának betartása is.

6.3. A panasztétel, illetve a jogorvoslat lehetőségének a módja

Panasz esetén az intézmény *Panaszkezelési szabályzata* szerint kell eljárni. Az igénybevevő az intézményvezetőhöz, intézményvezető-helyetteshez fordulhat szóban és írásban. A panaszt az intézményvezető 15 napon belül köteles kivizsgálni, és a vizsgálat eredményéről a panaszt írásban tájékoztatni, valamint a panaszra okot adó körülményt megszüntetni. Ha a panasztevő az intézkedéssel nem ért egyet vagy a panasz kivizsgálására jogosult nem intézkedik, a panaszos panaszával, Balatonalmádi Szociális Társuláshoz (Balatonalmádi, Széchenyi sétány 1.) átruházott hatáskörben a polgármesterhez fordulhat jogorvoslatért.

Panaszt tenni bármely sérelmesnek ítélt körülmény miatt lehet, így különösen:

- Az intézményi jogviszony megsértése, különösen személyiségi jogainak, kapcsolattartásának sérelme, továbbá az intézmény dolgozóinak szakmai titoktartásai és vagyonvédelmi kötelezettségei megszegése esetén, vagy
- Az ellátás körülményeit érintő kifogások orvoslása érdekében.

Az ellátottak érdekeinek védelmét az Érdekképviselői Fórum, az ellátott-jogi képviselő, és az alapellátási szakreferens látja el, akinek neve és elérhetősége a faliújságon kifüggesztésre kerül.

6.4. Az ellátottak jogai az ellátások során

Az idősek saját jogainak képviselete korából, mentális állapotából fakadó korlátozottsága miatt támogatásra szorul. Így az ő mindenek feletti érdeke azt kívánja, hogy az adatkezelésre és titoktartásra vonatkozó szabályok szigorú garanciák mellett a fő szabályoktól eltérőek legyenek.

A jelzőrendszeri tagok közötti kommunikáció nem minősül az adattal való visszaélésnek, valamint jogosulatlan adatkezelésnek, nyilvánosságra hozatalnak vagy adattovábbításnak (Infotv. 3. §) De a jelzőrendszer közreműködőit a tudomásukra jutott személyes és különleges adatok tekintetében az adatkezelésre jogosulatlan **harmadik személyekkel szemben köti a titoktartási kötelezettség!**

6.5. Az ellátottjogi képviselő:

Az ellátott-jogi képviselő a személyes gondoskodást nyújtó *alap-* és szakosított ellátást biztosító intézményi elhelyezést igénybe vevő, illetve a szolgáltatásban részesülő részére nyújt segítséget jogai gyakorlásában.

A gyermekjogi képviselő ellátja a gyermekvédelmi gondoskodásban részesülő gyermek Gyvt-ben meghatározott jogainak védelmét, segíti a gyermeket jogai megismerésében és érvényesítésében. Az ellátott-jogi /gyermekjogi képviselők működésük során tekintettel

vannak a személyes adatok kezeléséről és védelméről szóló 1997. évi XLVII. törvény rendelkezéseire.

Az ellátottjogi képviselő feladatai:

- a) megkeresésre, illetve saját kezdeményezésre tájékoztatást nyújthat az ellátottakat érintő legfontosabb alapjogok tekintetében, az intézmény kötelezettségeiről és az ellátást igénybe vevőket érintő jogokról,
- b) segíti az ellátást igénybe vevőt, törvényes képviselőjét az ellátással kapcsolatos kérdések, problémák megoldásában,
- c) segít az ellátást igénybe vevőnek, törvényes képviselőjének panasz megfogalmazásában, kezdeményezheti annak kivizsgálását az intézmény vezetőjénél és a fenntartónál,
- d) az intézmény vezetőjével történt előzetes egyeztetés alapján tájékoztatja a szociális intézményekben foglalkoztatottakat az ellátottak jogairól,
- e) intézkedést kezdeményezhet a fenntartónál a jogszabálysértő gyakorlat megszüntetésére,
- f) észrevételt tehet az intézményben folytatott gondozási munkára vonatkozóan az intézmény vezetőjénél,
- g) amennyiben az ellátottak meghatározott körét érintő jogsértés fennállását észleli, intézkedés megtételét kezdeményezheti az illetékes hatóságok felé,
- h) a korlátozó intézkedésekre, eljárásokra vonatkozó dokumentációt megvizsgálhatja.

A személyes gondoskodást nyújtó szociális intézmény vezetője az ellátottakat tájékoztatja az ellátott-jogi képviselő által nyújtható segítségadás lehetőségéről, az ellátott-jogi képviselő elérhetőségéről. A tájékoztatást az intézményben kifüggeszti.

Az ellátottjogi képviselő jogosult

- a) a szociális szolgáltató vagy intézmény működési területére belépni,
- b) a vonatkozó iratokba betekinteni, azokról másolatot készíteni, az intézmény működésére vonatkozó dokumentumokat megismerni,
- c) a szolgáltatást nyújtó személyekhez és az ellátottakhoz kérdést intézni, velük megbeszélést, egyeztetést kezdeményezni és folytatni.

Az ellátott-jogi képviselő köteles az ellátást igénybe vevőre vonatkozó és tudomására jutott orvosi titkot megtartani.

6.6. A szociális szolgáltatást végzők jogai

A szociális ágazatban foglalkoztatottak, vagy közalkalmazotti jogviszonyban álló személyek esetében biztosítani kell, hogy a munkavégzéshez kapcsolódó megbecsülést megkapják, tiszteletben tartásuk emberi méltóságukat és személyiségi jogaikat, munkájukat elismerjék, valamint a munkáltató megfelelő és biztonságos munkavégzési körülményeket biztosítson számukra.

Közfeladatot ellátó személynek minősül az alábbi munkaköröket betöltő személy:

- a) a szociális étkeztetést végző, abban foglalkoztatott szociális asszisztens
- b) a házi segítségnyújtást végző szociális gondozó, ideértve a vezető gondozó,
- c) a családgondozó,
- d) az idősek nappali ellátását végző szociális gondozó,
- e) az előgondozással megbízott személy
- f) az intézményvezető és helyettese

Az intézményben az ellátást biztosító foglalkoztatottaknak joguk van arra, hogy a munkavégzésükhöz kapcsolódó megbecsülést megkapják, tiszteletben tartásuk emberi méltóságukat és személyiségi jogaikat, munkájukat elismerjék.

Az intézmény alkalmazottai részére a munkáltató megfelelő munkavégzési körülményeket biztosít. Az intézmény rendelkezik kockázatkezelési, munkavédelmi-és tűzvédelmi, gépjármű-használati szabályzattal, melyet a dolgozók munkavégzése során érvényre juttat.

Az intézmény alkalmazottja az előgondozási feladatok végzése során közfeladatot ellátó személynek minősül.

A kliens indokolt esetben megválaszthatja a szociális munkást, amennyiben az intézmény működése ezt lehetővé teszi. A szociális munkás - szakmai megfontolás után, és/vagy összeférhetetlenség esetén - megszakíthatja a segítő kapcsolatot úgy, hogy gondoskodik a kliens további szakmai segítségéről.

Intézményünk humán szolgáltató intézmény, amely eredményességét elsősorban a szakmai stábjának a humán erőforrás gazdálkodására alapozza. Ennek keretében minden dolgozó jogosult a munkavégzéséhez szükséges *információt, szakmai tudást* megszerezni a szociális szakmai továbbképzési rendszer keretén belül, valamint az intézményben működtetett szakmai jellegű csoportokban való részvétel útján.

A munkatársak *lelki karbantartásuk*, mentális egyensúlyok megőrzése érdekében jogosultak szupervíziót igénybe venni.

A munkatársak *biztonságos munkavégzése* érdekében az intézményben dolgozók jogosultak biztonsági eszközök igénybevételére (kutyariasztó, mobiltelefon)

Minden munkatársnak joga és kötelessége az intézmény szolgáltatási profiljához illeszkedő *egyéni szakmai tervek, programok kidolgozása*, működtetése.

7. A szakmai program ellátórendszerben betöltött szerepének, eredményességének és hatásának értékelése

- Az alapszolgáltatások működtetése, a lokális ellátórendszer fenntartása elősegíti a drágább szolgáltatást nyújtó szakellátások (egészségügyi és szociális szakosított intézmények) tehermentesítését.
- Számos esetben olyan ellátottak gondozását valósítjuk meg az alapellátás során, akiknek a saját lakókörnyezetében tartásával a szociális gondoskodásban a terhek egy része a család és az intézmény között megosztható.

- A szakosított ellátásból (egészségügyi és rehabilitációs ellátásokból) kilépők esetében az utógondozás és nyomon-követés lehetősége biztosított.

A szakmai program célkitűzéseit a szociális gondoskodásban részt vállaló szervezetek bevonásával évente a jelzőrendszeri megbeszélésen áttekintjük, a szükséges módosításokat megtesszük.

Balatonalmádi, 2025. szeptember 16.

Dr. Sajtos Ildikó
intézményvezető

Jelen Szakmai Program a fenntartó szerv képviselőjének jóváhagyásával 2025. 11. ... napján lép hatályba és visszavonásig érvényes.

Az intézmény vezetője gondoskodik arról, hogy a szakmai programban foglaltakat az intézmények közalkalmazottjai megismerhessék, és magukra nézve kötelezően fogadják el. A Szakmai Program mellékleteinek naprakész állapotáról az intézményvezető gondoskodik. Jelen szakmai program hatályba lépésével egyidejűleg a 2021. napjátóljóváhagyott szakmai program hatályát veszti.

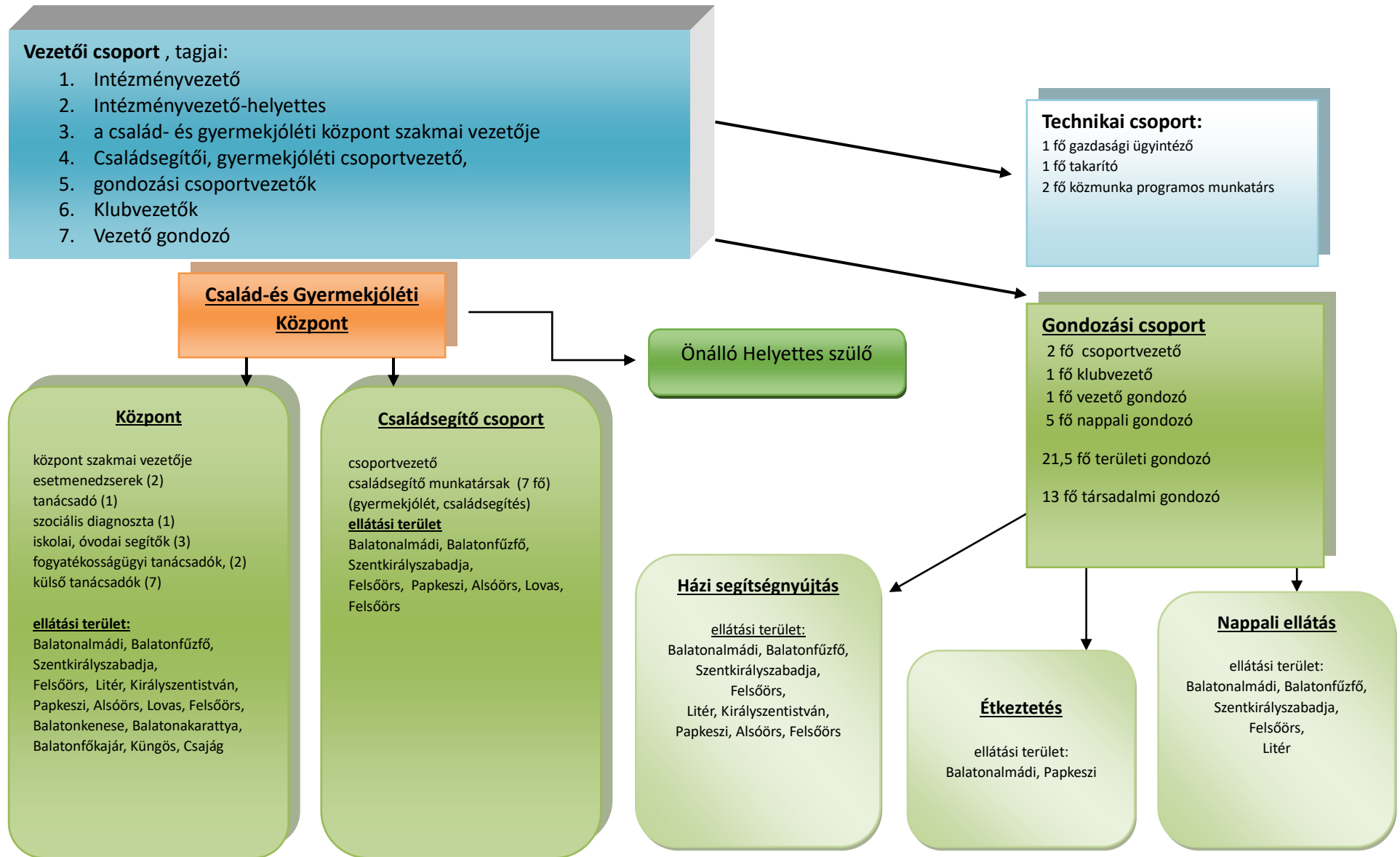
8. Mellékletek

1.sz. melléklet: Szervezeti ábra

2.sz. melléklet: Megállapodás tervezete melléklete

3.sz. melléklete: Nyilvántartások, vezetett dokumentumok jegyzéke

4.sz. melléklet: SZMSZ



2. sz. melléklet:

Megállapodás szociális étkeztetés igénybevételére

mely létrejött egyrészről a **Gondos Panni Család- és Gyermekjóléti Központ és Szociális Szolgálat** Balatonalmádi, Baross G. u. 32. , mint ellátást nyújtó intézmény, másrészről, mint ellátást igénybe vevő:

- Név:..... Születési név:.....

- Anyja neve:..... Személyi igazolvány szám:.....

- Lakcím:..... Tel:.....

- Születési hely, idő:..... TAJ szám:.....

- Nyugdíjas törzsszám:..... Állampolgárság:.....

mint az ellátást igénylő törvényes képviselője:

- Név:..... Születési név:.....

- Anyja neve:..... Személyi igazolvány szám:.....

- Lakcím:..... Tel:.....

- Születési hely, idő:..... TAJ szám:.....

között, az alábbi feltételek mellett.

1. A szerződés tárgya

Az étkeztetés keretében napi egyszeri meleg ételt biztosítunk azoknak, akik ezt önmaguk, illetve eltartottjaik részére tartósan vagy átmenetileg nem képesek biztosítani, különösen koruk, egészségi állapotuk, fogyatékoságuk, pszichiátriai betegségük, szenvedélybetegségük, vagy hajléktalanságuk miatt. Az ellátásról szóló megállapodást az intézmény vezetője, távollétében helyettese jogosult az ellátást igénylővel megkötni.

2. Az ellátás időtartama

Az ellátást nyújtó intézmény a szociális ellátást..... napjától kezdődően **határozatlan időtartamra**/.....ig, **határozott időre** szólóan biztosítja.

3. A szolgáltatás igénybevételének módja

A szolgáltatás igénybevétele önkéntes. Az étkezés biztosítása az ellátás igénybe vevő, vagy törvényes képviselője kérelmére történik. A kérelemhez csatolni kell az ellátás igénybevételéhez szükséges kereseti és jövedelmi viszonyokra vonatkozó igazolásokat, melynek alapján az intézményvezető elvégzi a jövedelmi vizsgálatot és megállapítja a személyi térítési díjat. Az étkeztetési szolgáltatást munkanapokon biztosítunk- ellátottaink igénybe vehetik oly módon, hogy az étkeztető helyeken helyben elfogyaszthatják, vagy maguk jöhetnek ebédjükért, de szükség esetén biztosítjuk az ebéd, térítés ellenében történő lakásra szállítását is.

Az Ön étkeztető helye, az ebéd átvételének módja, ideje:

		helyben	elvitellel	kiszállítással
<input type="checkbox"/>	Óvoda, Bajcsy-Zs. u. 33.	11.00-13.00	11.00-13.00	10.30- 13.30
<input type="checkbox"/>	Baross G. u. 32	12.00-13.30		
<input type="checkbox"/>	Virág Étterem, Laposa D. u. 7.	11.00-13.00	11.00-13.00	10.30-13.30

Az ellátás folyamatossága érdekében a csereéthordót az ellátást igénybevevőnek kell biztosítani.
(* Az igénybevételek helyét, módját jelölni)

4. Az ellátásért fizetendő térítési díj

A fenntartó Önkormányzat a Szociális igazgatásról és a szociális ellátásokról szóló 1993. évi III. Tv. 115. §-a alapján állapítja meg az intézményi térítési díjat. A szolgáltatás intézményi térítési díja nem haladhatja meg a szolgáltatás önköltségét. A szolgáltatás intézményi térítési díját április 01-ig kell megállapítani, és év közben egy alkalommal módosítható. **A fenntartó Önkormányzatunk, a szociális étkezés/szolgáltatás intézményi térítési díját, a törvényi előírásokhoz képest kedvezőbb módon,** úgy állapítja meg, hogy a **szolgáltatás önköltségéből** levonja, a **normatív állami támogatás** összegét. A **személyi térítési díj** a fenntartó önkormányzat rendeletében meghatározott további kedvezményekkel csökkentett térítési díj. A személyi térítési díj összegét az intézmény vezetője konkrét összegben állapítja meg, az Önkormányzat helyi rendelete értelmében. **A mindenkori önköltséget, intézményi térítési díjat és a megállapított személyi térítési díjat a megállapodás 1.sz. függelék tartalmazza.** Ha Ön a személyi térítési díj összegét vitatja, illetve annak csökkentését vagy elengedését kéri, akkor az értesítés kézhezvételétől számított nyolc napon belül a Balatonalmádi Szociális Társuláshoz, mint fenntartóhoz fordulhat. 8220 Balatonalmádi, Széchényi sétány 1. A személyi térítési díj nem haladhatja meg az egy főre eső havi jövedelem 30%-át. Az ebéd lemondása aznap 8 óráig lehetséges, a le nem mondott ebédek díját ki kell fizetni. A térítési díjat az igénybevételek napjától havonként a tárgyhónapot követő hónap 05. napjáig kell befizetni a gondozónőnél nyugta ellenében. A térítési díj befizetését munkaidőben az intézmény Baross G. u.32. szám alatti székhelyén, valamint Városháza u. 4. szám alatti idősek klubja telephelyén teheti meg. Az intézmény vezetője ellenőrzi, hogy a megállapított térítési díj befizetése havonta megtörténik-e. Ha a kötelezett a befizetést elmulasztotta, az intézményvezető 15 napos határidő megjelölésével a fizetésre kötelezett személyt írásban felhívja az elmaradt térítési díj befizetésére. Ha a határidő eredménytelenül telt el, az intézmény vezetője a kötelezett nevét, lakcímét és a fennálló díjhátralékot nyilvántartásba veszi. A nyilvántartott díjhátralékról az intézmény vezetője negyedévenként tájékoztatja a fenntartót. Ha az ellátott, a törvényes képviselő, vagy a térítési díjat megfizető személy az összeget vitatja, vagy annak csökkentését illetve elengedését kéri, az értesítés kézhezvételétől számított 8 napon belül a fenntartóhoz fordulhat.

5. A felek jogai és kötelezettségei

Jelen Megállapodás módosítására sor kerülhet jogszabályi feltételek változása esetén, valamint a felek közös megegyezése alapján. Az igénylő az esetleges változásokat 15 napon belül írásban bejelenteni köteles. Az igénylő hozzájárul adatainak nyilvántartásához, kezeléséhez, megilleti azonban a személyes adatainak védelme, valamint a magánéletével kapcsolatos titokvédelem. Az ellátást igénylő adataihoz csak az arra jogosult személyek férnek hozzá.

Az intézményi jogviszony megszűnik: a kérelmező lemondásával,
az intézmény jogutód nélküli megszűnésével,
a jogosult halálával,
a határozott időtartam lejártával,
az étkeztetőhely házirendjének súlyos megsértésével,
a megállapodás felmondásával.

6. Egyéb rendelkezések

A szolgáltatással, kapcsolatos észrevétellel/panasszal, az intézmény vezetőjéhez, jogorvoslatért, az intézmény fenntartójához /**Balatonalmádi Szociális Társulás** 8220 Balatonalmádi, Széchenyi sétány 1./ lehet fordulni.

Kérjük, hogy amennyiben a megállapodás értelmezésében segítséget igényelne, úgy keresse személyesen szolgálatunk munkatársát.

Szerződő felek kijelentik, hogy jelen szerződést elolvasás, megértés és kölcsönös értelmezés után, mint akaratukkal mindenben megegyezőt helybenhagyólag írták alá.

A megállapodás egy eredeti példányát átvettem.

Balatonalmádi, 202.....év.....hó.....nap

ellátást igénybe vevő/törv. képviselője

az ellátást nyújtó intézmény vezetője

3. sz. melléklet: A szociális étkeztetés dokumentációja

az ellátás dokumentum listája

A hatályos jogszabályi előírások alapján a szociális étkeztetés *szolgáltatás esetén* az alábbi dokumentáció vezetése kötelező:

Igénybevételi eljárás:

- **Kérelem** *(szóban vagy írásban, alakszerűsége nincs szabály) (9/1999. (XI.24.) SzCsM rendelet 3. § (1) bekezdés)*
- **Orvosi igazolás** *(9/1999. (XI.24.) SzCsM rendelet 3. § (2) bekezdés, 9/1999. (XI.24.) SzCsM rendelet 1. számú melléklet I. rész, vagy a fekvőbeteg-gyógyintézeti ellátás ideje alatt, illetve annak megszűnését követő 30 napon belül történő igénylésnél a kórházi zárójelentés)*
- **Jövedelemnyilatkozat** *(9/1999. (XI.24.) SzCsM rendelet 3. § (3) bekezdés, 1. sz. melléklet II. rész)*
- **Jövedelemvizsgálat** *(Szt. 119/C. §, 9/1999. (XI.24.) SzCsM rendelet 22/A. §)*
- **Nyilvántartás** *(Szt. 20. § (1) bekezdés, (2) bekezdés a) - g) /a szolgáltatás megkezdése előtt/, (4) bekezdés b) - c) pontok /a szolgáltatás megkezdésekor/, elektronikusan is vezethető TSZG)*
- **Tájékoztatás az igénybevétel feltételeiről** *(Szt. 95. § kötelezővé teszi, formai előírás nincs rá, megtörténhet szóban vagy írásban a kérvényezéskor)*
- **Tájékoztatás, nyilatkozat az intézménybe való felvételkor** *(Szt. 96.§ kötelezővé teszi, formai előírás nincs rá, megtörténhet szóban vagy írásban)*
- **Értesítés az igénybevételről** *(Szt. 94/A. § (2) bekezdés, formai előírás nincs rá, csak elutasítás esetén kell írásos formát alkalmazni)*
- **Megállapodás** *(Szt. 94/C.§ (1), (2a), (3) bekezdés, írásban) GDPR- személyes adatok (teljes név, szül. név, anyja neve, szül. hely, idő)*
- **Nyilatkozat önkéntes fizetésről** *(Szt.117/B. § szerint, formai előírás nincs rá, írásos nyilatkozat, ebben az esetben nem kell az Szt. 119/C.§ szerint jövedelemvizsgálatot végezni és a 9/1999. (XI.24.) SzCsM rendelet 1. számú melléklete szerinti jövedelemnyilatkozatnak csak a fejlécét kell tölteni)*
- **Tájékoztatás térítési díjról** *(Szt. 115. § (2) bekezdés a megállapodás megkötésekor, 9/1999. (XI.24.) SzCsM rendelet 22/A. § (2) bekezdés, írásban történik)*

- **KENYSZI** (Szt. 20/C. §, 415/2015. (XII. 23.) Korm. rendelet 3.-11. §) Az intézményi jogviszony megszüntetésétől számított három hónapon belüli ismételt kérelmezése esetén az igény elbírálható a korábbi kérelem és mellékletei alapján. Ebben az esetben írásban nyilatkozni kell arról, hogy a korábbi kérelemben foglaltak tekintetében időközben nem következett be változás. (9/1999. (XI.24.) SZCSM rendelet 3. § (1a) bekezdés)

A 9/1999. (XI.24.) SZCSM rendelet 3. § és a 21–22/A. § szerinti dokumentumok másolatként is benyújthatók, feltéve, hogy három hónapnál nem régebbiek. Nem szükséges ismételt benyújtani ezen dokumentumokat, amennyiben az igénylő ugyanannál az integrált intézménynél igényel más ellátást, ahol ellátásban részesül, feltéve, hogy a dokumentumok három hónapnál nem régebbiek. Ebben az esetben írásban nyilatkozni kell arról, hogy a másolatként csatolt, illetve a korábban csatolt dokumentumok tekintetében időközben változás nem következett be. (9/1999. (XI.24.) SZCSM rendelet 3. § (5), (6) bekezdés)

Ellátotti dokumentációk: -

Tevékenység adminisztráció:

- **szociális étkezésben részesülők igénybevételei naplója** (1/2000. (I.7.) SZCSM rendelet 79.§ (1) bekezdés, a szociál- és nyugdíjpolitikáért felelős miniszter által meghatározott, a Szociális Ágazati Portálon közzétett formában) – ellátottanként, naponta

Jelentési kötelezettség:

- Igénybevevői nyilvántartás – KENYSZI (Szt. 20/C. §, 415/2015. (XII. 23.) Korm. rendelet 3.-11. §)
- Várakozók nyilvántartása (intézménynél, szolgálatnál nyilvántartásban lévő kérelmezők): hónap első napján fennálló állapotot a hónap 5. napjáig szükséges rögzíteni – KENYSZI (Szt. 20.§ (2a) bekezdés)
- Térítési díj nyilvántartása – KENYSZI (415/2015. (XII.23.) Korm. rendelet 12. § (2) bekezdés) – a megállapítást, illetve a módosítást követő 8 napon belül valamennyi, az Szt. alapján térítési díj-köteles szolgáltatás esetén be kell jelenteni az intézményi térítési díjat és annak változását

- Foglalkoztatottak száma félévente- KENYSZI (415/2015. (XII.23.) Korm. Rendelet 1. számú melléklet)