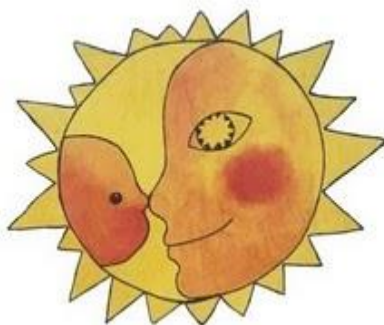


**A Gondos Panni Család- és Gyermejköléti Központ és
Szociális Szolgálat
szakmai programja
idősek nappali ellátására**



Készült: 2025. szeptember 16-án

Jóváhagyta: A Balatonalmádi Szociális Társulás Társulási Tanácsa a 23/2021. (XI.08.). sz. SZT határozatával.

Módosította: A Balatonalmádi Szociális Társulás Társulási Tanácsa a/2025. (.....). sz. SZT határozatával.

Tartalom

1. BEVEZETÉS.....	4
1.1. A SZAKMAI PROGRAMRÓL	4
1.2. A SZOLGÁLTATÁSAINKAT MEGHATÁROZÓ JOGSZABÁLYOKRÓL	5
1.3. A SZAKMAI PROGRAM FELÉPÍTÉSE	7
1.4. ÁLTALÁNOS INFORMÁCIÓK:.....	7
1.5. AZ INTÉZMÉNY EGYESÍTETT JELLEGÉBŐL ADÓDÓ FELADATOK.....	10
1.6. A SZAKMAI MUNKA MEGSZERVEZÉSE INTEGRÁLT FELADATELLÁTÁS SORÁN.....	11
1.7. AZ INTÉZMÉNY KAPCSOLATRENDSZERE.....	12
1.8. AZ INTÉZMÉNY TEVÉKENYSÉGE AZ ILLETÉKESSÉGI /MŰKÖDÉSI TERÜLETÉN	13
1.9. AZ INTÉZMÉNY JOGÁLLÁSA	14
2. AZ ELLÁTOTT TELEPÜLÉSEK ÉS CÉLCSOPORTOK BEMUTATÁSA:.....	14
2.1 AZ INTÉZMÉNY ÁLTAL BIZTOSÍTOTT SZOLGÁLTATÁSOK CÉLJA, A SZOLGÁLTATÁS SORÁN ÉRVÉNYESÜLŐ ALAPELVEK.....	17
ÁLTALÁNOS MŰKÖDÉSI CÉLOK.....	17
2.2. ALAPELVEINK	18
3. AZ INTÉZMÉNY ÁLTAL BIZTOSÍTOTT IDŐSEK NAPPALI ELLÁTÁSÁNAK BEMUTATÁSA	19
3.1. AZ INTÉZMÉNY SZAKMAI MUNKÁJÁNAK BEMUTATÁSA.....	19
3.2. A SZOLGÁLTATÁS CÉLJA	20
3.3. IDŐSEK NAPPALI ELLÁTÁSÁNAK FELADATA:.....	21
3.4. DEMENCIÁVAL ÉLŐK NAPPALI ELLÁTÁSÁNAK FELADATA:.....	21
4. A MEGVALÓSÍTANI KÍVÁNT PROGRAM KONKRÉT BEMUTATÁSA, A LÉTREJÖVŐ KAPACITÁSOK, A NYÚJTOTT SZOLGÁLTATÁSELEMEK, TEVÉKENYSÉGEK LEÍRÁSA.....	21

5. MÁS INTÉZMÉNYEKSEL TÖRTÉNŐ EGYÜTTMŰKÖDÉS.....	24
6. A NAPPALI ELLÁTÁSOK SZEMÉLYI ÉS TÁRGYI FELTÉTELEI.....	26
6.1. SZEMÉLYI FELTÉTELEK	26
6.2. NYITVATARTÁS:.....	26
6.3. AZ ELLÁTANDÓ CÉLCSOPORT	29
6.4. AZ IDŐSEKET ELLÁTÓ NAPPALI INTÉZMÉNYÜNK (IDŐSEK KLUBJA) SZOLGÁLTATÁSI ELEMEI:.....	31
7. DEMENS SZEMÉLYEK NAPPALI ELLÁTÁSA	41
8. A SZEMÉLYES GONDOSKODÁST NYÚJTÓ ALAPSZOLGÁLTATÁSOK IGÉNYBEVÉTELÉNEK MÓDJA:	48
8.1. AZ IGÉNYBEVÉTEL MÓDJA, A SZOLGÁLTATÁSI JOGVISZONY LÉTESÍTÉSE	48
8.2. A KAPCSOLATTARTÁS MÓDJA.....	49
8.3. A SZOLGÁLTATÁSOKÉRT FIZETENDŐ TÉRÍTÉSI DÍJ	49
8.4. AZ ELLÁTOTTI JOGVISZONY MEGSZŰNÉSE	51
9. A SZOLGÁLTATÁSOK KÖZZÉTÉTELÉNEK MÓDJA	52
10. A SEGÍTŐ KAPCSOLATBAN RÉSZTVEVŐK JOGAIVAL KAPCSOLATOS SZABÁLYOK	53
10.1. AZ ELLÁTOTTAK JOGAI	53
10.2. A MUNKATÁRSAKRA VONATKOZÓ ETIKAI SZABÁLYOK.....	54
10.3. A PANASZTÉTEL, ILLETVE A JOGORVOSLAT LEHETŐSÉGÉNEK A MÓDJA	55
10.4. AZ ELLÁTOTTAK JOGAI AZ ELLÁTÁSOK SORÁN	55
10.5. AZ ELLÁTOTT-JOGI KÉPVISELŐ:	56
10.6. A SZOCIÁLIS SZOLGÁLTATÁST VÉGZŐK JOGAI	57
MELLÉKLETEK	60

1. BEVEZETÉS

1.1. A szakmai programról

Kedves Olvasó!

Ön a Gondos Panni Szociális Központ szakmai programját tartja kezében. Ez a dokumentum reményeink szerint áttekintést ad mindazokról a szolgáltatásokról, amelyeket jogszabályi kötelezettség és felhatalmazás alapján nyújtunk a hozzánk fordulóknak. Bízunk abban, hogy amennyiben igénybe kívánják venni a szolgáltatásainkat, esetleg egyes pontokon elakadást érzékelnek a segítő folyamatokban, akkor e dokumentum kérdéseikre választ ad.

Célunk az, hogy a hozzánk belépők -legyenek akár segítséget kérők, társintézményből javaslatot tevők, adományozók, fenntartói körben eljárók, ellenőrzést folytató hatóságok, - valamennyien valós, és átlátható képet kapjanak arról, hogy miben, mikor, hogyan tudunk támogatást adni.

Használják e dokumentumot úgy, mint egy rövid, egyedi és az intézményhez illeszkedő „felhasználói kézikönyvet”!

Bízunk benne, hogy a sok-sok szempont számbavételét követően „kézikönyvünk” valóban praktikus, jól használható lett.

Dr. Sajtos Ildikó /intézményvezető/

1.2. A szolgáltatásainkat meghatározó jogszabályokról

A nappali ellátás szolgáltatás az ország valamennyi 3000 fő állandó népességet elérő településén elérhető Magyarországon. A jogalkotó célja e szolgáltatás szigorú jogszabályi keretek melletti működtetésével az, hogy garanciákat biztosítson: bárhol is kívánja azt igénybe venni valaki, mindenütt hasonló, vagy azonos szintű szolgáltatásokhoz férhessen hozzá. A jogszabályok egyfajta kötelező zsinórmértéket jelentenek az ellátás megszervezésekor az elérhető szolgáltatásokra, azok színvonalára, illetve garantálják, kijelölik a szolgáltatást igénybevevők, használók jogait és kötelezettségeit is. Természetesen, mint ahogy nincs két egyforma település, így két azonos szolgáltatás és intézmény sem.

Ami azonban mindenhol közös, az a működtetést körülvevő törvények, rendeletek, szakmai protokollok rendszere.

Ha belépnek hozzánk, az alábbi szakmai jogszabályok mentén nyújtott szolgáltatásokat vehetnek igénybe, melyet szakmai programunkban is bemutatunk.

A szakmai program a szociális igazgatásról és szociális ellátásokról szóló többszörösen módosított 1993. évi III. tv. és a többszörösen módosított 1/2000. (I. 7) sz. SzCsM rendeletben, a 369/2013. (X. 24.) Korm. rendelet a szociális, gyermekjóléti és gyermekvédelmi szolgáltatók, intézmények és hálózatok hatósági nyilvántartásáról és ellenőrzéséről *(továbbiakban: Szmr.)* valamint az egyéb ágazati jogszabályok előírásai mentén készült.

Ezeken kívül figyelembe vettünk minden olyan jogszabályt, amely a szociális, gyermekjóléti intézmények működéséről rendelkezik, illetve minden olyan rendelkezést, amely az egyes ellátotti célcsoportok érdekvédelmével összefüggően ír elő kötelezettségeket. Ezek:

- Magyarország Alaptörvénye XVI. Cikk (1) bekezdés, valamint a XV. Cikk (5) bekezdése
- a 2016. évi CL. törvény azt általános közigazgatási rendtartásról (továbbiakban: Ákr.),
- A szociális igazgatásról és a szociális ellátásokról szóló 1993. évi III. törvény (a továbbiakban: Szt.),
- Magyarország 2025. évi központi költségvetéséről szóló 2024.évi XC.t örvény, valamint a mindenkor hatályos központi költségvetéséről szóló törvény
- a fogyatékos személyek jogairól és esélyegyenlőségük biztosításáról szóló 1998. évi XXVI. törvény,

- 2013. évi V. törvény a Polgári Törvénykönyvről,
- a személyes gondoskodás igénybevitelével kapcsolatos eljárásokban közreműködő szakértőkre, szakértői szervekre vonatkozó részletes szabályokról szóló 340/2007. (XII.15.) kormányrendelet,
- a szociális, gyermekjóléti és gyermekvédelmi szolgáltatók, intézmények és hálózatok hatósági nyilvántartásáról és ellenőrzéséről szóló 369/2013. (X. 24.) Kormányrendelet (a továbbiakban: Sznyr.),
- 29/1993. (II. 17.) Kormányrendelet a személyes gondoskodást nyújtó szociális ellátások térítési díjáról (a továbbiakban: Tr.),
- a szociális, és gyermekjóléti és gyermekvédelmi igénybevevői nyilvántartásról, és az országos jelentési rendszerről szóló 415/2015. (XII. 23.) Kormányrendelet,
- Az államháztartásról szóló törvény végrehajtásáról szóló 368/2011. (XII. 31) Kormányrendelet
- az Integrált Jogvédelmi Szolgálatról szóló 381/2016. (XII. 2.) Kormányrendelet,
- A személyes gondoskodást nyújtó szociális intézmények szakmai feladatairól szóló és működésük feltételeiről szóló 1/2000. (I. 7.) SZCSM rendelet (a továbbiakban: Szakmai rendelet),
- A személyes gondoskodást nyújtó szociális ellátások igénybeviteléről szóló 9/1999. (XI. 24.) SZCSM rendelet (a továbbiakban: Ir.),
- a gondozási szükséglet, valamint az egészségi állapoton alapuló szociális rászorultság vizsgálatának és igazolásának részletes szabályairól szóló 36/2007. (XII. 22.) SZMM rendelet,
- 1996. évi XX.tv. a személyazonosító jel helyébe lépő azonosítási módokról és az azonosító kódok használatáról
- GDPR-általános adatvédelmi rendelet: az Európai Parlament és a Tanács (EU) 2016/679 rendelete a természetes személyeknek a személyes adatok kezelése tekintetében történő védelméről és az ilyen adatok szabad áramlásáról, valamint a 95/46/EK rendelet, irányelv hatályon kívül helyezéséről
- az információs önrendelkezési jogról és az információszabadságról szóló 2011. évi CXII. törvény (a továbbiakban: Infotv.)
- a közalkalmazottak jogállásáról szóló 1992. évi XXXIII. törvény (Kjt.)
- a személyazonosító jel helyébe lépő azonosítási módokról és az azonosító kódok használatáról szóló 1996. évi XX. törvény

- a közalkalmazottak jogállásáról szóló 1992. évi XXXIII. törvénynek a szociális, valamint a gyermekjóléti és gyermekvédelmi ágazatban történő végrehajtásáról szóló 257/2000. (XII.26.) Korm. rendelet
- a személyes gondoskodás igénybevitelével kapcsolatos eljárásokban közreműködő szakértőkre, szakértői szervekre vonatkozó részletes szabályokról szóló 340/2007. (XII.15.) Korm. rendelet
- a Nemzeti Szociálpolitikai Intézetről szóló 610/2020. (XII. 18.) Korm. rendelet

1.3. A szakmai program felépítése

Szakmai programunk intézményünk célkitűzéseit, feladatait, tevékenységeit kívánja bemutatni ún. **differenciált** módszerrel, amelynek lényege az, hogy az egyes általános, minden szolgáltatásra jellemző működési jellegzetességeken túl a szolgáltatások önálló szakmai leírásának összefűzésével mutatja be az intézmény szakmai munkáját.

1.4. Általános információk:

A Gondos Panni Család-és Gyermekjóléti Központ integrált intézmény keretében biztosítja

- az **idősek nappali ellátását** (idősek klubját) Balatonalmádiban, Balatonfüzfőn, Litéren, Felsőörsön és Szentkirályszabadján
- az **idősek nappali ellátását demens férőhellyel** Balatonalmádiban, balatonalmádi és balatonfüzfői lakosoknak.

Ezen kívül más, alább felsorolt szolgáltatásokat is nyújtunk, biztosítva azok átjárhatóságát, az élethelyzethez, szükségletekhez igazodva. Ezek:

- **a házi segítségnyújtást:** Balatonalmádi, Balatonfüzfő, Szentkirályszabadja, Litér, Felsőörs, Alsóörs, Királyszentistván és Papkeszi község közigazgatási területén élő időskorúak
- az **étkeztetést** Balatonalmádiban és Papkeszin

- **a család-és gyermekjóléti központot**, amely feladatait a Balatonalmádi Járáshoz tartozó 11 településen látja el, valamint a fogyatékosügyei tanácsadást Veszprém Vármegye területén
- **a család-és gyermekjóléti szolgálat** elérhetőségét Balatonalmádi és Felsőörs, Balatonfüzfő, Szentkirályszabadja (Veszprém járás), Alsóörs és Lovas (Balatonfüredi Járás) településeken,
- nem hálózat keretében nyújtott **helyettes szülői ellátást** Balatonalmádiban

Az intézmény megnevezése:

Gondos Panni Család-és Gyermekjóléti Központ és Szociális Szolgálat

Az intézmény székhelye:

8220 Balatonalmádi, Baross Gábor u. 32.

- o akadálymentesített épület
- o parkolási lehetőség
 - mozgáskorlátozottaknak közvetlenül az épület földszinti és magasföldszinti bejáratainál, kijelölt parkolóhelyeken mellett
 - egyéb látogatóknak az épület saját parkolójában

Telefonszámunk: 88/542-551, 88/542-552

e-mail címünk:

gondozas@almaidikozpont.hu,

étkeztetés,

házi segítségnyújtás,

idősek nappali ellátása demens férőhellyel

csaladsegito@almaidikozpont.hu

családsegítés,

gyermekjolet@almaidikozpont.hu

gyermekjóléti szolgálat,

almadikozpont@almadikozpont.hu

család-és gyermekjóléti központ, helyettes szülői ellátás

Az intézmény alapítója:

Balatonalmádi Város Önkormányzata

Az intézmény fenntartója:

a Balatonalmádi Szociális Társulás 8220 Balatonalmádi, Széchenyi sétány 1.

Az intézmény irányító szerve:

A társulás döntéshozó szerve a Társulási Tanács.

A társulás munkaszervezeti (döntések előkészítése, végrehajtás szervezése) és gazdálkodási feladatait a Balatonalmádi Polgármesteri Hivatal látja el.

Az intézmény szakmai felügyeletének gyakorlásában: a szociális ellátások és a gyermekjóléti szolgáltatás felett a Veszprém Vármegyei Kormányhivatal Hatósági Főosztály Szociális és Gyámügyi Osztály, illetve a Szociális és Gyermekvédelmi Főigazgatóság az illetékes.

2013. július 01-től az intézmény fenntartója a Magyarország helyi önkormányzatairól szóló 2011. évi CLXXXIX. törvény (továbbiakban: Möt.) 87. §-ában foglalt felhatalmazással élve, Alsóörs, Balatonalmádi, Balatonfüzfő, Felsőörs, Litér, Királyszentistván, Papkeszi, Szentkirályszabadja társult települések által létrehozott, a Möt 87.§ - 95.§ -nak megfelelő, **jogi személyiséggel rendelkező Balatonalmádi Szociális Társulás.**

A Gondos Panni Család-és Gyermekjóléti Központ és Szociális Szolgálat (Továbbiakban: SZAK) jogelődjét, a Családsegítő és Gyermekjóléti Szolgálatot Balatonalmádi Város Képviselő Testülete 223/1998. (XII. 22.) sz. Ö. h-val 1998. decemberében a Városi Gondozási Központ jogutódjaként hozta létre.

Intézményünkben család-és gyermekjóléti szolgálat, szociális alapellátások házi segítségnyújtás, étkeztetés, **nappali szociális ellátás** integráltan, a szakmai egységek autonómiáját biztosítva kaptak helyet.

Szervezetünkben sokféle szolgáltatás érhető el, melynek **integrált működtetése** lehetővé teszi a rendszerszemléletű segítő programok megvalósítását, szükség szerint a szolgáltatási formák közötti **átjárhatóságot**, így az egyéneknek és kisközösségeknek történő lehető leghatékonyabb támogatás megajánlását. Az ellátások átjárhatóságának létrehozásával célunk az volt, hogy az ellátást igénybe vevő családok, személyek életútját szakszerűen komplexen *megtervezve segíthessük*, végigkísérve őket egészségi, mentális és szociális állapotuk, életciklusuk különböző szakaszain.

Balatonalmádiban az elérhető szociális szolgáltatások mellett, hogy egy-egy speciális problématerületen belül nyújtanak segítséget a támogatásért fordulóknak (segélyezés, étkeztetés, stb), intézményünk működtetésével egy olyan szolgáltatás érhető el a területen élőknek, amely az alapellátás szintjén – elsődlegesen a kliens önkéntességére és együttműködésre alapozottan – a családi élet bármely problématerületén a szelektív jogosultság elvének mellőzésével – valamennyi odafordulónak személy-orientált segítséget nyújt.

A szakmai szolgáltatások között megfelelően szervezett együttműködés lehetővé teszi az ésszerű munkamegosztást, a vezetés és a munkaszervezés színvonalának emelését.

Ezáltal lehetővé válik a rászorulóknak szociális szükségleteinek, helyzetének, korának és egészségi állapotának megfelelő szolgáltatások, ellátások biztosítása, a különböző szintű ellátási formákban, megteremtve egyúttal ezek célirányos alkalmazását és átjárhatóságuk biztosítását, valamint a szakmai munkakörökben foglalkoztatottak munkaerő átcsoportosításának lehetőségét.

1.5. Az intézmény egyesített jellegéből adódó feladatok

- Az intézmény, mint integrált alapszolgáltatásokat nyújtó szociális szolgáltató, az ellátási területén élő személyeknek, családoknak, közösségeknek nyújtott személyes segítő szolgáltatások összessége, amely az igénylők ***közösségi részvételéhez, társadalmi integrációjához*** járul hozzá.
- Ebből következően biztosítja az ***esélyegyenlőséget*** a különféle szolgáltatásokhoz való hozzájutásban, a szociális környezethez való ***alkalmazkodásban***, valamint hozzájárul az ellátási területén élők életfeltételeinek javításához az emberi élet minden területén.

- Integrált jellegéből fakadóan komplex segítséget nyújt, un. „egyablakos” v. „*egyszemélyi segítő*” igénybevételének lehetőségével.
- Szubszidiaritás alapelve mentén *helyben megszervezett támogatással* segíti a rászoruló személyeket a lakókörnyezetükben/ lakóhelyükön való életvitelük fenntartásában, megszervezésében, megkímélve őket a más településeken elérhető szakellátások, bentlakásos otthonok időszakos, vagy végleges kényszerű igénybevételétől.
- Ennek érdekében megvalósul az ellátási területen
 - az alapszolgáltatások helyben történő elérhetőségének biztosítása, valamint a speciális szolgáltatások igény szerinti „kitelepítése” a telephelyekre.
 - a folyamatos és állandó színvonalú ellátás biztosítása érdekében a helyettesítés szakszerű koordinálása
 - az egyes szolgáltatások jogszabályban meghatározott szervezeti autonómiájának biztosítása.

1.6. A szakmai munka megszervezése integrált feladatellátás során

Intézményünk integráltsága számos feltételrendszer együttes teljesülésével jöhet létre.

Ezek:

1. a *rendszer szemléletű* szociális munka alapfeltételét jelentő folyamatos *konzultáció* a szakmai csoportokban tevékenykedő kollégák között
2. az intézmény székhelye és szolgáltatási telephelyei közötti folyamatos *információáramlás*
3. megfelelő *számú* és *szakképesítésű* munkatárs jelenléte a szolgáltatási színhelyeken
4. a munkacsoportok átjárhatóságának biztosítása az egyes szociális akciók, rendszer szemléletű személyre szabott szolgáltatások, családgondozás, krízisintervenció során
5. az intézmény gazdasági integrációja a szakfeladatok közötti pénzügyi kapacitások önálló feladatorientált átszervezésével, intézményi hatáskörben

1.7. Az intézmény kapcsolatrendszere

Intézményünk számos, hálózatként funkcionáló helyi szerveződés tagja, így aktívan részt veszünk a Szociális Kerekasztal munkájában, valamint szorosan együttműködünk a helyben elérhető civil szervezetekkel is. (nyugdíjas klubok, Vöröskereszt, Máltai szeretetszolgálat). Programjaink, fejlesztéseink jelentős részét pályázati forrásokból, adományokból, többnyire összefogásra alapozott programok megvalósításával gesztorszervezetként bonyolítjuk. Pályázati forrásból kerül sor a székhely épületének bővítésére is, mely egy teljes szolgáltatási szinttel lesz tágasabb a nappali ellátás kiszolgálására.

A személyes gondoskodást nyújtó szolgáltatások megvalósításakor kapcsolatot tartunk a települések humán bizottságaival, az önkormányzat igazgatási osztályaival, a házi orvosokkal, a Veszprém Vármegyei Kormányhivatal Foglalkoztatási Osztállyal, az Együtt-Egymásért Közalapítvánnyal, az Almádiért Közalapítvánnyal és a civil szervezeteken, középiskolákon keresztül az önkéntes segítőkkel.

Aktív közreműködésük, jelzésük, valamint a nyertes pályázatok és az alapítványok által felajánlott anyagi hozzájárulások munkánk színvonalának emelését és a rászorulóknak többirányú megsegítését teszik lehetővé.

Megyei és országos szervezetek közül napi kapcsolatban állunk a Veszprém Vármegyei Csolnoky Ferenc Kórház- Rendelőintézettel, a hajléktalanokat ellátó szervezetekkel, a balatonfüredi VMKH Népegészségügyi Osztállyal, a TB Vármegyei Igazgatóságával, az NEP megyei igazgatóságával, a Vas Vármegyei Markusovszky Egyetemi Oktatókórház Pszichiátriai és Addiktológiai Rehabilitációs Osztályával, a budapesti székhelyű Emberbarát Alapítvánnyal (munkaterápiás alkohol rehabilitáció) és számos bentlakásos ellátást biztosító idősok otthonával, a Veszprém Vármegyei Kormányhivatal Igazságügyi Osztály Pártfogó felügyelő szolgálattal.

Folyamatos kapcsolatban állunk a gyermekjóléti és felnőtt-védelmi észlelő-jelző rendszer tagjaival, annak szervezőiként is, valamint támogatókkal és szponzorokkal, helyi döntés előkészítést végző szakemberekkel, a fenntartóval. Szoros kapcsolatban állunk a Balatonalmádi Rendőrkapitányság munkatársaival az időseket érintő közbiztonsági kérdésekben és az önkormányzatok képviselőivel az idősek szükségleteinek becsatornázása érdekében. A jelző rendszer tagjai közül egyes körzetek háziorvosaival és a rendőrség

bűnmegelőzési kiemelt főelőadójával a kialakult erősebb szakmai viszony lehetővé teszi a hatékony jó együttműködést.

1.8. Az intézmény tevékenysége az illetékességi /működési területén

- a) Étkeztetés
 - a. Balatonalmádi közigazgatási területén
 - b. Papkeszi Közigazgatási területén
- b) Házi segítségnyújtás
 - a. Balatonalmádi közigazgatási területén
 - b. Szentkirályszabadja közigazgatási területén
 - c. Litér közigazgatási területén
 - d. Felsőörs közigazgatási területén
 - e. Balatonfüzfő közigazgatási területén
 - f. Alsóörs közigazgatási területén
 - g. Királyszentistván közigazgatási területén
 - h. Papkeszi közigazgatási területén
- c) Család- és gyermekjóléti szolgáltatás
 - a. Balatonalmádi közigazgatási területén
 - b. Szentkirályszabadja közigazgatási területén
 - c. Alsóörs közigazgatási területén
 - d. Lovas közigazgatási területén
 - e. Felsőörs közigazgatási területén
 - f. Balatonfüzfő közigazgatási területén
- d) Helyettes szülői ellátás:
 - a. Balatonalmádi közigazgatási területén
- e) Helyettes szülői szolgáltatás közvetítése és tanácsadás
 - a. Balatonalmádi és
 - b. Balatonfüzfő közigazgatási területén
- f) Család –és gyermekjóléti központ működtetése a Balatonalmádi járás területén
 - a. Balatonalmádiban
 - b. Balatonfüzfőn
 - c. Papkeszin
 - d. Litéren
 - e. Királyszentistvánon
 - f. Felsőörsön
 - g. Balatonkenesén

- h. Balatonakarattyán
- i. Balatonfőkajáron
- j. Csajágon
- k. Küngösön
- l. fogyatékosügyei tanácsadás tekintetében Veszprém megye teljes területén

g) Idősek nappali ellátása/Idősek klubja szolgáltatás

- a. Balatonalmádi közigazgatási területén 35 férőhellyel**
- b. Balatonalmádi közigazgatási területén demens ellátás 16 férőhellyel**
- c. Szentkirályszabadja közigazgatási területén 25 férőhellyel**
- d. Litér közigazgatási területén 30 férőhellyel**
- e. Felsőörs közigazgatási területén 30 férőhellyel**
- f. Balatonfűzfő közigazgatási területén 30 férőhellyel**

1.9. Az intézmény jogállása

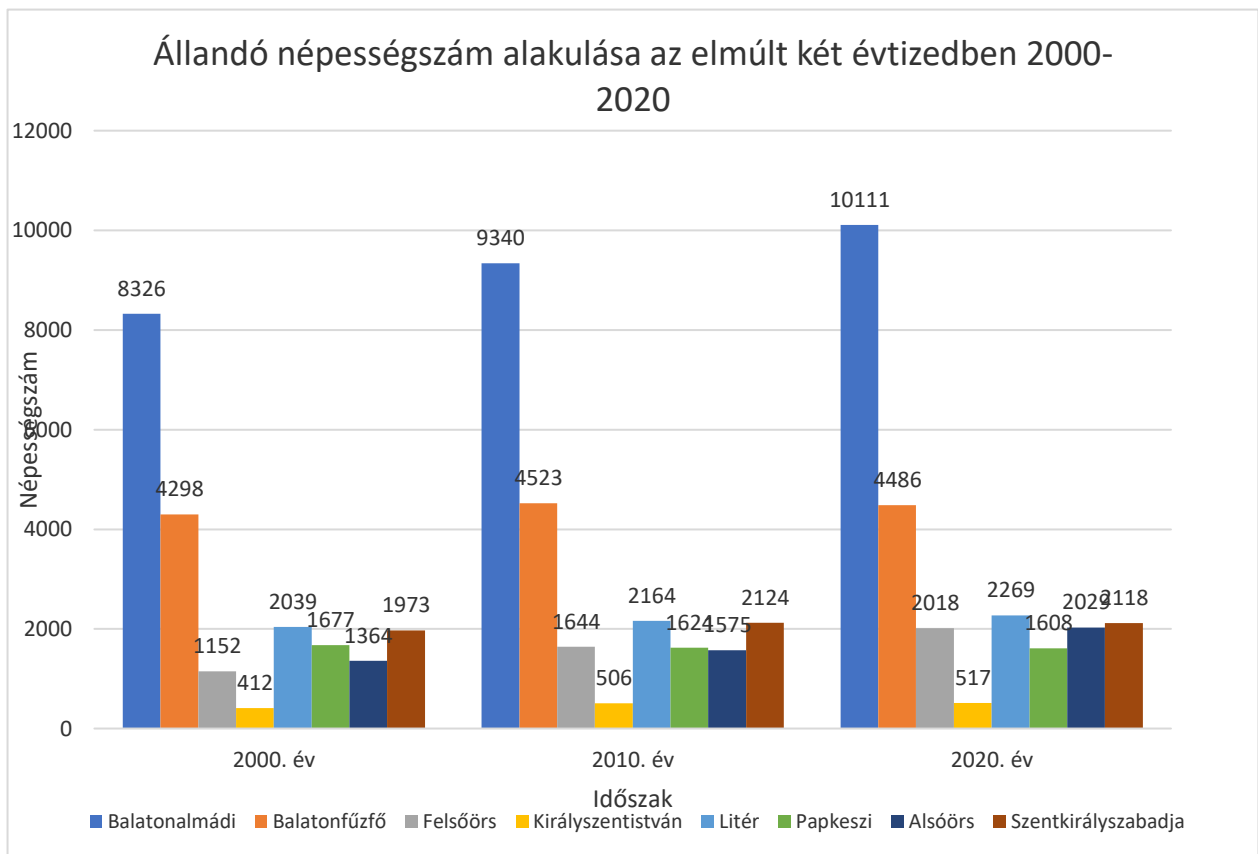
Önálló jogi személyként működő, külön önálló szakmai egységet alkotó, az előirányzatok feletti rendelkezési jogosultság szempontjából teljes jogkörű költségvetési szerv.

Az intézményt az alapító okiratban és az ágazati jogszabályokban meghatározott módon kinevezett intézményvezető vezeti-

Az intézmény közalkalmazotti jogviszonyban alkalmazott munkatársait az intézmény vezetője –, az 1/2000 (I.7) SzCsM rendeletben foglalt képesítési előírások betartásával nevezi ki és gyakorolja a munkáltatói jogokat.

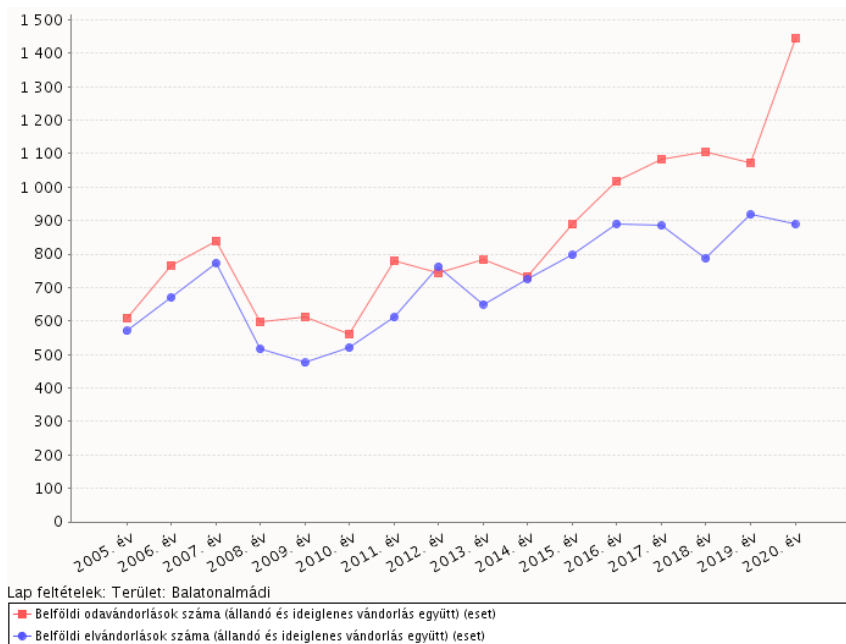
2. AZ ELLÁTOTT TELEPÜLÉSEK ÉS CÉLCSOPORTOK BEMUTATÁSA:

A Gondos Panni Család- és Gyermekjóléti Központ és Szociális szolgálat ellátási területe Balatonalmádi Járásban, - Balatonalmádi, Balatonfűzfő, Felsőörs, Litér, Papkeszi, településére Veszprémi Járásban Felsőörs és Szentkirályszabadja, illetve Balatonfüredi Járás tekintetében Alsóörs településre terjed ki. A KSH település és területi statisztikai összesítése alapján az elmúlt másfél évtizedben a települések lélekszáma folyamatos emelkedést mutat.



Az ellátott települések közül kiemelkedő Felsőörs 43%-os, Alsóörs 33%-os és Királyszentistván 20 %-os és Balatonalmádi 18 %-os népességszám növekedése. Balatonfűzfő 4 %, Litér 10 %, Szentkirályszabadja 7%-os népességnövekedést tudhat magáénak. A már említett Papkeszi település lélekszáma csökkent 4 % - al egyedülként a csoportban.

A lakónépesség számának emelkedése minden település esetében a bevándorlás, lakóhely létesítés pozitív eredménye. Példaként Balatonalmádi be és elvándorlási mutatói mutatnak markáns képet. 2020-ig. (elérhető KSH adatok)



A mértékét tekintve az elvándorlás és a természetes fogyást is ellensúlyozta, egészen 2025-ig. A népességnövekedés minden réteg szolgáltatásokhoz, infrastruktúrához való hozzáféréseinek igényét és szükségletét. Intézményünk szolgáltatásait jellemzően két kiemelkedő korosztályi csoportja van: az idősek és a gyermekes családok. A két életkori csoport a középgenerációt is jelentős kihívás elé állítja.

A korcsoportos összetételt vizsgálva jól látszik, hogy a 14 év alattiak és a 65 éves és idősebbek aránya emelkedő a lakosságon belül. Az emelkedés az idősebb korosztályban nagyobb, így Balatonalmádi lakosságát az előregedés jellemzi, melynek a mutatószáma az öregedési index. Ez a mutató a népesedési folyamatok egyik leggyakrabban alkalmazott mérőszáma.

Ez a mutató a fiatal korosztály (0-14 évesek) arányát mutatja az idős korosztályhoz (65 év felettiek) viszonyítva.

A népességnövekedés minden településen érzékelhető módon növelte az új épületek és felújítások számát. Eltérő mértékben, de az infrastrukturális változások tetten érhetők mindenütt és minden szolgáltatási ágazatba. A növekvő gyermekszám a gyermek gondozási, nevelési-oktatás, és egészségügyi ellátórendszer, az idősödő lakosság jellemzően az egészségügyi és szociális ellátórendszer állítja kihívás elé. A lakosságszám növekedése, élete, életvitele a kommunális infrastruktúra (víz, áram, csatorna, közút) szolgáltatások növekedési szükségességét is magával hozza. Jellemzően a kisebb lélekszámra tervezett közműszolgáltatások és a megnövekedett igények akadozó, problematikus kielégítésének képében. A népességszám növekedés és az ebből adódó szükségletkielégítési paradigmák

minden településen előtérbe helyezik a jóléti politikák és ellátórendszerek átalakítását. Ennek legfőbb területe a fenntartók kompetenciájába tartozó szociálpolitikai kerekasztalok léte, tevékenysége.

2.1 Az intézmény által biztosított szolgáltatások célja, a szolgáltatás során érvényesülő alapelvek

Általános működési célok

Az intézményünkben szervezett **önerős, vagy inkubátor**-szerűen befogadott szolgáltatások biztosításával, azok átjárhatóságának megteremtésével és egyéni szükségletekhez igazításával általános célunk az ellátási területünkön élők lét-és szociális biztonságának elősegítése, a szociális és gyermekjóléti szolgáltatásokhoz való hozzáférés földrajzi okokra visszavezethető egyenlenségeinek kompenzálása, a társadalmi egyenlőtlenségek enyhítése.

A társadalmi befogadásra épülő szemlélet kialakítása érdekében fő értéknek tekintjük a diszkrimináció tilalmát, a partnerséget és ehhez kapcsolódó kooperatív folyamatok biztosítását, és a minőségirányítást.

Célunk, hogy:

- az ellátási területünkön élő szociális, mentális, vagy egészségügyi okok miatt rászorult emberek, családok csoportok leszakadásuk elkerülése érdekében a szociális szolgáltatásokhoz hozzáférjenek, azok hátránykompenzáló, védőhatásából részesüljenek
- célunk, hogy a csoportos, vagy közösségi jellegű szupportív programok életre hívásával, befogadásával a közösségi támasz jelentőségének megélését elősegítsük,
- célunk továbbá az is, hogy az alapellátás fenntartója számára az aktuális és a területen jellegzetesen kialakult szociális problémák és ahhoz igazított kívánatos beavatkozási pontok szükségességét jelezzük és ezáltal, valamint a szociális kerekasztalon a társszakmák megszólításával és bevonásával a szociális ellátórendszer hatékonyságát növeljük.

A fenti célok érdekében szolgálatunk az egyéni, csoportos és közösségi rendszerszemléletű szociális munkamódszerek preventív és korrektív jellegű alkalmazásával, segítő közösségek,

és önkéntesek bevonásával nyújt dinamikus (rövid időszakonként értékelt és a változó szükségletekhez igazított) támogatást fő szabályként a segítségkérők és a segítő(k) önkéntes együttműködésére alapozottan.

Munkánk során kulcsfontosságú a szociális munka módszereinek minél sokrétűbb elsajátítása, a folyamatos önképzés és szervezetfejlesztés a segítségre szoruló kliensek és gyermekek, valamint a helyi közösségek érdekében.

A fentiekből eredően hivatásunk gyakorlása során **tudatosan vállaljuk:**

- **ismereteink**, készségeink, szakmai eszközeink, szakmai tudásunk és értékrendünk tudatos és folyamatos **fejlesztését**
- a szociális munka **etikai kódexében** rögzített szakmai normák betartását
- a személyiségünk, min munkaeszközünk védelmét szolgáló programokban való részvételt, önismeretünk, **személyiségünk** fejlesztését,
- a kirekesztettek, marginalizálódott csoportok, politikailag szegények társadalmi **érdekvédelmét**, szükségleteik becsatornázását a döntéshozók, erőforrásokkal rendelkezők felé,
- a társadalmi normák, értékek közvetítését a kliensek felé,
- a társadalmi szolidaritás erősítést, a helyi szociálpolitikai fórumokon keresztül a helyi létbiztonság erősítését.

2.2. Alapelveink

Alapelveink a hatékony, a segítségre szoruló családok életében tényleges változást eredményező folyamatok végigkísérése, aktiválása érdekében

- az egyének szükségleteire szabott segítségnyújtás
- a földrajzi, egzisztenciális, települési hátrányokból fakadó **hozzáférési különbségek csökkentése (kiépített, hálózatszeren működő korszerű szolgáltatási helyekkel)**
- az emberi méltóság tisztelete és a hátrányos megkülönböztetés tilalma: fellépünk az ageizmus, az idős embereket érő hátrányos megkülönböztetés ellen
- valamint a **bizalmon alapuló segítő-kliens kapcsolatok** fenntartása érdekében a titoktartás, valamint az információk szakszerűen zárt kezelésének biztosítása

→ **A nyitottság elve**

Intézményünk mindenki számára nyitott, szolgáltatásaink igénybevételét kizárólag a házirendben meghatározottak betartásához kötjük.

A szolgálat –a kötelező együttműködés kivételével- a megajánlott szolgáltatások közül kizárólag a kliens által igényeltet biztosítja.

→ **Az önkéntesség elve**

Szolgálatunk működése nem hatósági jellegű, így önkéntesség alapján alakít ki igénylőivel együttműködést. Az együttműködés alapja a klienssel közösen megfogalmazott célok megvalósítása.

→ **A személyiségi jogok védelmének elve**

A szolgálat munkatársai tevékenységük során a tudomásukra jutott, a kliensek személyiségi jogait érintő adatok és tények nyilvántartására és kezelésére vonatkozóan kötelesek betartani az adatok védelméről szóló törvényben, valamint a Szociális Munka Etikai Kódexében foglalt előírásokat.

→ **Az egyenlőség elve**

A szolgálat minden kliens ügyével nemre, fajra, felekezetre, családi állapotra, korra tekintet nélkül köteles érdemben foglalkozni, illetve hatáskörébe nem tartozó ügyekben a szükséges tájékoztatást megadni.

3. AZ INTÉZMÉNY ÁLTAL BIZTOSÍTOTT IDŐSEK NAPPALI ELLÁTÁSÁNAK BEMUTATÁSA

3.1. Az intézmény szakmai munkájának bemutatása

A Gondos Panni Szociális Központban megvalósul az alapszolgáltatások egymásra épülése, átjárhatósága. A dolgozók közötti folyamatos információ áramlás lehetővé teszi, hogy minden ellátott a számára legmegfelelőbb ellátási formában részesüljön. Az intézmény folyamatosan odafigyel az idősök valós problémáira, a szociális szolgáltatások megfelelő színvonalon elérhető igénybevételének lehetőségére és annak fenntartására.

A kormányzati funkciók és államháztartási szakágazatok osztályozási rendjéről szóló 15/2019. (XII. 7.) PM rendelet értelmében az alaptevékenység kormányzati funkció szerinti megjelölése:

- **idős személyek nappali ellátása:** 102 031, ide tartozik a saját otthonukban élő, idős koruk miatt szociális és mentális támogatásra szoruló, önmagukról való gondoskodásra részben képes személyek intézményi napközbeni ellátásával, annak támogatásával összefüggő feladatok ellátása
- **demens személyek nappali ellátása:** 102 032, ide tartozik a demenciájuk miatt szociális és mentális támogatásra szoruló, önmagukról való gondoskodásra részben képes személyek intézményi napközbeni ellátásával, annak támogatásával összefüggő feladatok ellátása

3.2. A szolgáltatás célja

Az **idősek klubja** nappali ellátás alapvető célja, a szolgáltatást igénybe vevők számára a nappali ellátás elérhetősége biztosítva legyen, módot adva ezzel a közösségi együttlétre, a pihenésre, a közösségi programokon való részvételre, a napi életritmus biztosításával. Az idősek klubja elsősorban a saját otthonukban élők részére biztosít lehetőséget a napközbeni tartózkodásra, étkezésre, foglalkoztatásra, társas kapcsolatokra, valamint alapvető higiéniai szükségletek kielégítésére. **Cél** a hiányzó családi gondoskodás pótlása, az ellátott szociális helyzetének javítása, egyedüllét, izoláció megszüntetése, továbbá a tétlenséggel járó káros hatások megelőzése. Az igénybe vevők szociális biztonságának megőrzése érdekében a nappali ellátás szolgáltatásokat nyújt, szervez és hangol össze. Támogatja az ezekhez való hozzáférést. Segítséget nyújt a problémák megoldásában, krízishelyzetek megelőzésében és kezelésében, a lelki és fizikai egészség megtartásában.

Az idősek nappali ellátása és a demens személyek nappali ellátása során az egyik legfontosabb cél a személyközpontú gondoskodás megvalósítása.

A személyközpontú ellátásunk alapértékei és filozófiája:

- Minden ember életének van értelme. Minden ember autentikus személyiség, akiben a test és a lélek egy, akinek karaktere, történelme, érdeklődése van.
- Szolgáltatásunk során arra fókuszálunk, hogy milyen képessége van még az idős embernek, és nem arra, ami elveszett.

- Minél több ismeretet kell megszerezni az idősekről, a demenciával élőkről, hogy a legjobban megértsük őket, és minél jobban tudjuk a viselkedésüket értelmezni és kezelni.

3.3. Idősek nappali ellátásának feladata:

A nappali ellátás feladata az érintettek vonatkozásában a szabadidő hasznos eltöltése, fizikai, szellemi aktivitás megtartása, képességek, készségek fejlesztése illetve szinten tartása, a gondolatok pozitív irányba való terelése, irányítása, új ismeretek nyújtása, segítségnyújtás ügyeinek intézésében, önálló életvitelének megtartásában, hogy az ellátott minél tovább maradhasson saját otthonában, lakókörnyezetében.

3.4. Demenciával élők nappali ellátásának feladata:

A szolgáltatás célja, hogy a demens személy a szellemi leépülése során emberi méltóságát, életminőségét megőrizhesse, jó közérzettel, pszichés és szomatikus egyensúlyának megtartása mellett élje életét. Kognitív zavarai és tünetei mellett is érzékelje a jó bánásmódot, képes legyen élvezni az adott pillanatokat, és olyan támogatást kapjon, mely késlelteti állapota romlását. Önellátási képességének csökkenése mellett is kielégítettek legyenek szükségletei, és meg tudja őrizni emberi méltóságát.

4. A MEGVALÓSÍTANI KÍVÁNT PROGRAM KONKRÉT BEMUTATÁSA, A LÉTREJÖVŐ KAPACITÁSOK, A NYÚJTOTT SZOLGÁLTATÁSELEMEK, TEVÉKENYSÉGEK LEÍRÁSA

Felmérések azt mutatják, hogy Balatonalmádi és térségében is intenzív előregedési folyamat zajlik, továbbá folyamatosan nő az egyszemélyes háztartások száma. Ezek alapján arra kell felkészülni, hogy a nappali ellátásban egyre több idős, magányos ember jelentkezik. Felmérések igazolták, hogy az idősek körében magas számban fordul elő az időskori demencia. Erre figyelemmel az intézményünk **2026. évtől a Balatonalmádi nappali ellátásban (idősek klubjában) is biztosítja a demens személyek nappali ellátását, integráltan.** Az intézmény a demens idősek nappali ellátását Balatonalmádi és Balatonfüzfő lakosainak nyújt lehetőséget a szolgáltatás igénybevételére.

Intézményünk a társulás területén a székhely településen nappali ellátást a demens ellátással integráltan és négy másik telephelyen az idősek nappali ellátását biztosítja

Klubok telephelyenként	Engedélyezett férőhely szám
Balatonalmádi Idősek Klubja/ Demens személyek nappali ellátása részleggel	35 fő 16 fő
Balatonfüzfő Idősek Klubja	30 fő
Felsőörs Idősek Klubja	20 fő
Litér Idősek Klubja	30 fő
Szentkirályszabadja Idősek Klubja	20 fő

A klubok a településeken jól megközelíthetően, általában ismert és központi területen helyezkednek el. Tömegközlekedéssel, gépjárművel és kerékpárral is egyaránt könnyen megközelíthetőek. A megközelíthetőséget segíti, hogy minden telephely akadálymentesített, és az épületek előtt saját parkolóval rendelkezik, ezzel is könnyítve az igénybevétel lehetőségét.

A településeken élő idősök egészségi állapota egyre rosszabb tendenciát mutat, illetve a családtagok egyre sokasodó terhei mellett nem tudják felvállalni szeretteik napi gondozását. Egyre több az idős, magányos, demens-idős ember.

Általánosságban is elmondható, hogy az idősök otthonaiban történő elhelyezésre hosszú várakozási idő van, mely akár 1-5 év is lehet. Ez a családtagokra is súlyos terhet ró a személyi gondozás szempontjából. Ezért a szolgáltatás el kívánja látni a településen élő idős, demens, vagy rászoruló személyek nappali ellátását, hogy kevesebb idős várakozó legyen, és a lehető leghosszabb ideig legyen az ellátott saját lakókörnyezetében, családja körében.

A nappali ellátások jó alternatívát kínálnak ahhoz, hogy az idős emberek a lehető legtávolabb éljenek saját otthonukban, és hozzáférjenek a képességeik megőrzését segítő tevékenységekhez. A lakásból való napközbeni kimozdulás, hozzájárul az elszigetelődés, a magány mérsékléséhez. A nappali ellátással az idősökkel, demens idősökkel együtt élő hozzátartozók részlegesen tehermentesítve vannak, így lehetőséget kapnak arra, hogy saját életüket is élhessék, elkerülve az esetlegesen felmerülő munkahely elvesztést, fizikai és mentális kimerülést.

A nappali ellátásban az enyhe és középsúlyos demenciával élő idősöknek tudunk szociális szolgáltatást biztosítani. Előzetes felméréseink és a növekvő igénybejelentések alapján a kihasználtsága a székhelynek/ telephelynek maximális létszámmal várható. Hosszú évek szakmai tapasztalata alapján tudjuk, hogy nem csak az ellátottakat kell segíteni, hanem az őket gondozó családtagokat is, hiszen a betegség az egész családot érinti. Felismerve és felmérve az igényeket ezért került kialakításra központi székhellyel a demens idősök ellátása Balatonalmádiban.

A demenseket fogadó részleg otthonos, világos, minden tekintetben kényelmes, igényes kialakítású. A bútorzat az idősök igényeinek megfelelő, karfás, támlás székek állnak rendelkezésre, melyek könnyen tisztíthatóak, fertőtleníthetőek. Fehér alapon **színes, a tájékozódást segítő, nonfiguratív mintázatú falak, az évszaknak megfelelő, biztonságos dekoráció áll rendelkezésre.** Az épületben az előírásnak megfelelő számú és funkciójú helyiségek találhatóak, az épület előtt mellvédfallal körülvett, terasz jellegű kiülésre alkalmas terület van, melyet virágok, fűszernövények díszítenek, és rendezvényre alkalmas, valamint kertészkedésre is lehetőséget biztosító területet foglal magába. Az épület klimatizált, így az ellátottak részére a megnövekedett fizikai terheléssel járó melegebb évszakok is komfortosabban élhetőek meg.

A nappali ellátást igénybe vevők foglalkozásokon, programokon vesznek részt, melyeket a terápiás munkatársak szervezik és vezetik a szociális gondozó bevonásával.

A foglalkozások szervezése az alábbi elvek szerint történik:

- **Önkéntesség:** A foglalkozásokon való részvétel sohasem kötelező. Meggyőzéssel kell rávenni az idős embert, hogy bekapcsolódjon az adott tevékenységbe.
- **Célszerűség:** ami azt jelenti, hogy minden tevékenységnek legyen meghatározott célja.
- **Folyamatosság, rendszeresség:** A foglalkoztatás folyamatossága nagyon fontos, ami azonban nem jelent egyhangúságot. Fizikai, szellemi – kulturális és a szórakoztató foglalkoztatások váltogatják egymást.
- **Mértéktartás:** a foglalkoztatás – vezető figyelembe veszi az egyén fizikai és szellemi teherbíró képességét.
- **Változatosság:** azt jelenti, hogy időnként más – más foglalkozási feladatokat kell kitalálni, felkínálni az idős emberek számára.

- **Értékelés, elismerés:** az értékelés és elismerés nem cél, hanem eszköz. A jutalmazás, dicséret mindenképpen motiváló hatású.

A klubok az igénybe vevők életkorának, egészségi állapotának és a helyi igényeknek megfelelő foglalkozásokat szerveznek: napi újságolvasás, vetélkedők, kézimunkázás, lelki gyakorlatok, ülőtorna, nóta kör, egészségmegőrző előadások, kulturális műsorok, név -és születésnapok ünneplése, karácsony, húsvét, farsang ünneplése, arra való készülődés, irodalmi felolvasás, igény esetén fodrász, pedikűr biztosítása.

A klubokban rendelkezésre álló szórakoztató eszközök, társasjátékok, egymás igényeinek figyelembevételével használhatók. Amennyiben a klubtagok körében igény merül fel, a szakemberek az állapotuk figyelembe vételével szerveznek részükre színház és mozi látogatást, kirándulásokat, helytörténeti ismeretek felelevenítését célzó, helyi sétákat.

A klubokban lehetőség van pihenőszoba használatára, mely a napközbeni csendes pihenő célját szolgálja. A pihenőszobát valamennyi klubtag használhatja, ügyelve a rend, a tisztaság és az együttélés szabályainak betartására. Tisztálkodási, fürdési lehetőség is rendelkezésére áll. A mosakodást, tisztálkodást, zuhanyozás keretében lehet megoldani. A fürdés igény szerint a gondozók segítségével, illetve közreműködésével történik. Szükség szerint a személyes ruhanemű mosása is biztosított, gondozónői segédlettel, a biztonsági előírások betartása mellett.

Téritési díj ellenében minden telephelyen biztosítva van a napi egyszeri meleg étkezés normál és diétás étkeztetéssel, amely a közösségi térként is funkcionáló étteremben ebédlőben el.

A klubokban rendelkezésre állnak különböző járássegítő eszközök, és lehetőség van a vérnyomás és a vércukorszint rendszeres ellenőrzésére is.

5. MÁS INTÉZMÉNYEKEL TÖRTÉNŐ EGYÜTTMŰKÖDÉS

Az Idősek Nappali ellátásának kapcsolati hálója:

- Fenntartóval
 - Balatonalmádi Szociális Társulás Munkaszervezetével - a működéssel kapcsolatos feladatok ellátása miatt

- Települési önkormányzatokkal – a működéssel kapcsolatos feladatok ellátása, pályázati lehetőségek, igénybevételek, idősek szállítása miatt
- Hatóságokkal
 - Társult települések vezetőivel, szociális ügyintézőivel - új szolgáltatások indítása, napi aktuális feladatok elvégzése miatt
 - A társult települések Önkormányzatának Humánpolitikai Osztályaival, Igazgatási Osztályaival - ellátottak jövedelmi viszonyainak tisztázása, szociális ellátások biztosítása, egyéb ügyintéзések miatt.
 - Járási Hivatallal ügyintéзések miatt, pl.: Kormányablak Osztály, Gyámügyi Osztály, gondnokokkal való kapcsolattartás stb. miatt
- Szociális szakmai szervezetekkel
 - Család- és Gyermekjóléti Központ munkatársaival történő együttműködés a hatáskörükbe tartozó problémák kezelése miatt
 - Máltai Szeretet Szolgálattal konzorciumi partnerként a Szakmatámogatási és Szakmafejlesztési munkatársakkal való kapcsolat – műhely munkán való részvétel, szakmai kérdések és szakmai beszámolók készítése.
 - Szociális és Gyermekvédelmi Főigazgatóság Módszertani Főosztállyal – szakmai támogatást, ajánlásokat nyújtanak
 - Országos Betegjogi, Ellátottjogi, Gyermekjogi és Dokumentációs Központtal az ellátottak érdekeinek és jogainak védelme miatt
- Egészségügyi intézményekkel, szolgáltatást nyújtókkal
 - Veszprém Vármegyei Cholnoky Ferenc Kórház szociális munkásával – kórházi ellátással összefüggő egyeztetések miatt
 - Balatonalmádi Járás házi orvosaival folyamatos kapcsolattartás – az ellátottak egészségügyi szükségletei miatt
 - Mentőszolgálattal – előadások, elsősegély-nyújtó tanfolyamok szervezése miatt
 - Gyógyszerészekkel - előadások tartása, tanácsadás igénybevétele miatt
- Oktatási intézményekkel, köznevelési intézményekkel
 - Balatonalmádi Járás közoktatási intézményeivel az önkéntes diákok fogadása, a közösségi szolgálat teljesítése miatt valósul meg a kapcsolattartás
 - Felsőoktatási intézményekkel, mely során írásbeli megállapodás alapján az intézmény gyakorlati helyet biztosít az intézményben gyakorlatot, terepmunkát végző hallgatóknak.

➤ **Egyéb**

- informatikai rendszereink működtetése miatt, megbízott rendszergazdával, valamint a TSZG rendszer fenntartó informatikusokkal, rendszergazdákkal
- A térségben rengeteg aktív civil szervezet működik, melyekkel minden nappali ellátást biztosító klubnak szoros kapcsolata van. A civil szervezetek, egyházak és a városok között szoros összefogás van. Rendszeres a közös projekt szervezés, adománygyűjtés.

Az együttműködések szóbeli megállapodáson alapulnak, illetve egyes feladatokhoz kapcsolódóan az együttműködések írásban is rögzítésre kerülnek.

6. A NAPPALI ELLÁTÁSOK SZEMÉLYI ÉS TÁRGYI FELTÉTELEI

6.1. Személyi feltételek

- Balatonalmádi Idősek Klubjában 1 fő szakmai vezető 1 fő terápiás munkatárs
- Balatonalmádi demens részlegében 3 fő terápiás munkatárs 2 fő gondozó/ápoló, 1 fő kisegítő és tisztasági munkatárs
- Balatonfüzfő Idősek Klubjában 1,6 fő terápiás munkatárs
- Litér Idősek Klubjában 0,6 fő szociális munkatárs, 1 fő terápiás munkatárs
- Felsőörsi Idősek Klubja: 0,4 szociális munkatárs 0,75 fő terápiás munkatárs
- Szentkirályszabadja Idősek Klubja: 1 fő terápiás munkatárs

6.2. Nyitvatartás:

Balatonalmádi:	H, K, Sz: 8-15:30 Cs:8:00-17:00 P: 8:00-14:30
Balatonalmádi Demens	H, K, Sz: 7-17:30 Cs: 7:00-18:00 P: 7:00-17:30
Balatonfüzfő:	H, Sz, Cs: 8:00-15:30, K: 8:00-17:00, P: 8:00-14:30
Szentkirályszabadja:	H, K, Sz: 8:00-15:30, Cs: 8:00-17:00, P: 8:00-14:30
Felsőörs:	H, K, Sz: 8:00-15:30, Cs: 8:00-17:00, P: 8:00-14:30
Litér:	H, Sz: Cs: 8:00-15:30, K: 8:00-17:00, P: 8:00-14:30

6.3. Szolgáltatói környezet

Balatonalmádiban:

Intézményünk 2021. december 1-től az intézmény Baross Gábor u. 32. sz. alatti székhelyépületének földszintjén kapott helyet kizárólagos használatú többfunkciós helyiségben és a hozzá tartozó szociális és közösségi helyiségekben

Az étkeztetés a székhelyen történő melegítő és tálaló konyha kialakítását követően 2025. december 01-től közétkeztetési szerződés alapján, az általuk biztosított szolgáltatással (meleg étel szállítása), helyben történik. A melegen tartás, melegítés, a tálalás és szervírozás a melegítő konyha, valamint az étkeztetés céljára szolgáló helyiségben, akadálymentes környezetben valósul meg. Az épületben a teljes akadálymentes közlekedés feltételei biztosítottak.

A két részleg egy épületben történő működtetését úgy tudjuk gördülékenyen megoldani, hogy az említett egységeket egy közös, időben eltoltan használható többfunkciós, közösségi célra is alkalmas ebédlő köti össze, egyéb részek használata külön helyiségekben történik. A biztonsági rendszerek is lépcsőzetesek: míg a nappali ellátásban szabad a mozgás, addig a demens részlegen mind az épületen belül, mind pedig a kerti (teraszos) részen „zsilipelt” megoldással garantáljuk a nálunk ellátottak biztonságát.

Balatonalmádi Idősek Klubja 2025-ben egy teljesen megújított épületbe költözik, az épület adottságai és tárgyi feltételei kiválóak. Dolgozói iroda, személyzeti öltöző és mellékhelyiség, raktár, férfi és női mosdó, akadálymentes fürdő, melegítő konyha, étkező, társalgó, pihenő helyiség, fedett terasz, virágosított udvar áll az ellátottak rendelkezésére. Az épület energetikailag korszerű, léghűtéses, teljesen akadálymentes, jól megközelíthető, és autóparkoló kialakításra is sor került. A bútorzat az idős ellátottak igényeihez igazodva, biztonságukhoz kialakítottan, kellemes színekben, otthonos belsővel került kialakításra. A klub rendelkezik számítógéppel, internet hálózattal, nyomtatóval, mosógéppel, televízióval a melegítő konyha és étkező is modern és korszerűen felszerelt.

Balatonfűzfőn

2012.09.01-től a szolgálat részére átalakított korszerű szolgáltató épületben, a családsegítő és gyermekjóléti irodával integráltan, de szakmai tevékenységében elkülönülten kapott helyet, minden, az ellátottak szempontjából fontos szakmai követelménynek eleget tevő

épületrészben. A klub helyiségeinek kialakításánál és berendezésénél figyelembe vették az idősek igényeit és fokozottan figyeltek a biztonságukra. Dolgozói iroda, akadálymentes és nemenkénti fürdő és WC, raktár, étkező, társalgó és pihenő helyiség is van a klubban. Az udvaron kerti székek és asztalok biztosítják a szabadban tartózkodást. A klub rendelkezik számítógéppel, nyomatóval, internet hálózattal, mosógéppel és televízióval.

Litéri Idősek Klubja a művelődési ház elkülönített helyiségeiben a település egyik meghatározó és régi emlékeket is őrző épülete, melyet az önkormányzat 2024-2025 között felújította, új tetőt kapott, belső terei is megszépültek, festés, burkolás új berendezési tárgyak barátságossá, sokkal szebbé tették a belső teret. Az épület adottságai korlátozottak, a társalgó egy légtérben van a pihenő sarokkal, illetve az iroda sarokkal, de a felújítások így is nagyon pozitív változást jelentettek. Nemenkénti fürdő és WC teljesen felújított. A klub rendelkezik számítógéppel, nyomatóval, internet hálózattal, mosógéppel és televízióval.

Felsőörsi Idősek Klubja Uniós forrásból a műemlékhatóság közreműködésével felújított tájház jellegű, önálló szociális szolgáltató épületben 2012-ben került kialakításra, melynek köszönhetően a klub belső terei megújultak, otthonos, meleg hangulatúak. A klub rendelkezik irodával, pihenő helyiséggel, nemenkénti fürdő és WC-vel, melyek akadálymentesek, dolgozói öltöző és WC-vel, raktárral, társalgóval. Az udvaron elhelyezhetők székek és asztalok, melyek lehetőséget adnak a szabadban való tartózkodásra. A klub rendelkezik számítógéppel, nyomatóval, internet hálózattal, mosógéppel, televízióval, DVD lejátszóval és rádióval.

Szentkirályszabadja Idősek Klubja A szentkirályszabadjai telephelyen működő klub egy 2012-ben felújított közösségi épületben, a „Gizella-ház” -ban, mint szociális szolgáltató épületben működik. A klub rendelkezik irodával, valamint a pihenésre alkalmas helyiséggel. A legutóbbi felújítás során nemenkénti fürdő és WC is biztosított lett, melyek akadálymentesek. A klub rendelkezik nagy és tágas társalgóval és előtérrel is. Az udvaron telepíthetők kerti bútorok, melyek lehetőséget adnak a szabadban való tartózkodásra, illetve a kicsi zöld terület mindig gondozott, virágokkal tarkított. A klub rendelkezik számítógéppel, nyomatóval, internet hálózattal, mosógéppel, televízióval, DVD lejátszóval és rádióval.

Valamennyi településen biztosítottak a közösségi együttlétre, a pihenésre, a személyi tisztálkodásra szolgáló helyiségek, valamint az akadálymentes bejárás.

6.4. Az ellátandó célcsoport

A nappali ellátások elsősorban magányos, egyedül élő idős embereknek nyújtanak szolgáltatásokat. Azonban a kistelepülések sajátosságai miatt, illetve az ott igénybe vehető szolgáltatások korlátozottsága miatt az ellátottak összetétele sokrétűbb. Egyes településeken a rossz szociális helyzet, a jövedelem nélküliség, a különböző fogyatékoság miatt is igénybe veszik a szolgáltatást.

Jelentősen eltér a kistelepülésen működő nappali ellátás a járásközpont városában működő nappali ellátástól, ha a célcsoportot vizsgáljuk. Balatonalmádiban jellemzően az idős korúak, közülük is a 70 év feletti egyedül élő nők, a megromlott egészségi állapotban, vagy mozgásukban már akadályozottak, egyedül élők veszik igénybe a klubot.

Szociális jellemzők

Az idősek életszínvonala a lakosság egészéhez hasonlóan romló tendenciát mutat. E korcsoporton belül jelentős jövedelmi különbségek mutatkoznak. Az öregkorúak jelentős részének megélhetését általában a nyugdíjból származó jövedelmek biztosítják. Mivel az egyszemélyes háztartásokban élők arányszáma magas, így az anyagi lehetőségeik erősebben korlátozottak az átlaghoz képest. A térség földrajzi, gazdasági jellemzői azonban jók és ennek következtében a nyugdíjak mértéke is átlagosnak tekinthető. Az alacsony nyugdíjjal rendelkező időseknél sok esetben a család átvállalja a felmerülő költségeket (gyógyszer, rezsi, térítési díj stb.) és igénybe tudják venni a szociális szolgáltatásokat, javítva ezzel az életszínvonalukat.

A klubokban jelentősebb azoknak az igénybe vevőknek a száma, akiknek jövedelmi viszonyai korlátozottak, vagy esetleg nem is rendelkeznek semmiféle jövedelemmel. Számukra a helyi Önkormányzatok biztosítják a nappali ellátás igénybevétel lehetőségét, hiszen így a személyi higiénia, a ruházat tisztítása, a meleg étel biztosítása is megoldottá válik.

Ellátási szükséglet

Intézményünk folyamatosan figyelemmel kíséri az ellátási területén élő időskorú lakosság szociális és egészségi helyzetét. Az intézményi klubok folyamatosan, szinte teljes létszámmal működnek az igénybevétel ennek megfelelően magas. Jellemzően az aktivitás igénylő szabadidős programokat és a kézműves tevékenységet preferálják klubtagjaink. A balatonalmádi járásban idősek nappali ellátását más szolgáltató nem biztosítja. A demens

személyek nappali ellátására egyre nagyobb igény mutatkozik minden társult településen, így minden telephelyünkön. A férőhelyek, így a demens férőhelyek bővítésének jelen időszakban a szakmai létszám hiánya, feltöltése a legfőbb akadálya. Az idősödés jelenlegi folyamatát ismerve, illetve a demencia kórkép magas számát tekintve, a várható tendencia egyértelmű, hogy a közeljövőben a klubokra egyre nagyobb igény lesz. Az időseket kiszolgáló intézményeket az elkövetkező időszakban szükség lesz bővíteni, az épületek teljes felújításával, bővítésével, vagy új, már a tartós elhelyezést is biztosító komplexum építésével.

A demencia az időskorúakat érintő más funkcionális korlátozottságot okozó folyamatokkal együtt az életkor növekedésével egyre többeket érint. A várható élettartam emelkedése jelentősnek becsült: az elkövetkező fél évszázad alatt, 2070-ig a férfiak a születésükkor várható élettartamban minegy 11 éves, a nők kilenc év növekedést remélhetnek.

A tendencia tehát az aktív korúak arányának jelentős mértékű csökkenése, mellyel szemben az időskorúak arányának növekedése áll.

A Nappali ellátás célja, feladata, tevékenysége

A nappali ellátás szociális alapszolgáltatási tevékenység. A szolgáltatás célja: elsősorban a saját otthonukban élő, tizennyolcadik életévüket betöltött, egészségi állapotuk vagy idős koruk miatt szociális és mentális támogatásra szoruló, önmaguk ellátására részben képes személyek részére biztosít az intézmény lehetőséget a napközbeni tartózkodásra, társas kapcsolatok kialakítására, valamint az alapvető higiéniai szükségleteik kielégítésére. Az intézmény a szolgáltatást igénylők részére szociális, egészségi, mentális állapotuknak megfelelő napi életritmust biztosító szolgáltatásokat nyújt, az igényeknek megfelelő közösségi programokat szervez. Biztosítja, hogy a szolgáltatás nyitott formában, az ellátotti kör és a lakosság által egyaránt elérhető legyen.

A **nappali ellátás hozzáférhetőségének** lényeges eleme az egyes szociális szolgáltatási formák egymásra épült koordinált működtetése.

A napközben igénybe vehető szociális szolgáltatások is növelik a rászorulóknak biztonságát, és hozzájárulnak ahhoz, hogy minél hosszabb ideig az idős ember saját otthonában élhessen. A ellátás az igénybevevők részére szociális, egészségi, mentális állapotuknak megfelelő napi életritmust biztosító szolgáltatást nyújt. A nappali ellátást biztosító klubok nyitva tartási idejét a helyi igényeknek megfelelően kell meghatározni, de az napi 6 óránál kevesebb nem lehet.

Az időskorúak nappali ellátásának célja és feladata a részben önellátásra képes igénybevevők részére szociális, egészségi és mentális állapotuknak megfelelő napi életritmust biztosító szolgáltatás nyújtása, többek között:

- a hiányzó családi gondoskodás pótlása: mentális gondozás, ügyintézés segítése, közösségi életbe bekapcsolódás támogatása,
- a gondozottak szociális helyzetének javítása: kedvezmények, segélyek hozzájutásának informálása, intézése,
- egészségi, higiénés viszonyainak javítása: egészségügyi állapot figyelemmel kísérése, gyógyszer ellenőrzés, vérnyomásmérés, gyógy- pedikűr, fürdési és mosási lehetőség biztosítása,
- tétlenséggel járó káros hatások kialakulásának megelőzése: kézműves foglalkozások, ötletbörze, kiállítás szervezése,
- az aktivitást segítő fizikai tevékenységek biztosítása: séta, sporttevékenység, gerinctorna, gyógy-masszázs,
- a szellemi és szórakoztató tevékenységek előadások számos témakörben, olvasás, felolvasás, zenehallgatás, filmvetítések, társasjátékok, vetélkedők stb.
- kulturális tevékenységek: kirándulások hazánk történelmi helyszíneire, gyógyfürdőire szomszédolás más települések klubjainak közreműködésével, rendezvények, ünnepek, névnapok, színház-, mozi-, múzeumlátogatások, kiállítások stb.

Az idősek klubja szolgáltatást igénybevevők részére, akik önmaguk ellátására részben képes időskorúak, a napi életritmus biztosítására szociális, egészségi és mentális támogatást nyújtunk.

6.5. Az időseket ellátó nappali intézményünk (idősek klubja) szolgáltatási elemei:

- **tanácsadás,**
 - Az idősek nappali intézményének nyitvatartási idejéhez igazodva nyújt fizikai, mentálhigiénés és életvezetési segítség
 - Támogató, önsegítő csoportok szervezése, működtetése
 - Segítő beszélgetés, lelki segítségnyújtás

- Szükség esetén a kliens kompetens szakemberhez való irányítása (szakmai vezető tájékoztatása illetve engedélye mellett)
 - Pszichológiai tanácsadás
 - Krízisintervenciós beavatkozás
 - Egészségvédelem előadásokkal – EFI közreműködéssel
 - Közösségi orvosi-szakorvosi előadások
- **készségfejlesztés,**
 - kézműves foglalkozások
 - Sajtótermékek, kártya és társasjátékok biztosítása, vetélkedők szervezése
 - Tömegkommunikációs eszközök biztosítása,
 - Infokommunikációs ismeretek elsajátításának segítése (pl.: Kattints Nagyi)
 - Emlékkönyv, fényképalbum vezetése
 - Egészségvédelem tornával – rendszeres testmozgás – Jóga, lustatorna, stb.
- **háztartási vagy háztartást pótló segítségnyújtás,**
 - Szükség szerint segédkezés a klubtagok testi higiéniájának biztosításában
 - mosás, szárítás biztosítása
 - bevásárlás
- **idősek nappali ellátása kivételével étkeztetés,**
 - Igénylők meleg étellel történő ellátása, kitálalás, kávé, tea elkészítése, felszolgálása
- **esetkezelés**
 - Idősek hivatalos ügyei intézésének segítése
 - Társas kapcsolatok fenntartása, kapcsolattartás elősegítése a családdal, ennek érdekében konzulensi rendszerben történő gondozás a családsegítő szolgáltatást nyújtó munkatársakkal
 - Szakmai vezető kérésére hatósági döntéshozatal előkészítése (véleményezés, javaslattétel, környezettanulmány készítése)
 - jogi segítségnyújtás,
 - érdekképviselés
- **felügyelet**
 - napközbeni tartózkodás biztosítása
 - pihenés biztosítása
- **gondozás**
 - A kliensek meghallgatása, tájékoztatása
 - Az ellátást igénybevevő napi életritmusának segítése, támogatása

- szabadidős tevékenységének biztosítása, szervezése az idősek klubjában
 - Társas kapcsolatok fenntartása, kapcsolattartás elősegítése a családdal, ennek érdekében konzulensi rendszerben történő gondozás a családsegítő szolgáltatást nyújtó munkatársakkal
- **közösségi fejlesztés**
- Az ellátást igénybevevő szabadidős tevékenységének biztosítása, szervezése az idősek klubjában
 - Klubdélutánok szervezése kéthetente (előre kiadott programfüzet alapján)
 - Havi programfüzet elkészítése ennek kiosztása az idősek között tárgyhoz megelőző hónap 25. napjáig
 - Ismeretterjesztő, kulturális előadások, vetítések szervezése
 - Kirándulások szervezése minimálisan évi négy alkalommal
 - „Idősek Akadémiájának” megszervezése
 - Jeles ünnepek megünneplése (névnapok, születésnapok, húsvét, karácsony, nőnap, társadalmi ünnepeken koszorúzások)

A szakmai jogszabály hangsúlyosan fogalmazza meg az idősek klubjának nyitottságát, a településeken élők részére adott információs tanácsadást, a különböző önszerveződő csoportok, az idősek egyéb szervezeteinek (nyugdíjas klubok, érdekvédelmi szervezetek) és szabadidős tevékenységének segítségét. Mindez innovatív szemléletet igényel a dolgozóktól. Szakmai munkánk során a klubot nemcsak, mint mikroközösséget, hanem a településen élők közösségére ható, annak életébe bekapcsolódó, akár abból merítő szolgáltatásnak tekintjük, mely nyitott a településen élő minden idős felé. Kapcsolatot építettünk ki a kistérségi települések civil szerveződésű nyugdíjas klubjaival, közös programokat szervezünk, egymás tevékenységéről folyamatosan informálódunk.

Az igénybevétel általános leírása

A Gondos Panni Szociális Központ Balatonalmádi székhelyén megvalósuló- idősek ellátására irányuló- szociális alapszolgáltatási tevékenységek integrált formában valósulnak meg. Annak keretén belül a nappali ellátás, vagyis az idősek klubja részét képezi új szolgáltatásunk, a demens személyek nappali ellátása.

Az engedélyezett összlétszám 51 fő, melyből 16 fő számára biztosítunk szolgáltatást. **Az ellátottak szociális és mentális gondozása megtervezett és rendszeresen végzett tevékenységek során valósul meg.** Az egyéni és csoportos foglalkozások napi rendszerességgel kerülnek megszervezésre a meglévő képességek megőrzésére és fejlesztésére kidolgozott program szerint.

A **gondozási anamnézis** elkészítése során a gondozónő és a mentálhigiénés munkatárs megismeri az ellátott fizikai, egészségi és mentális állapotát, valamint kedvelt szabadidős tevékenységeit, szokásait, meglévő képességeit. Ezt követően a demencia centrum és/vagy a pszichiáter/neurológus/geriáter szakorvos szakvéleménye, a mentálhigiénés és a gondozó/ápoló munkatárs tapasztalatai alapján, team munkában elkészítik az **egyéni gondozási tervet**, mely tartalmazza az ellátott személy fizikai, mentális állapotának helyzetét, az állapotjavulás, illetve megőrzés érdekében szükséges, illetve javasolt feladatokat, azok időbeli ütemezését, az ellátott részére történő segítségnyújtás egyéb elemeit. Az egyéni gondozási tervet minden esetben a hozzátartozóval egyeztetett módon, véleményét meghallgatva, javaslatait figyelembe véve valósul meg a napi gyakorlati munka során. A demens személyekkel történő **célirányos segítő munka** azonos ritmusú napirendet követ, tehát napi, heti és havi tervezés mellett történik. A klub nyitvatartási ideje alatt aktív gondozói felügyelet mellett biztosított a demens személyek ellátása. Demens személyek ellátásánál különös jelentőséggel bír a biztonságosan kialakított tárgyi környezet. A demens személyeket ellátó Idősek Klubjának helyiségei akadálymentesen megközelíthetőek. A bútorok, eszközök az idősek szükségleteinek megfelelőek. Intézményünk alapvető törekvése, hogy figyelembe vegyük a mentális hanyatlásból adódó nehézségeket. A demenciában szenvedőnek szüksége van komfortra, ezért olyan gondozási környezetet igyekszünk teremteni, amely támaszkodik a mentálisan hanyatló idős személy még meglévő, mobilizálható készségeire. Biztosítjuk a közösségi aktivitás színtereit amellet, hogy a gondozás helyszíne elkóborlást akadályozó, de nem zárt és nem korlátozó, a lehetséges maximális autonómia és cselekvési mozgástér biztosítására törekező. Figyelünk az időbeni és térbeli orientációt segítő környezeti megerősítőkre. A demenciában szenvedők képességei a megszokott környezetében, ismerős tárgyak között a legjobbak, ezért kívánunk létrehozni egy **„Demens foglalkoztatót”** – **„Almádi Akkor és Most”**, ahol elhelyezünk néhány olyan tárgyat, fényképet is, mely a régi időkre emlékezteti a demenciában szenvedőt. A védett környezethez hozzátartozik, hogy elősegítjük az ellátott könnyű tájékozódását. Törekszünk a természetes fény és szabad levegő (közvetlen kertkapcsolat) biztosítására. A természetes fény egészségvédelmi szempontból

időseknél különösen fontos, de a biológiai ritmus fenntartásában játszott szerepe révén a mentálisan hanyatló idős emberek számára az orientáció megőrzésében, az agitáltság csökkentésében is jelentős tényező.

Intézményünk tömegközlekedéssel jól megközelíthető, akadálymentesített. A belső környezet kialakítása tekintetében mindig fontosnak tartottuk az idősök kényelmét és életkori szükségleteit biztosító bútorzat, csúszásmentes burkolat biztosítását. Nappali intézményünk jól felszerelt és igényesen berendezett.

Programjainkban, a **rendszerességre, széles programkínálatra** törekszünk. Nappali intézményeink hétfőtől péntekig látogathatók, biztosítva a napi főétkezést, és lehetőséget teremtve a napszaki kisebb étkezésekre is. A szolgáltatás időszakos (pl. egy héten csak egyszer-kétszer) igénybevételére nincs lehetőség, az ellátás optimális kihasználásának érdekében. A napi igénybevételre vonatkozóan a napszakon belüli időszakos megosztásra van lehetőség, az szabadon alakítható. A napi ellátás során keletkező a fizikai és egészségi állapotból eredő ruházat tisztítására nincs lehetőségünk, ezért a napi váltóruha biztosítása kötelező, amelynek tárolására biztosítunk lehetőséget. A váltóruhát heti váltásban, illetve szükség esetén cserélni szükséges. A szennyes ruházatot az igénybevételt napján a hozzátartozó részére átadjuk.

A szolgáltatások **térítési díj ellenében vehetők igénybe**. A térítési díj mértékét Balatonalmádi Város Önkormányzata Helyi rendelete szabályozza. Az ellátottal kötendő megállapodást az intézmény vezetője a cselekvőképesség megléte és/vagy annak korlátozása figyelembevételével a gondnoksággal érintett személlyel köti. Megállapodás és igénybevétel abban az esetben köthető és jöhet létre, ha az igénylő rendelkezik a demencia valamely típusának diagnózisával, amely szakorvosi igazoláson alapszik. A megállapodás melléklete tartalmazza az ellátott és a hozzátartozója, valamint az intézmény kapcsolatrendszerét, amelyben külön pontban szerepel az ellátást igénybe vevő érkezésének és távozásának rendje, különös tekintettel a kísérő személy(ek) mivoltára, szerepére. Ebben meghatározásra kerül, hogy ki, mikor kíséri be ill. el az igénybe vevőt. Az intézmény kinek adhatja ki és milyen eljárást kell követnie, ha nincs olyan személy, aki a felügyeletet, a gondozást biztosítaná, ha az arra jogosult akadályoztatva van, vagy kritikus élethelyzetbe került.

Az igénybe vevők állapotára és szükségleteikre tekintettel a biztonság és az elkóborlás megakadályozására tekintettel **a demens részleg zárt intézményegységként működik**, és fenntartja magának azt a jogot, hogy nyomkövetős karkötő, vagy lábbeli viselését kérheti, ill.

szükség esetén erre kötelezheti az igénybe vevőt. Szakorvos javaslatára, a cselekvőképesség korlátozása alatt álló ellátottak biztonsága érdekében **helyzetmeghatározó eszköz** viselésének elfogadása a megállapodás része, annak aláírásával elfogadott gyakorlatként alkalmazható.

Az intézményben **rendszeres orvosi felügyeletet** heti rendszerességgel biztosítunk, valamint hozzátartozók részére **havi egy konzultációs lehetőséget**. A szolgáltatás igénybe vevői által a hozzátartozók részére havi egy alkalommal hozzátartozói csoportot tartunk, amely időtartama alatt biztosítjuk az ellátott felügyeletét, gondozását.

A demens nappali ellátás folyamata.

Az intézmény nyitvatartási rendje szerint hétfőtől péntekig, reggel 7.⁰⁰ – tól, délután 17.³⁰ -ig tart nyitva a nappali ellátás demens részlege, így biztosítjuk azt az ellátást, amely feltehetően effektív segítség lehet a demens hozzátartozóval élő családok részére.

A nyitvatartás rendje szerint reggel 7-kor egy fő gondozó a kisegítő személyzettel fogadja az ellátottakat. Érkezőkor a gondozó röviden tájékozódik a beérkező személy állapotáról, melynek részleteit a hozzátartozóval, hozzátartozótól is informálódva szerzi meg. Ekkor fontos kitérni arra, hogy milyen volt az éjszaka, aludt-e, hogyan ébredt, milyen volt a készülődés. Evett -e reggelit, ivott-e. mennyit, ivott-e kávé, bevette-e a gyógyszereit. Milyen a hangulata, milyen a fizikai állapota? Mindez érkezést, átöltözést követően beszélgetés közben, vérnyomásmérés, diabétesz esetén vércukorkontroll, hetente egyszer testsúlymérés keretében valósul meg. (szükség esetén - alapvető gondozói feladatok ellátása)

Beérkezést követően első az alapvető fizikai komfortérzet megteremtése. Ennek részeként informálódunk a vizelet, székletürítés szükségességéről, illetve meleg- hideg, szomjúság, éhség, fájdalomérzetről, rákérdezéssel. Állapotnak és hangulatnak megfelelően az elsődleges gondozói feladat a fizikai szükségletek kielégítése után az alapvető biztonságérzet megteremtése, a nyugalom, a pihenés, szükség szerint a közösségi élmény lehetőségének kielégítése. Érkezést követően, a reggelizés lehetőségét biztosítjuk. Ennek során a reggelit otthon nem fogyasztóknak, vagy kevesebbet étkezőknek van lehetősége reggelizni. A reggeli során, egyéni állapot függvényében (aki pihenőt igényel az külön helyiségben), de mindenképp folyadékbevitel napi kontroll alá vonása kezdődik meg. Egyéni szükségletek figyelembevételével, -ki mit fogyaszt szívesebben- névvel ellátott edényekkel, pohárral folyamatosan figyelemmel kísérjük napi folyadék bevitelt, amit a reggeli során kezdünk meg. Szintén ebben az időszakban kezdjük meg a gyógyszerelés figyelemmel kísérését, valamint kontrollját. A gyógyszer bevitel kontrollált módon történik.

A reggeli étkezés után, állapotnak, hangulatnak, időjárásnak, csoportnagyságnak megfelelően a mentálhigiénés munkatárs kiválasztja az adekvát csoportfoglalkozás feladatát és tevékenységét. A csoportfoglalkozás jellegét a heti, havi tervben megfogalmazott, megtervezettek alapján, azon belül válogatja ki, válogatja meg. A **heti tervezés** alapstruktúráját az **5. sz. melléklet** tartalmazza. A délelőtti csoportfoglalkozásokat egy 10 óra körüli tízórai szünettel strukturáljuk át a következő, eltérő jellegű csoportfoglalkozáshoz. (szükségszerű átrendezések, eszközök beemelése, személyek mozgatása stb.) Tízórai keretében ismételt folyadékbevitel, szükségletek kielégítése lehetséges ill. történik meg. A délelőtt második felében szintén a heti, havi tervnek megfelelő csoportfoglalkozás zajlik. Napi terv alapján a főétkezést fél 12 magaságában elkezdjük, lehetőséget teremtve ezzel az eltérő étkezési szokások, a nehezített étkezési esetek, valamint a főétkezés, mint emlékeztető igazodási pont és a napszakok elválasztásának érzékelését fenntartó rutin kialakítására. Az étkeztetést kb. órán keresztül tartó tevékenységként összekötjük a folyadékbevitel kontrolljával, a gyógyszereléssel.

Ebédelt követően lehetőséget teremtünk a pihenésre, de szükség szerint évszaknak megfelelően akár kinti, vagy benti egyéni foglalkozásra, melynek során a kevésbé intenzív, inkább a befogadást előtérbe helyező tevékenységekkel foglalkozunk. Pl. felolvasás, hangoskönyv, zene, rádió, Tv, kerti séta, beszélgetés.

Pihenés után, tekintettel csoportnagyságra, mentális és fiziológiai állapotra, újra, vagy ismételten közösségi tevékenység zajlik. A délutáni tevékenységek döntő többsége mozgásos (finommozgások gyakorlása, nem megterhelő testgyakorlatok) foglalkozásokat jelent, amelyben a mozgás, mint fő elem összekapcsolódik a közösségi élménnyel. A sportfoglalkozás mindig csapatsportot jelent, a tánc társastáncot, a jóga közös gyakorlatot, a hozzátartozói csoportban pedig a hozzátartozóval együtt végezhető, akár a hétfégi együttlétbe is felhasználható mozgásformát jelent) Ezeknél a gyakorlatoknál a mentálhigiénés és gondozó munkatársak is jelen vannak, megteremtve a biztonságos és mindenkinek elérhető élményt.

A délután második felében kétféle foglalkozástípus jelenik meg. Előre tervezetten minden klubtag egyéni fejlesztő és szinten tartó foglalkozásban részesül, saját állapotának, szükségleteinek és egyéni igényeinek megfelelően. A foglalkozások tartalmát és tapasztalatait folyamatosan megosztjuk a hozzátartozókkal végzett egyéni és csoportos foglalkozások, konzultációk keretében. A másik típusú foglalkozás, akár egyénileg akár csoportosan az egyéni képességeknek megfelelően a befogadásra, a szemlélődő, megnyugtató helyzetekre törekszik. Zenehallgatás, felolvasás, filmnézés, rejtvényfejtés, teázás, közös beszélgetés stb. Eltávozást

megelőzően ismételten előtérbe kerül a szükségletek kielégítésének megtörténte. A nap, ezen befejező részének az a célja, hogy az idős személy nyugodtan, szükségleteit kielégítve térhessen otthonába.

Ebben az idősávban lesz, van lehetőség arra is, hogy délutáni kisétkezést iktassunk be, szem előtt tartva a vitaminbevételt, aminek keretében zöldségek és gyümölcsök fogyasztását helyezzük előtérbe. Természetesen lesznek olyan alkalmak is, amikor teadélután keretében, vagy délelőtti időtartamban édessütemény és apróbb édességek fogyasztására is lehetőség nyílik.

Az ellátás igénybevételének időtartamát a kliens szükségleteihez és a gondozó család lehetőségeihez mérten biztosítjuk, annak időkorlátos igénybevétele az igénybe vevő kompetenciája.

Eltávozás során a gondozó munkatárs megosztja aznapi tapasztalatait a hozzátartozóval és segíti az öltözködést, kikísérést.

Az ellátás megszervezésének egyik sarokpontja, hogy a demens személy ellátása minél hosszabb időtartamban valósulhasson meg! Ezzel szeretnénk megvalósítani azt, hogy a hozzátartozónak legyen lehetősége, akár teljes idős foglalkoztatásban részt vennie, munka mellett, után akár gyermekei ellátására és/vagy egyéb a háztartás viteléhez szükséges tevékenységei végzésére. Ezért az ellátás fél hat, hat óráig elérhető az igénybe vevői kör részére.

Az ellátás megszervezése lehetővé teszi, hogy az igénybevétel lehetősége délután hat óráig terjedjen ki. Tekintettel az igénybe vevői, ellátotti kör egészségi, mentális állapotára, bizonyos helyzetek szükségessé tehetik a kialakuló(t) vészhelyzetek kezelésének szükségességét, így annak kezelésének eljárásrendjét.

A szolgáltatás igénybevétele során a napi egyszeri meleg étel biztosítása külön szerződés részeként vehető igénybe, így a szolgáltatás igénybevétele étkezés igénylése nélkül is biztosított. A szolgáltatás keretében biztosítunk reggelit is, valamint tízórait és uzsonnát, ha azt a szolgáltatást igénybe vevő kéri. A napszaki étkezést (reggeli, tízórai, uzsonna) az ebéd kivételével az étkezéssel emelt térítési díj tartalmazza. Az intézménybe élelmiszert, illetve saját készítésű ételmezt behozni, azt tárolni nincs lehetőségünk, így kérjük ennek elkerülését. A napi folyadékpótláshoz szükséges vizet, teát, gyümölcsleveket biztosítjuk igénybevevőink részére az orvosi, dietetikai javaslatok figyelembevételével, betartásával. Az intézménybe a

napi szükséges ruházaton, higiéniai anyagokon és gyógyszereken kívül egyéb anyagot eszközt behozni tilos! Érkezéskor a gondozó személyesen győződik meg arról, hogy az igénybe vevő a szükségesnél több ruházattal, egyéb nem szükséges eszközzel vegye igénybe a szolgáltatást. A nap tevékenységhez, foglalkozásokhoz szükséges anyagokat, berendezéseket, eszközöket az intézmény biztosítja. Minden egyéb behozott eszköz a baleset és a magatartás megváltozását idézheti elő, amelyek kockázata nehezíti az ellátás megvalósulását. A nem behozható eszközöket, anyagokat a hozzátartozónak el kell szállítani, annak tárolására nincs lehetőségünk.

Az ellátásban a törvényi kötelezettségnek is eleget téve kizárólag szakképzett dolgozók vesznek részt. A felügyeletet, a gondozást, a szolgáltatási elemek mindegyikét szakmailag felkészült személyzet biztosítja. Az igénybevétel a mindenkori engedélyezett kapacitás függvénye. Teljes telítettség esetén 16 fő egyidejű gondozására van lehetőség. A bekerülés sorrendiségét a jelentkezés, a kérelem benyújtásának időpontja határozza meg. Soron kívüliségre nappali ellátás esetén nincs mód és lehetőség, valamint nem alkalmazható. Az ellátást balatonalmádi és balatonfüzfői állandó lakcímmel rendelkező személyek vehetik igénybe 12:4 arányban. Az ellátás igénybevétele során szállítást nem tudunk biztosítani, annak megszervezése a hozzátartozó feladata, felelőssége. A szolgáltatás igénybevétele alapja a teljes diszkréció és az ellátott kényelme és biztonsága, a hozzátartozói teher csökkentése.

Az ellátottak köre:

Intézményünkben nappali ellátásban a Szoc. tv. 65/F § 1. a-pontja szerinti, otthonukban élő, 18. életévüket betöltött, egészségi állapotuk vagy **idős koruk** miatt szociális és mentális támogatásra szoruló, önmaguk ellátására részben képes személyek vesznek részt.

Az ellátottak gondozási terve a szakmai normák figyelembevételével, és az ellátotti csoport igényeinek figyelembevételével történik. Az egyéni gondozási tervben az egyéni szükségletekre figyelemmel és az egészségi, mentális állapottal összefüggésben kerül kialakításra a gondozási tevékenység.

A nappali ellátás igénybevevői között többen kötöttek szerződést étkezésre, melyet helyben, elvitellel, vagy kiszállítással is igénybe tudnak venni.

Az idősek klubjaiban biztosítjuk a sajtótermékeket, kártya- és társasjátékokat, tömegkommunikációs eszközöket, számítógép (internet használat) hozzáférést. Klubtagjaink

szórakoztatására, a szabadidő hasznos eltöltésére, rendezvényeket, kirándulásokat szervezünk. Számos egészségügyi-prevenációs szolgáltatás elérhető intézményünkben, melynek kínálatát tagjaink egyéni és közösségi szükségletei szerint igyekszünk megszervezni, célul tűzve ki az egészségromlás elkerülését, új betegségek kialakulásának megelőzését.

A foglalkoztatás mindig folyamatos és tervszerű, szolgáltatásainkat éves munkaterv alapján szervezzük, mely a részletes feladatokat ünnepek, jeles napok, néphagyományok köré csoportosítva tartalmazza.

Az ellátottak érdekeinek védelme:

Az ellátottak érdekeinek védelmét az Érdekképviselői Fórum, az ellátott-jogi képviselő, és az alapellátási szakreferens látja el, akinek neve és elérhetősége a faliújságon kifüggesztésre kerül.

A nappali szociális ellátásban dolgozó szakemberek:

Gondozási csoportvezető és szociális gondozók.

Tevékenységük:

Az idősek klubja vezetője a nappali intézményben folyó szakmai munka felelőse:

- Biztosítja a gondozottak személyes adatainak jogszerű kezelését a szolgáltatásban
- Felelős az ellátást igénylők humánus és tényszerű tájékoztatásáért, amely kiterjed: a szolgáltatás feltételeire, az ellátás tartalmára, az igénybevétel módjára, az intézményi jogviszony létesítésének, megszüntetésének feltételeire, lehetőségére, az intézmény házirendjére, a fizetendő térítési díjakra, a fizetés módjára, az intézmény által vezetett személyes nyilvántartásokra
- Felelős a napi munkaelosztás megszervezéséért
- A szerződéses étkeztető hellyel történő szerződés előkészítéséért
- Felelős a személyi térítési díjak megállapításának előkészítéséért, a személyi térítési díjak havi rendszerességgel történő beszedéséért. Ezen felelősség teljesítése érdekében személyes ellenőrzési jog illeti meg a gondozónők szakmai és adminisztratív munkája területén.
- Felelős az éves szakmai és térítési díj felülvizsgálat lebonyolításáért minden év február 28.
- Kezdeményezi a csoport folyamatos együttműködését az intézmény más szakmai egységeivel

- Felelős a csoport szakmai munkáját támogató, az intézményvezető által elrendelt pályázati programok elkészítéséért, azok koordinálásáért.

7. Demens személyek nappali ellátása

A tevékenység célja, hogy demens személy a szellemi leépülése során életminőségét megőrizhesse, jó közérzettel, pszichés és szomatikus egyensúlyának megtartása mellett élje életét. Kognitív zavarai s tünetei mellett is érzékelje a jó bánásmódot, képes legyen élvezni az adott pillanatokat, és olyan támogatást kapjon, mely késlelteti állapota romlását. Önellátási képességének csökkenése mellett is kielégítettek legyenek szükségletei, és meg tudja őrizni emberi méltóságát.

A demens személyek gondozása komplex tevékenység alapján történik, igazodva az ellátott egyéni képességeihez, igényeihez, szükségleteihez, illetve a fennálló demencia *stádiumaihoz*. A segítség során egyéni gondozási terv kerül kidolgozásra, szükség szerinti helyzetértékeléssel.

Az egyéni gondozási terv tartalmazza az ellátott személy fizikai, mentális állapotának helyzetét, az állapotjavulás, illetve megőrzés érdekében szükséges, illetve javasolt feladatokat, azok időbeli ütemezését, az ellátott részére történő segítségnyújtás egyéb elemeit, melyek a következők:

- élettörténeti elemeket,
- személyiséget feltáró tényezőket,
- életviteli információkat,
- egyéni érdeklődésről adatokat,
- megtartott képességekről információkat,
- változások folyamatos nyomon követéséről adatokat,
- egyéni és csoportos foglalkozások, heti tervek adatait.
- Az intézményeinkben végzett gondozási munka egy összehangolt teammunkában munkában valósul.
- Az ellátottak állapotfelmérésére alkalmazott mérési módszer, melyet a terápiás munkatárs/szociális munkatárs végez a Mini- mentál teszt, mely segítségével és óra rajzolással előzetesen felméri az ellátottak állapotát. A **Mini Mental Teszt** egy a 70-es évekből származó gyorskognitív amit főként a azonosítására és súlyossági fokuknak megítélésére használnak az és gyakorlatban.

- A teszt részfeladatai az orientációt, a figyelmet, a központi végrehajtót, a gyorsasszociációk kiépítésének képességét, a megnevezési valamint az vizsgálják. A teszt előnye, hogy a tesztfelvétele nem tart tovább 10 percnél, pontozása egyszerű, átlátható, a tévedési lehetőség alacsony.
- A gondozási feladataink során főleg a szellemi aktivitás fenntartására, gyakorlására irányuló feladatok végzése a leglényegesebb alapszabály. Minden olyan tevékenységet magába foglal a mentális tréning, ami az ellátott észrevevését, figyelmét, koncentráló képességét, gondolkodását, ítéletalkotását a demencia stádiumának megfelelően foglalkoztatja.
- A mentális tréning 5 főcsoportját alkalmazzuk:
 - 1.) Önállóságot fenntartó önellátási feladatok
 - 2.) Agyi, mentális működések gyakorlása
 - 3.) Koordinációs gyakorlatok
 - 4.) Élmény gyakorlatok
 - 5.) Pszichoszociális gyakorlatok

A demenciával küzdő idős ember életminőségének megőrzéséhez biztosítjuk

- a biztonságos és optimális gondozási környezet kialakítását,
- ápolási-gondozási szükségleteinek kielégítését,
- az állapotának, az élethelyzetének és a „pillanatnak” adekvát kommunikáció alkalmazását,
- a tájékozódás, a térbeli és az időbeli orientáció megőrzésének támogatását,
- a kognitív jellegű tünetek és a magatartási, valamint a pszichés tünetek enyhítését,
- törekszünk az önellátási képességek javítására, a képességromlás késleltetésére,
- képességek csökkenéséből származó zavarok enyhítésére,
- az izoláció elkerülésére,
- a szűkebb és tágabb szociális környezetben való részvétel támogatására,
- az állandóság biztosítására,
- a biztonságuk megőrzésére, és a védelem, mely az esetleges korlátozás egyetlen lehetséges alapja.

Az életminőségük megőrzése érdekében mindazon beavatkozásokat és eljárásokat biztosítani kívánjuk, melyek hozzájárulnak a demens jól-létének fenntartásához. Mindezen feltételek biztosításával felszabadíthatóvá válnak a közvetlen hozzátartozók a teljes felelősség alól, így ezzel hozzájárulunk az ő pszichés és szomatikus egyensúlyuk optimalizálásához is.

A demens személyek nappali ellátása, mint szolgáltatás a Pszichiátriai/Neurológiai Szakkollégium által befogadott demencia centrum, a Nemzeti Rehabilitációs és Szociális Hivatal, a rehabilitációs szakértői szerv, vagy pszichiáter, neurológus, geriáter által kiállított, demencia kórképet megállapító szakvéleményével rendelkező személyeket láthat el.

Intézményünk megállapodással rendelkezik egy pszichiáter szakorvossal, aki a klubban helyben végzi a szükséges vizsgálatokat és állítja ki a szakvéleményt.

A demens ellátás értékeken alapuló személyközpontú gondoskodás. A demens személyek nappali ellátása során az igénybe vevők részére napi rendszerességgel egyéni és csoportos foglalkozásokat szerveznek, a nyitvatartási idő alatt folyamatosan biztosítják a gondozói felügyeletet.

Egyéni és csoportos foglalkozások melyek több részből tevődnek össze:

- érzékszervek fejlesztése: látás, hallás, tapintás,
- mozgásfejlesztés (pl. közös torna, mozgásos játékok),
- finom motorikus mozgás fejlesztése (kártyázás, rajzolás, festés, egyéb kézügyességet igénylő alkotó tevékenység),
- memóriatréning, a kommunikációs készségek fejlesztése: énközlés jobb kifejezése, beszédértés, emlékezeti működések javulásának elősegítése érdekében,
- rövid és hosszú távú emlékezet fejlesztése, szinten tartása (segítő beszélgetés egyéni és csoportos, filmvetítés, memóriajátékok),
- életminőség fejlesztését elősegítő szokások gyakorlása: közösségi élet illetve a saját testi higiénia területén,
- fizikai aktivitás elősegítő tevékenységek: torna, labdajátékok, ágytorna, séta, masszázs, szobakerékpár, kirándulások.

Minden klub így a demens ellátás is éves munkatervet készít, amelyben napi, heti, havi bontásban vázoljuk fel a programokat, figyelembe véve az ünnepeket, és az aktuális eseményeket. Az éves munkaterv egy váza annak, amit a havi foglalkoztatási programban részletesen kibonthatunk, a napi munka során megvalósítandó feladatokkal, megjelölve a célokat és a szükséges eszközöket.

A csoportfoglalkozások mellett felolvasó napok, közös zenehallgatás, kirándulások, közös torna is kerül megszervezésre, továbbá a sikerélményt nyújtó elfoglaltságok biztosítása, az ellátottakat érdeklő előadások megszervezése, óvodások-iskolások közös programba való meghívása. Társintézmények lakóival közös programokban való részvételek megszervezése.

A demens idős ember ellátási szükségleteinek feltérképezésénél a mindennapi élettevékenységek körét vettük alapul. E szerint az ellátottat az alábbi tevékenységek elvégzésében kell segíteni, vagy olyan körülményeket teremteni, hogy segítség nélkül elvégezhesse azokat.

Étkezés: könnyített evőeszközök használatát, ha kell, felaprítjuk az ételt, s folyamatosan figyeljük az elfogyasztott táplálék mennyiségét és a folyadékbevitelt. A demenciával küzdő idős ember elfelejtkezhet az ivásról, néha még az evésről is, ezért folyadékkal többször meg kell kínálni. A táplálékot olyan formában adjuk, ahogy biztonságosan el tudják fogyasztani. A testsúly folyamatos ellenőrzésével monitorozni tudjuk a tápláltsági szintet. A nyelési nehezítettség problémát okoz, melyre figyelemmel kell lenni étkezésnél, felügyelet nélkül sohasem szabad hagyni az ellátottat.

Tisztálkodás: amíg lehetséges, törekszünk az önállóság megőrzésére, illetve, amit a demenciában szenvedő személy még meg tud tenni, engedjük megtennie. Fontos alkalmazni a segítő kommunikációt. Egyértelmű mozdulatokkal, világos mondatokkal csökkenthetjük az esetleges ellenkezést. Elkísérjük az idős embert a fürdőszobába, és magunk is teszünk tisztálkodásra utaló mozdulatokat, hogy segítsük a demenciában szenvedőt az adott helyzet megértésében. Ha szükséges, közreműködünk a fürdésnél, de itt is ügyelve a szemérmességre, az emberi méltóság megőrzésére. Ellenőrizzük és segítsük ennek folyamatát. Ürítési szükségletek: ezen a téren is fontos a rendszeresség. Amíg lehetséges, az inkontinencia-betétek alkalmazása helyett szorgalmazzuk a WC használatát.

Öltözködés: Mivel a demens ellátottak nem tudják környezetük hőmérsékletét önállóan befolyásolni, különös gondot kell fordítanunk arra, hogy megvédjük őket a nagy hőmérséklet-ingadozástól. Külön figyelmet kell fordítanunk arra, hogy az ellátottak cipői kényelmesek legyenek, és biztonságosan lehessen járni bennük.

Alvás, pihenés: a napközbeni alvás kerülendő, inkább a kontrollált időtartamú, napközbeni pihenés lehetőségét biztosítjuk. Az alvás-ébrenlét ritmusát figyelemmel kísérve az alvászavarokat inkább próbáljuk megelőzni a nappali fizikai tevékenységekkel.

A demens ellátás, szolgáltatás alapelvei:

- az ellátott nem tárgy, hanem SZEMÉLY, akinek vannak érzései, különleges értékei,
- a szociális munka eszköztárából a Legjobb Barát Modell alkalmazása – a modell a személyre figyel, nem azt mondja a szolgáltatást igénybevevőre, hogy demens, hanem azt, hogy ő „Kati néni” aki demenciában szenved

A Gondos Panni Szociális Központ küldetésének tekinti a személyközpontú szemléletet a szolgáltatások nyújtása során. A személyközpontú gondozás a dolgozók részéről kreatív innovációs készséget és kísérletező kedvet vár el. Ennek érvényesülése során a szakemberek az emberi tisztelet és a méltóság megtartásával, odaforduló figyelemmel, megértéssel és empátiával fordulnak az ellátottakhoz és a családtagokhoz. Elfogadó gondozási attitűddel pozitív gondozási légkört teremtenek. Megerősítik a szolgáltatást igénybevevő autonómiáját, ösztönzik az önálló erőfeszítéseket. A szakemberek az ellátottak bevonásával változatos közösségi programokat szerveznek. Rendszeres kapcsolatot tartanak fenn a hozzátartozókkal, más intézmények szakembereivel, egészségügyi szolgáltatókkal. az intézmény munkatársai törekednek a jó kollegiális kapcsolat fenntartására.

A gondozási terv fontos része a demens ellátásnak, mely tartalmazza:

Az ellátásra szolgáló helyiségek tárgyi feltételei elősegítik a demens ember könnyű és biztonságos közlekedést, tájékozódását, hozzájárulva ezzel is biztonságérzete növeléséhez. Alapvető szempont a stabil környezet megteremtése, a berendezési tárgyak állandósága, irányjelzők alkalmazása, strukturálisan egyszerű, jól átlátható, biztonságos berendezések használata (stabil lábazatú, lekerekített formájú székek, fotelok, asztalok). A tárgyakat, amelyek között napközben tartózkodnak a demens személyek úgy kerültek elrendezésre, hogy azok ne jelentsenek balesetveszélyt. A csúszást, elesést okozó tárgyak nincsenek a klubban, pl. szőnyeg, vezeték, küszöb, stb. A padlón tilos használni pl. a fekete színt, veszélyt jelenthet számukra. A munkatársak törekednek arra, hogy a tárgyak a megszokott helyen legyenek, a klubban ne legyen zsúfoltság. A klub helyiségei általában megfelelő nagyságúak, színesek, világosak, barátságosak. A demens személyek biztonságát növelik a kapaszkodók. Az ellátottakat jelek, színek és képek segítik a tájékozódásban, az eligazodásban. A klub földszinten helyezkedik el, zárt udvarral, kisebb kerttel rendelkeznek.

Alapvető cél, hogy a foglalkozások elősegítsék az ellátottak **meglévő képességeinek stabilizálását** a lehetséges mértékig **fejlesztését**, esetleg a már elmaradt képességek újbóli

felszínre hozását.

Ennek érdekében a fejlesztési programok az alábbi elemeket tartalmazzák:

Mozgásterápia

Orlich-féle mozgásterápia: lényege, az egyes kifejező mozgások, mozdulati egységek, testhelyzetek és mozgás együttesek megtanítása, újratanulása.

Módszerek pl.: labdajáték, hullahopp karika használata, egyensúlygyakorlatok stb.

Zeneterápia

Olyan pszichoterápiás eljárás, amely a zenét eszközként használja komplex személyiségfejlesztés vagy gyógyító tevékenység keretében. A zene eszköz az élménykeltésben és az élményfeldolgozásban, mint nonverbális terápia hatékony módszer. A hangulati és érzelmi életen keresztül jut el hozzájuk, oldja a pszichés merevséget vagy lágyítja azt. Aktív zeneterápián az éneklést, hangszeres zenélést, passzív zeneterápián a zenehallgatást értjük.

Táncterápia

A melódia és a ritmus kombinációja. Célja a harmonikus funkció elérése.

Művészetterápia

A művészetterápia lényege, hogy a demens személy azt fejezi ki, amit verbálisan kifejezni nem tud. Az aktív művészetterápia célja az alkotás (pl.: festés, rajzolás, gyurmázás stb.). A terápia oldja a szorongást, javul az önértékelés, elősegíti személyiség szinten tartását.

Játékterápia

Közösségi és egyéni játékok pl.: memória kártyák, dominó, építőkocka stb.

Biblioterápia

Az olvasmányok kiválasztásánál a demens személyek érdeklődési körének, mentális állapotának megfelelően kell dönteni. Tartalmuk különböző lehet pl.: mesék, rövid anekdoták stb. A mindennapok során folyamatosan kell törekedni a memória-erősítésére, régi ismeretek, ismerősök felidézésére. A demens személyek biztonságának fontos része a tájékozódás segítése is.

Élményfeldolgozás

Az élményfeldolgozás során az egyén megtanulja az érzelmeit, indulatait kezelni. Minél kreatívabb annál jobban képes az élményfeldolgozásra és az önkifejezésre.

Hitélet gyakorlásában való közreműködés

Az intézményben biztosítjuk a hitélet gyakorlásának feltételeit. Módja: - Heti imaóra. - Az intézményben lévő pihenőszoba pedig lehetőséget ad ellátottjaink számára az egyedüli imára, félrevonulásra.

A demens ellátásban részesülők ellátási színvonalának biztosítása érdekében a terápia/szociális munkatárs rendszeres és tartalmi kapcsolatot tart a balatonalmádi pszichiátriai szakellátással, illetve az illetékes demencia centrum szakembereivel. Évente megszervezi az ellátottak állapotfelmérését.

A demens emberek számára indított **napközbeni klub egy szem a demens személyek gondozási láncában**, mely összekötő hidat képez az otthon, az otthon gondozó hozzátartozók és az egészségügyi és szociális szolgáltatást nyújtó intézmények között.”

Azért tartjuk nagyon fontosnak ezt az ellátási formát, mert egyszerre teszi lehetővé, hogy

- a demenciával élő ember **a lehető legtávolabb saját otthonában éljen** és hozzáférjen képességeinek megőrzését segítő tevékenységekhez; a lakásból való napközbeni kimozdulása hozzájáruljon **elszigetelődésének, magányának mérséklődéséhez**; és a lehető legkésőbbi időpontban, már szakápolást kívánó állapotban kerüljön sor a tartós bentlakásos intézményben történő elhelyezésére;
- **a vele együtt élők, vagy hozzá közel állók részlegesen tehermentesítve legyenek**, ezzel lehetővé váljon számukra az is, hogy függetlenebbül élhessék a saját életüket, esetleg meg tudják őrizni a munkahelyüket, kevésbé veszélyeztesse őket a kimerülés, elfáradás, a folyamatos gondozási készenlét okozta stressz. A velük foglalkozók az ellátás céljainak megfelelő környezetben szakmai és személyes támogatást kapva dolgozhassanak a szolgáltatáshasználók jól-létéért, többek között azért a célért is, hogy a demens ember csakis akkor kerüljön idősek otthonába, amikor az már elkerülhetetlen. A nappali klubban dolgozók segítséget tudnak adni.

8. A SZEMÉLYES GONDOSKODÁST NYÚJTÓ ALAPSZOLGÁLTATÁSOK IGÉNYBEVÉTELÉNEK MÓDJA:

A nappali ellátás igénybevétele **önkéntes, az igénylő kérelmére** történik. A kérelemhez csatolni kell a **házi orvos véleményét** az egészségi állapotára vonatkozóan, valamint a kereseti és jövedelmi viszonyokra vonatkozó igazolásokat, és a **neurológus/geriáter szakorvos, vagy pszichiáter demencia kórkép diagnózisa igazolását.**

A nappali ellátásra vonatkozó kérelem beadása után, melyet az intézmény vezetőjéhez kell benyújtani, a kérelmező otthonában történő egyszerűsített előgondozást követően az intézményvezető döntéséről, a gondozás kezdő időpontjáról, valamint az étkezés, illetve ott tartózkodás térítési díjáról értesítést küld.

A szolgáltatásban részesülő személyre vonatkozóan **egyéni gondozási tervet** kell készíteni, fel kell mérni az **önellátó képességüket és mentális állapotukat.** Figyelemmel kísérjük állapot változásukat és romlás esetén egyéni szükségleteiknek megfelelő szolgáltatás (házi segítségnyújtás, egészségügyi- egyéb szociális intézményi elhelyezés) hozzájutásához segítségünket felajánljuk. Betegség esetén az ebéd házhozszállításáról gondoskodunk.

Az ellátás iránti kérelem és a szolgáltatás dokumentációi a jogszabályokban előírt nyomtatványok vezetése útján történik (3. sz. mellékletként csatolva).

8.1. Az igénybevétel módja, a szolgáltatási jogviszony létesítése

A szolgáltatások igénybevételéről, menetéről és tartalmáról, előzetes tájékoztató kérhető **szóban, írásban, telefonon, e-mailben,** az intézmény nyitvatartási idejében az intézmény valamennyi szolgáltatási helyén.

A személyes gondoskodást nyújtó szociális és gyermekjóléti ellátások igénybevétele **önkéntes,** az ellátást igénylő, illetve törvényes képviselője kérelmére, indítványára, vagy lakossági, jelzőrendszeri és más szervezetek jelzésére történik.

Ha az ellátást **igénylő személy cselekvőképtelen** a kérelmet, illetve indítványt - az érintett személy véleményét lehetőség szerint figyelembe véve - a törvényes képviselője terjeszti elő. **A korlátozottan cselekvőképes** személy a kérelmét, indítványát a törvényes képviselőjének beleegyezésével vagy - ha e tekintetben a bíróság a cselekvőképességét nem korlátozta - önállóan terjesztheti elő.

Ha a törvényes képviselő ideiglenes gondnok, intézményi ellátására vonatkozó kérelméhez, indítványához a gyámhivatal előzetes jóváhagyása szükséges. A kérelem kitöltéséhez és ügyintézéshez minden esetben segítség tudunk biztosítani.

Az **otthon-közeli ellátásokban** (étkeztetés, házi segítségnyújtás, nappali ellátás) szolgáltatás iránti kérelem alapján az intézményvezető kezdeményezi az igénylő gondozási szükségletének vizsgálatát. Az ellátás a követően az intézményvezető és a kliens között kötött együttműködési megállapodás alapján, azt követően vehető igénybe az ellátás.

Az **intézményben használatos dokumentáció** a jogszabályokban előírt nyomtatványok (4. sz. melléklet) vezetése útján történik (mellékletként csatolva). A 415/2015 (XII.23.) Korm. Rendelet, valamint az intézmény elektronikus nyilvántartás adatrögzítői szabályzata alapján, napi szinten teljesíti a KENYSZI-TEVADMIN rendszerbe történő adatszolgáltatást.

8.2. A kapcsolattartás módja

Az ellátást igénybe vevő ügyében közvetlenül az őt ellátó szociális munkatárshoz, illetve az intézmény vezetőjéhez fordulhat. Az ellátott az ellátással kapcsolatos problémáival a lakóhelye szerinti település polgármesteri hivatalának szociális feladatokat ellátó ügyintézőjéhez közvetlenül is fordulhat, aki az igényeket továbbítja az intézmény felé.

A kapcsolattartás történhet az intézményben, telefonon, levélben, e-mail-ben, családlátogatások során. A családlátogatást a munkatársak lehetőség szerint előre egyeztetett időpontban végzik.

8.3. A szolgáltatásokért fizetendő térítési díj

Az **étkeztetés és házi segítségnyújtás és nappali ellátás** (idősek klubja) szolgáltatásokért a Balatonalmádi Szociális Társulás rendeletben foglalt mértékű személyi **térítési díjat** kell fizetni. Ezért a **kérelemhez csatolni kell** a kereseti és jövedelmi viszonyokra vonatkozó igazolásokat, melynek alapján az intézmény vezetője megállapítja a kérelmező jövedelmét és a személyi térítési díjat. A szolgáltatás igénybevételi kérelme során az ellátást igénylőnek **írásos nyilatkozatot** kell tennie, hogy kötött-e tartási, eltartási szerződést, illetve más szolgáltatónál nem veszi igénybe az általa kért szolgáltatást. A szolgáltatás igénybevételére írásos megállapodás alapján, előzetes értesítést követően kerül sor.

Az ellátások/szolgáltatások iránti kérelem és a szolgáltatás dokumentációinak vezetése a jogszabályokban **előírt nyomtatványok** kitöltése útján történik. A szolgáltatás igénybevételével a segítséget kérő hozzájárul a nyilvántartáshoz kötött személyes adatai kezeléséhez.

A térítési díj típusai az otthon-közeli ellátásokban:

- Intézményi térítési díj
- Személyi térítési díj

Intézményi térítési díj

Az intézményi térítési díjat, mely a szolgáltatási önköltség és a normatív állami hozzájárulás különbözete, a gesztortelepülés, Balatonalmádi Képviselő-testülete állapítja meg minden év március 31-ig helyi rendeletében. Az intézményi térítési díjat az intézményfenntartó évente kétszer állapíthatja meg. *Az intézményi térítési díj megfizetésével az igénylő mentesül a jövedelemvizsgálat alól.* Ebben az esetben a személyi térítési díjhoz biztosított kedvezményre az ellátásban részesülő nem jogosult.

Személyi térítési díj:

A személyi térítési díj összegét az intézmény vezetője konkrét összegben állapítja meg, és az ellátás igénybevételét megelőzően, írásban értesíti a fizetésre kötelezettet. Az ellátási szerződés alapján végzett feladat ellátásához kapcsolódóan a szolgáltatásért járó térítési díjakat, valamint a személyi térítési díj csökkentésének és elengedésének eseteit és módját a mindenkori állami normatíva és az éves infláció változásait figyelembe véve a székhely önkormányzat (Balatonalmádi) rendelete szabályozza, melyről az ellátott személyt a vele kötött megállapodásban és az értesítésben tájékoztatjuk.

A fizetendő személyi térítési díjakat a társult községek képviselő-testületeinek mindenkor hatályos „*a személyes gondoskodást nyújtó szociális ellátásokról*” szóló rendelete szabályozza.

A házi segítségnyújtást megelőzően **egyszerűsített előgondozást** végzünk, melynek során az előgondozást végző személy tájékozódik az intézményi ellátást igénybe vevő életkörülményeiről, egészségi állapotáról, szociális helyzetéről.

Az igénylők a megállapított személyi térítési díj összegét tárgyhót követő 6. napjáig kötelesek nyugta ellenében befizetni. Az intézmény vezetője ellenőrzi, hogy a megállapított térítési díj befizetése havonta megtörténik-e. Ha a kötelezett a befizetést elmulasztotta, az

intézményvezető 15 napos határidő megjelölésével a fizetésre kötelezett személyt írásban felhívja az elmaradt térítési díj befizetésére. Ha a határidő eredménytelenül telt el, az intézmény vezetője a kötelezett nevét, lakcímét és a fennálló díjhátralékot nyilvántartásba veszi. A nyilvántartott díjhátralékról az intézmény vezetője negyedévenként tájékoztatja a fenntartót.

Ha az ellátott, a törvényes képviselő, vagy a térítési díjat megfizető személy az összeget vitatja, vagy annak csökkentését, illetve elengedését kéri, az értesítés kézhezvételétől számított 8 napon belül a fenntartóhoz fordulhat.

A személyi térítési díj felső határa nem haladhatja meg:

- étkeztetés esetén: az ellátott havi rendszeres jövedelmének 30%-át,
- házi segítségnyújtás esetén: az ellátott havi rendszeres jövedelmének 25%-át,
- házi segítségnyújtás és étkeztetés esetén együttesen: az ellátott havi rendszeres jövedelmének 30%-át,
- nappali ellátás igénybevételekor a jövedelem 15 %-át,
- nappali ellátás és étkeztetés esetén együttesen: az ellátott havi rendszeres jövedelmének 30%-át.

A Szoc. tv. 115.§-a alapján az intézmény többi szociális alapellátási szolgáltatása, valamint a gyermekjóléti szolgáltatások térítésmentesen vehetők igénybe.

A térítési díj megállapítására, beszedésére, elszámolására, nyilvántartására mindenkor a Szociális Törvényben, valamint A személyes gondoskodást nyújtó szociális ellátások térítési díjáról szóló 29/1993. (II.17.) sz. Kormányrendeletben foglaltakat alkalmazzuk.

8.4. Az ellátotti jogviszony megszűnése

- az ellátásra jogosult kérelme alapján azonnali hatállyal
- határozott idejű ellátás esetén a határidő elteltével
- együttműködésre kötelezés esetén
 - az együttműködést előíró szerv, vagy felettes szerve határozata alapján
 - illetékesség megszűnése esetén az illetékes szervezet felé történő átadással
 - a gyermek önjogúvá válásával
- a házirend súlyos megsértése esetén

- a jogosult/kötelezett halálával
- az intézmény jogutód nélküli megszűnésével

9. A szolgáltatások közzétételének módja

A szolgáltatások működéséről, igénybevételének lehetőségéről a lakosságot a helyben szokásos módon, különösen a helyi televíziók, újságok útján, szórólapokon keresztül, illetve az önkormányzatok hirdetőtábláin, web-felületein, az intézmény saját honlapján és közösségi facebook felületén nyújtunk tájékoztatást. Ezen túlmenően a civil szervezetek útján, azok rendezvényein személyes beszélgetésekkel nyújtunk információt.

Szóbeli, elektronikus és telefonos kapcsolattartásra van lehetőség a klub munkatársaival a nyitvatartási idő alatt.

Az Intézmény honlapja: www.almadikozpont.hu

Tájékoztató anyag:

Az Intézményről, ezen belül a nappali ellátás szolgáltatásairól tájékoztató anyag, szórólap készült, melyet eljuttatunk a járás valamennyi településére.

Helyi sajtó:

Balatonalmádi – Új Almádi Újság

Balatonfüzfő – Balatonfüzfői Hírlap

Litér - Litéri Hírmondó

Felsőörs – Felsőörsi Hírmondó

Szentkirályszabadja – Szabadi Szó

Social média megjelenések:

Facebook: Gondos Panni Szociális Központ

<https://www.facebook.com/share/15V5kYad4N/>

blog: almadikozpon.blog.hu

A szolgáltatás telephelyén személyesen, telefonon, e-mailben:

Az intézmény székhelyén, nyitvatartási idejében: 08³⁰-tól 16⁰⁰-ig.

Elérhetőségek: 8220 Balatonalmádi, Baross G. u. 32.

Telefon, fax: 88/542-551 vagy 542-556

E-mail: gondozas@almadikozpont.hu

Honlap: www.almadikozpont.hu

Intézményvezető: Dr. Sajtos Ildikó Minden második hét hétfő 13⁰⁰ – 15⁰⁰

Szakmai vezető: Báles János intézményvezető-helyettes Minden hét hétfő 13⁰⁰ - 15⁰⁰

a társulás településein:

A település Polgármesteri Hivatalaiban, illetve a településen dolgozó kollégák személyesen, telefonon, e-mailben.

10. A SEGÍTŐ KAPCSOLATBAN RÉSZTVEVŐK JOGAIVAL KAPCSOLATOS SZABÁLYOK

10.1. Az ellátottak jogai

A Gondos Panni Szociális Központ az általa biztosított szolgáltatást oly módon végzi, hogy figyelemmel van az ellátást igénybe vevőket megillető alkotmányos jogok maradéktalan és teljes körű tiszteletben tartására, különös figyelemmel

- az élethez, emberi méltósághoz,
- a testi épséghez,
- a testi-lelki egészséghez való jogra.

Az ellátást igénybe vevőt megilleti **személyes adatainak védelme**, valamint a magánéletével kapcsolatos titokvédelem. Az igénybevételi eljárás során különös figyelmet kell fordítani arra, hogy az ellátást igénylő adataihoz csak az arra jogosult személyek férjenek hozzá. Az intézményvezető köteles biztosítani továbbá, hogy az intézményi szolgáltatások igénybevétele során az ellátott egészségi állapotával, személyes körülményeivel, jövedelmi viszonyaival kapcsolatos információkról más ellátást igénybe vevő, valamint arra illetéktelen személy ne szerezhessen tudomást, különös figyelemmel az ellátást igénybe vevő szociális rászorultságának tényére.

A személyes gondoskodást nyújtó szociális intézményi ellátást igénybe vevő ellátottnak joga van szociális helyzetére, egészségi és mentális állapotára tekintettel a szociális intézmény által biztosított teljes körű ellátásra, valamint egyéni szükségletei, speciális helyzete vagy állapota alapján az egyéni ellátás, szolgáltatás igénybevételére.

A szociális szolgáltatások biztosítása során az **egyenlő bánásmód** követelményét megtartjuk.

Valamennyi szolgáltatási pontunk **akadálymentes** elérése biztosított.

Az ellátást igénybe vevő jövedelmi helyzetét csak a törvényben, illetve törvény felhatalmazása alapján készült kormányrendeletben meghatározott esetekben és feltételek mellett vizsgáljuk.

Az ellátást igénybe vevőnek joga van az intézményünk működésével, gazdálkodásával kapcsolatos legfontosabb adatok megismeréséhez. Ennek teljesítése érdekében az intézmény vezetője évente tájékoztatót készít az intézmény gazdálkodásáról és azt az intézményben jól látható helyen kifüggeszti, illetve szükség esetén szóban ad tájékoztatást az ellátást igénybe vevő részére.

A tájékoztató tartalmazza:

- az intézmény működési költségének összesítését,
- az intézményi térítési díj havi összegét,
- az egy ellátottra jutó havi önköltség összegét.

10.2. A munkatársakra vonatkozó etikai szabályok

Intézményünk valamennyi munkatársának egymáshoz, valamint a kliensekhez való viszonya a személyiség tiszteletére épül.

Kötelező a Szociális Munkások Etikai Kódexe előírásainak, valamint az Adatvédelmi törvény személyes és minősített adatok kezelésére vonatkozó rendelkezéseinek betartása, valamint az intézmény Ajándékozási és Panaszkezelési szabályának betartása is.

10.3. A panasztétel, illetve a jogorvoslat lehetőségének a módja

Panasz esetén az intézmény *Panaszkezelési szabályzata* szerint kell eljárni. Az igénybevevő az intézményvezetőhöz, intézményvezető-helyetteshez, fordulhat szóban és írásban. A panaszt az intézményvezető 15 napon belül köteles kivizsgálni, és a vizsgálat eredményéről a panaszt írásban tájékoztatni, valamint a panaszra okot adó körülményt megszüntetni. Ha a panasztevő az intézkedéssel nem ért egyet vagy a panasz kivizsgálására jogosult nem intézkedik, a panaszos panaszával a Balatonalmádi Szociális Társuláshoz (Balatonalmádi, Széchenyi sétány 1.), átruházott hatáskörben a polgármesterhez fordulhat jogorvoslatért.

Panaszt tenni bármely sérelmesnek ítélt körülmény miatt lehet, így különösen:

- Az intézményi jogviszony megsértése, különösen személyiségi jogainak, kapcsolattartásának sérelme, továbbá az intézmény dolgozóinak szakmai titoktartásai és vagyonvédelmi kötelezettségei megszegése esetén, vagy
- Az ellátás körülményeit érintő kifogások orvoslása érdekében.

Az ellátottak érdekeinek védelmét az Érdekképviselői Fórum, az ellátott-jogi képviselő, és az alapellátási szakreferens látja el, akinek neve és elérhetősége a faliújságon kifüggesztésre kerül.

10.4. Az ellátottak jogai az ellátások során

Az idősek saját jogainak képviselete korából, mentális állapotából fakadó korlátozottsága miatt támogatásra szorul. Így az ő mindenek feletti érdeke azt kívánja, hogy az adatkezelésre és titoktartásra vonatkozó szabályok szigorú garanciák mellett a fő szabályoktól eltérőek legyenek.

A jelzőrendszeri tagok közötti kommunikáció nem minősül az adattal való visszaélésnek, valamint jogosulatlan adatkezelésnek, nyilvánosságra hozatalnak vagy adattovábbításnak (Infotv. 3. §) De a jelzőrendszer közreműködőit a tudomásukra jutott személyes és különleges adatok tekintetében az adatkezelésre jogosulatlan **harmadik személyekkel szemben köti a titoktartási kötelezettség!**

10.5. Az ellátott-jogi képviselő:

Az ellátott-jogi képviselő a személyes gondoskodást nyújtó *alap-* és szakosított ellátást biztosító intézményi elhelyezést igénybe vevő, illetve a szolgáltatásban részesülő részére nyújt segítséget jogai gyakorlásában.

A gyermekjogi képviselő ellátja a gyermekvédelmi gondoskodásban részesülő gyermek Gyvt-ben meghatározott jogainak védelmét, segíti a gyermeket jogai megismerésében és érvényesítésében. Az ellátott-jogi /gyermekjogi képviselők működésük során tekintettel vannak a személyes adatok kezeléséről és védelméről szóló 1997. évi XLVII. törvény rendelkezéseire.

Az ellátott-jogi képviselő feladatai:

- a) megkeresésre, illetve saját kezdeményezésre tájékoztatást nyújthat az ellátottakat érintő legfontosabb alapjogok tekintetében, az intézmény kötelezettségeiről és az ellátást igénybe vevőket érintő jogokról,
- b) segíti az ellátást igénybe vevőt, törvényes képviselőjét az ellátással kapcsolatos kérdések, problémák megoldásában,
- c) segít az ellátást igénybe vevőnek, törvényes képviselőjének panasa megfogalmazásában, kezdeményezheti annak kivizsgálását az intézmény vezetőjénél és a fenntartónál,
- d) az intézmény vezetőjével történt előzetes egyeztetés alapján tájékoztatja a szociális intézményekben foglalkoztatottakat az ellátottak jogairól,
- e) intézkedést kezdeményezhet a fenntartónál a jogszabálysértő gyakorlat megszüntetésére,
- f) észrevételt tehet az intézményben folytatott gondozási munkára vonatkozóan az intézmény vezetőjénél,
- g) amennyiben az ellátottak meghatározott körét érintő jogsértés fennállását észleli, intézkedés megtételét kezdeményezheti az illetékes hatóságok felé,
- h) a korlátozó intézkedésekre, eljárásokra vonatkozó dokumentációt megvizsgálhatja.

A személyes gondoskodást nyújtó szociális intézmény vezetője az ellátottakat tájékoztatja az ellátott-jogi képviselő által nyújtható segítségadás lehetőségéről, az ellátott-jogi képviselő elérhetőségéről. A tájékoztatást az intézményben kifüggeszti.

Az ellátott-jogi képviselő jogosult

- a) a szociális szolgáltató vagy intézmény működési területére belépni,
- b) a vonatkozó iratokba betekinteni, azokról másolatot készíteni, az intézmény működésére vonatkozó dokumentumokat megismerni,
- c) a szolgáltatást nyújtó személyekhez és az ellátottakhoz kérdést intézni, velük megbeszélést, egyeztetést kezdeményezni és folytatni.

Az ellátott-jogi képviselő köteles az ellátást igénybe vevőre vonatkozó és tudomására jutott orvosi titkot megtartani.

10.6. A szociális szolgáltatást végzők jogai

A szociális ágazatban foglalkoztatottak, vagy közalkalmazotti jogviszonyban álló személyek esetében biztosítani kell, hogy a munkavégzéshez kapcsolódó megbecsülést megkapják, tiszteletben tartásuk emberi méltóságukat és személyiségi jogaikat, munkájukat elismerjék, valamint a munkáltató megfelelő és biztonságos munkavégzési körülményeket biztosítson számukra.

Közfeladatot ellátó személynek minősül az alábbi munkaköröket betöltő személy:

- a) a házi segítségnyújtást végző szociális gondozó, ideértve a vezető gondozó,
- b) a családgondozó,
- c) az idősek nappali ellátását végző szociális gondozó,
- d) az előgondozással megbízott személy
- e) az intézményvezető és helyettese

Az intézményben az ellátást biztosító foglalkoztatottaknak joguk van arra, hogy a munkavégzésükhöz kapcsolódó megbecsülést megkapják, tiszteletben tartsák emberi méltóságukat és személyiségi jogaikat, munkájukat elismerjék.

Az intézmény alkalmazottai részére a munkáltató megfelelő munkavégzési körülményeket biztosít. Az intézmény rendelkezik kockázatkezelési, munkavédelmi-és tűzvédelmi, gépjármű-használati szabályzattal, melyet a dolgozók munkavégzése során érvényre juttat.

Az intézmény alkalmazottja az előgondozási feladatok végzése során közfeladatot ellátó személynek minősül.

A kliens indokolt esetben megválaszthatja a szociális munkást, amennyiben az intézmény működése ezt lehetővé teszi. A szociális munkás - szakmai megfontolás után, és/vagy összeférhetetlenség esetén - megszakíthatja a segítő kapcsolatot úgy, hogy gondoskodik a kliens további szakmai segítségéről.

Intézményünk humán szolgáltató intézmény, amely eredményességét elsősorban a szakmai stábjának a humán erőforrás gazdálkodására alapozza. Ennek keretében minden dolgozó jogosult a munkavégzéséhez szükséges *információt, szakmai tudást* megszerezni a szociális szakmai továbbképzési rendszer keretén belül, valamint az intézményben működtetett szakmai jellegű csoportokban való részvétel útján.

A munkatársak *lelki karbantartásuk*, mentális egyensúlyok megőrzése érdekében jogosultak szupervíziót igénybe venni.

A munkatársak *biztonságos munkavégzése* érdekében az intézményben dolgozók jogosultak biztonsági eszközök igénybevételére (kutyariasztó, mobiltelefon)

Minden munkatársnak joga és kötelessége az intézmény szolgáltatási profiljához illeszkedő *egyéni szakmai tervek, programok kidolgozása*, működtetése.

- Az alapszolgáltatások működtetése, a lokális ellátórendszer fenntartása elősegíti a drágább szolgáltatást nyújtó szakellátások (egészségügyi és szociális szakosított intézmények) tehermentesítését.
- Számos esetben olyan ellátottak gondozását valósítjuk meg az alapellátás során, akiknek a saját lakókörnyezetében tartásával a szociális gondoskodásban a terhek egy része a család és az intézmény között megosztható.
- A szakosított ellátásból (egészségügyi és rehabilitációs ellátásokból) kilépők esetében az utógondozás és nyomon-követés lehetősége biztosított.

A szakmai program célkitűzéseit a szociális gondoskodásban részt vállaló szervezetek bevonásával évente a jelzőrendszeri megbeszélésen áttekintjük, a szükséges módosításokat megtesszük.

Balatonalmádi, 2025. szeptember 16.

Dr. Sajtos Ildikó
intézményvezető

Jelen Szakmai Program a fenntartó szerv képviselőjének jóváhagyásával 2025. 11. ... napján lép hatályba és visszavonásig érvényes.

Az intézmény vezetője gondoskodik arról, hogy a szakmai programban foglaltakat az intézmények közalkalmazottjai megismerhessék, és magukra nézve kötelezően fogadják el. A Szakmai Program mellékleteinek naprakész állapotáról az intézményvezető gondoskodik. Jelen szakmai program hatályba lépésével egyidejűleg a 2021. napjátóljóváhagyott szakmai program hatályát veszti.

Mellékletek

1.sz. melléklet: Szervezeti ábra

2.sz. melléklet: Házirend

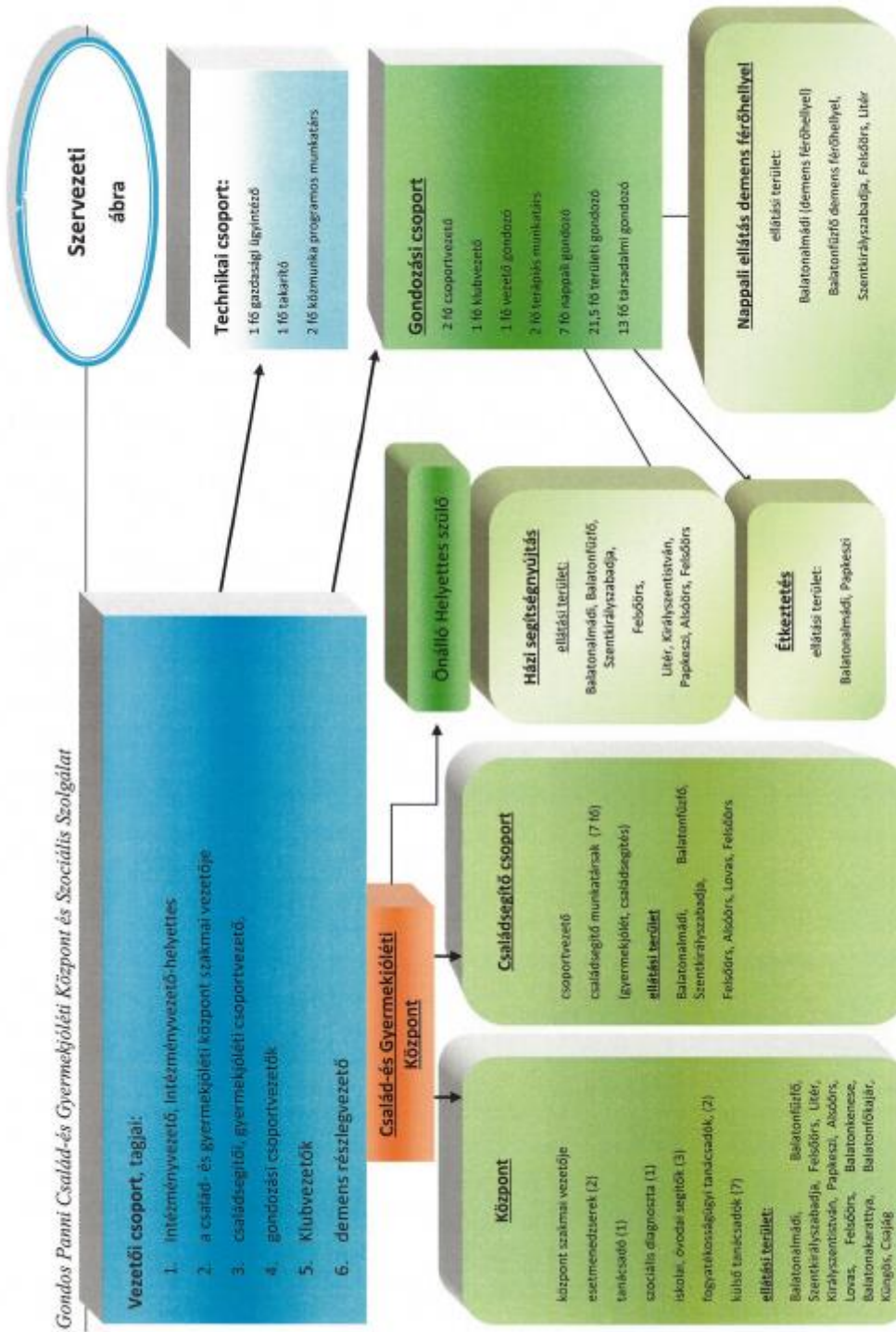
3.sz. melléklet: Megállapodás tervezete melléklete

4.sz. melléklete: Nyilvántartások, vezetett dokumentumok jegyzéke

5.sz. melléklet: Heti feladat és tevékenységstruktúra

6.sz. melléklet: SZMSZ

1. sz melléklet:



2. sz. melléklet: Házirend

BALATONALMÁDI IDŐSEK KLUBJA

DEMENS RÉSZLEG

Balatonalmádi, Baross G. u. 32.

HÁZIREND

TARTALOM

- I. A HÁZIREND CÉLJA **HIBA! A KÖNYVJELZŐ NEM LÉTEZIK.**
- II. A HÁZIREND HATÁLYA **HIBA! A KÖNYVJELZŐ NEM LÉTEZIK.**
- III. A KLUB SZOLGÁLTATÁSAINAK IGÉNYBEVÉTELÉHEZ SZÜKSÉGES**HIBA! A KÖNYVJELZŐ NEM LÉTEZIK.**
- IV. A KLUBBAN BETARTANDÓ HIGIÉNÉS ÉS EGÉSZSÉGÜGYI SZABÁLYOK..... **HIBA! A KÖNYVJELZŐ NEM LÉTEZIK.**
- V. A KLUBBAN IGÉNYBE VEHETŐ SZOLGÁLTATÁSOK: . **HIBA! A KÖNYVJELZŐ NEM LÉTEZIK.**
- VI. TÁRSAS KAPCSOLATOK ÁPOLÁSA **HIBA! A KÖNYVJELZŐ NEM LÉTEZIK.**
- VII. AZ INTÉZMÉNYI JOGVISZONY MEGSZÚNÉSE **HIBA! A KÖNYVJELZŐ NEM LÉTEZIK.**
- VIII. A JOGOSULTAK ÉRDEKVÉDELME..... **HIBA! A KÖNYVJELZŐ NEM LÉTEZIK.**

A házirend célja

Az idősek klubja szociális alapszolgáltatás, ezen belül egy nappali ellátást nyújtó intézmény. Meghatározza a klub működési rendjét, szabályozza a klubtagok és dolgozók magatartási kötelezettségét, a nyújtott szolgáltatások kulturált igénybevételét.

Mindezt úgy, hogy a klubtagok számára segítséget nyújtunk az önálló életvitel legtovább való megőrzéséhez, egyúttal módot adjunk a közösségi együttlétre, a pihenésre, a közösségi programokon való részvételre.

Az idősek klubja szolgáltatásait saját otthonukban élő, tizennyolcadik életévüket betöltött, egészségi állapotuk vagy idős koruk miatt szociális és mentális támogatásra szoruló önmaguk ellátására részben képes személyek vehetik igénybe.

A klubban demens személyek nappali ellátása is folyik, az idősek nappali ellátása részeként.

A házirend hatálya

A házirend hatálya kiterjed az intézmény ellátottjaira, az intézmény dolgozóira, az ellátottakkal kapcsolatot tartó hozzátartozókra, törvényes képviselőkre, önkéntesekre, valamint az intézményt bármely célból felkereső személyekre.

Az intézmény neve:	Gondos Panni Család- és Gyermekjóléti Központ és Szociális Szolgálat Balatonalmádi Idősek Klubja
Cím:	8220 Balatonalmádi, Baross G. u. 32.
Telefon:	+36 88/542-556
E-mail:	gondozas@almaidikozpont.hu
Engedélyezett férőhelyek száma:	35 fő
Demens férőhelyek száma:	16 fő
Nyitvatartási ideje:	hétfő – péntek: 7 ⁰⁰ – 17 ⁰⁰ óráig

szombat – vasárnap, ünnepnap: szünnap

Igény esetén a nyitvatartás rugalmasan megoldható.

A nyitvatartási időben a klubot az ellátottak elhagyhatják és visszatérhetnek, kivétel a demens klubtag, aki csak kísérelővel hagyhatja el a klubot.

Az idősök klubjában a szolgáltatásokat csak a klubtagok vehetik igénybe.

A klub szolgáltatásainak igénybevételéhez szükséges

- Kérelem
- jövedelemigazolás (nyugdíj igazolás)
- orvosi igazolás (közösségi tartózkodásra alkalmas, nem fertőző beteg, vagy kórokozó hordozó)
- demens személyek nappali ellátásához a pszichiáter szakorvos által demencia kórképet megállapító szakvélemény.

A klubban betartandó higiénés és egészségügyi szabályok

- klubot a klubtagok csak abban az esetben vehetik igénybe, ha egészségi állapotuk megfelelő, vagyis nem lázas, nincs hőemelkedés, nem köhög, nincs hasmenése, járványügyi szempontból nem jelent társaira kockázatot,
- a beérkezés után alapos kézmosás és/vagy kézfertőtlenítés kötelező,
- étkezések előtt és után alapos kézmosás kötelező,
- a klubot legalább 2 alkalommal alaposan át kell szellőztetni,
- a klubban textilzsebkendőt nem lehet használni, csak papírzsebkendőt,
- ajánlott a kiscsoportos foglalkozás – jó idő esetén az udvaron való tartózkodás
-

A klubban igénybe vehető szolgáltatások

Térítési díj ellenében igénybevehető szolgáltatások:

- **Nappali tartózkodás/igénybevétel**
- **étkeztetés/szociális étkezés**
- **demens személyek nappali ellátása**

A hét 5 munkanapján reggel 08:00-tól délután 15:30-ig vehetik igénybe a klubot. Napközben bármikor elhagyhatják, és visszatérhetnek, kivéve a demens nappali ellátást igénybevevőket.

➤ **étkeztetés**

A klub nappali ellátást igénybevevő tagjai, étkeztetésre szóló megállapodással, térítés ellenében kérhetnek ebédet.

A demens személyek nappali ellátása biztosítja a napi egyszeri meleg étkezést

Az ebédet 11³⁰ – 13³⁰ óráig lehet igénybe venni.

Lehetőség van továbbá a reggeli elfogyasztására is.

Amennyiben a klubtag betegség, vagy egyéb ok miatt nem tud bejönni a klubba, a klub dolgozói kiviszik az igényelt ebédet az ellátott lakására.

Az étkezésekhez az ebédlőt kell igénybe venni.

Ha az ellátást betegség vagy más ok miatt a jogosult nem kívánja igénybe venni, a távolmaradást az intézmény vezetőjének legalább két munkanappal a távolmaradást megelőzően írásban be kell jelenteni. Ennek elmulasztása esetén a kötelezett a térítési díj megfizetésének kötelezettsége alól a távolmaradás kezdetétől számított 3. munkanaptól mentesül, 29/1993. (III. 17.) Korm. rendelet a személyes gondoskodást nyújtó szociális ellátások térítési díjáról alapján.

Térítési díj fizetése:

A fizetendő személyi térítési díjat a jövedelem alapján határozzuk meg, melyet utólag a tárgyhónapot követő hónap 20-ig köteles megfizetni a szolgáltatást igénybe vevő.

A fizetendő személyi térítési díj megállapítására vonatkozó szabályokat a fenntartó térítési díj rendeletében rögzíti, melyet minden év április 01-jével felülvizsgál.

Térítésmentes szolgáltatások:

- tisztálkodási, mosási, vasalási, varrási lehetőség,
- televízió, videó, rádió, Cd lemezejátszó, internet használata,
- sajtótermékek (napilapok, heti lapok),
- könyvek, társasjátékok, kártya biztosítása,

- felvilágosító, tájékoztató, információ nyújtó előadások
- esetkezelés, problémák megoldása
- gondozás, az ellátottak „jól-létének” megteremtése
- rendszeres vérnyomásmérés és testsúly ellenőrzés,
- hivatalos ügyek intézésének segítése,
- kapcsolattartás családdal, háziorvossal,
- egyéni és csoportos foglalkozások napi rendszerességgel,
- folyamatos gondozói felügyelet,
- életvitelre, vonatkozó tanácsadás, életvezetés segítése,
- önkéntes alapon szerveződő csoport/ok/ működésének segítése.

Gyógyszerezés, gyógyszerek:

- a klubban, - amennyiben az ellátott igényli – a gyógyszerelésben segítséget kap, az alábbiak szigorú betartásával:
 - a gyógyszert az eredeti dobozában kell leadni a kijelölt gondozónak
 - a háziorvos által kiállított gyógyszerlapot mellékelni kell
 - a kijelölt gondozó a gyógyszert előírás szerint kiadagolja, pontos bevételéhez segítséget nyújt. Ettől eltérő esetben a gyógyszerelésért a klub dolgozói felelősséget nem vállalnak.
- a gyógyszerek tárolására a klub zárható szekrényt biztosít.
-

Az alapfeladatot meghaladó program, szolgáltatás köre és térítési díja:

A klubban szabadidős programok szervezése során a részvételért térítési díj kérhető.

Ilyen programok pl.: - kulturális és sport rendezvényeken való részvétel
- kiránduláson való részvétel

A szabadidős programokról a terápiás munkatárs az ellátottakat minden esetben tájékoztatja.

Egyéb szolgáltatások megszervezése esetén pl.: fodrász, kozmetikus a térítési díj mértékét a szolgáltatást nyújtó határozza meg.

A fürdéshez, mosáshoz szükséges eszközöket, anyagokat mindenki maga kell, hogy biztosítsa, ezt külön-külön tároljuk.

Társas kapcsolatok ápolása

A klub nyitott formában biztosítja a szolgáltatásokat. A klubtagok barátaikat, rokonaikat – a házirend betartása mellett – a klubvezető tudtával fogadhatják, de azok a klub szolgáltatásait nem vehetik igénybe.

Előzetes bejelentés esetében a rendezvényeken az ellátottak barátai és rokonai is részt vehetnek.

Az intézmény dolgozói és a klubtagok egymással kötelesek tiszteletteljes, emberi hangot használni.

Saját higiéniére illik mindenkinek odafigyelnie, vagy a felajánlott segítséget elfogadni.

A klub rendjére és tisztaságára mindenkinek kötelessége ügyelni.

A klubban szeszes italt fogyasztani csak az intézményvezető külön engedélye alapján lehet.

Közösséget zavaró magatartás szankcionálása:

Ittas klubtag a klubban nem tartózkodhat!

Az idősök klubjában okozott szándékos rongálásért a kárt okozó anyagi felelősséggel tartozik.

Dohányozni a klub épületében TILOS, a klub bejáratától 5 m-re engedélyezett, a kijelölt dohányzóhelyen!

A klubba behozott, megőrzésre le nem adott értéktárgyakért az intézmény dolgozói felelősséget nem vállalnak.

A klubba értéktárgyat, készpénzt csak a nappali ellátás kollégájával egyeztetve lehet behozni, annak megőrzéséről, átvételéről megfelelő dokumentációt kell felvenni.

Az intézményi jogviszony megszűnése

Az intézményi jogviszony azonnali hatállyal, és automatikusan megszűnik

- a jogosult halálával,
- határozott idejű ellátás esetén a megjelölt időtartam lejártával,
- az intézmény jogutód nélküli megszűnésével.

Az intézmény vezetője a szolgáltatást felmondással, írásban megszüntetheti, ha

- az ellátott részéről a jogosultság, jogszabályi feltételei nem állnak fenn,
- az ellátott más szociális ellátási forma igénybevételével él,
- a térítési díj fizetésre kötelezett felszólítás ellenére két havi térítési díjjal hátralékba esik,
- az ellátott a megállapodásban nem rögzített szolgáltatásokat végeztet,
- az ellátott veszélyeztető magatartást tanúsít,
- az ellátott a szolgáltatási rendet, a házirendet súlyosan megsérti,
- az ellátott elköltözik az ellátási területről.

A megszüntetés ellen a jogosult, illetve törvényes képviselője panasszal élhet, az értesítéstől számított 8 napon belül az intézmény fenntartójához – Balatonalmádi Szociális Társulás címzett (8220 Balatonalmádi, Széchenyi st.1.) Ilyen esetben az ellátást változatlan feltételek mellett mindaddig biztosítani kell, amíg a fenntartó, illetve a bíróság jogerős és végrehajtható ítéletet nem hoz.

A jogosultak érdekvédelme

Az Idősek Klubjában ellátottak érdekeik közösségben történő képviseletére és közösségi életük megszervezésére ellátotti önkormányzatot hozhatnak létre.

Az **ellátottjogi képviselő** a személyes gondoskodást nyújtó alap- és szakosított ellátást biztosító intézményi elhelyezést igénybevevő, illetve szolgáltatásban részesülő részére nyújt segítséget jogai gyakorlásában. Elérhetősége a klub faliújságján található.

A klubban használt adatokat az 2011.évi CXII. (információs önrendelkezési jogról és az információszabadságról szóló) törvény előírásainak megfelelően az intézmény titkosan kezeli.

Balatonalmádi,

.....

Dr. Sajtos Ildikó
intézményvezető

3. sz. melléklet: Megállapodás tervezet

MEGÁLLAPODÁS

IDŐSEK NAPPALI ELLÁTÁSÁNAK IGÉNYBEVÉTELÉRE

Amely létrejött egyrészről a **Gondos Panni Szociális Központ**, 8220 Balatonalmádi, Baross G. u. 32. sz., mint szolgáltatást nyújtó – képviselőjében eljáró személy: **Dr. Sajtos Ildikó intézményvezető**, mint **szolgáltató** - másrészről

Név: _____,

születéskori név : _____,

születési helye, születési ideje: _____,

anyja neve.: _____ :

(továbbiakban **Igénybevevő**)

illetve a nevében eljáró törvényes képviselő:

Név: _____ (továbbiakban törvényes képviselő), mint **igénybevevő**, vagy törvényes képviselője között, az alulírott helyen és napon az alábbi feltételekkel:

I. Idősek Nappali ellátásának igénybevételéről, nyújtott szolgáltatás elemekről

Az igénybevevő illetve törvényes képviselője által 20.....hó napján beadott kérelme alapján a Gondos Panni Szociális Központ Intézmény vezetője biztosítja a szolgáltatást igénybe vevő részére az Idősek Nappali Ellátását, Balatonalmádi Idősek Klubja alatti székhelyén, mint személyes gondoskodást nyújtó szociális alapszolgáltatás igénybevételének lehetőségét.

Az intézmény az ellátást igénybevevő részére szociális, egészségi, mentális állapotának megfelelő napi életritmust biztosító alapszolgáltatást biztosít,

- a helyi igényeknek megfelelő közösségi programokat szervez, valamint helyet biztosít a közösségi szervezésű programoknak, csoportoknak,
- biztosítja, hogy a szolgáltatás nyitott formában, az ellátotti kör és a lakosság által egyaránt elérhető módon működjön.

A szolgáltatást nyújtó jelen szerződésben biztosítja az igénybevevő részére az alábbi szolgáltatási elemeket, szolgáltatásokat:

- a) **tanácsadás**: az igénybe vevő és hozzátartozójának bevonásával történő, jogait, lehetőségeit figyelembe vevő, kérdésére reagáló, élethelyzetének, szükségleteinek megfelelő vélemény-, javaslatkialakítási folyamat, a megfelelő információ átadása valamilyen egyszerű vagy speciális felkészültséget igénylő témában, amely valamilyen cselekvésre, magatartásra ösztönöz, vagy nemkívánatos cselekvés, magatartás elkerülésére irányul (életvezetési, életvitelre vonatkozó, pszichológiai-, jogi)
- b) **esetkezelés**: az igénybe vevő, vevők szükségleteinek kielégítésére (problémájának megoldására, illetve céljai elérésére) irányuló, megállapodáson, illetve együttműködésen alapuló, tervszerű segítő kapcsolat, amely során számba veszik és mozgósítják az igénybe vevő, vevők saját és támogató környezete erőforrásait, továbbá azokat a szolgáltatásokat és juttatásokat, amelyek bevonhatók a célok elérésébe, újabb problémák megelőzésébe, (hivatalos ügyek intézése)
- c) **gondozás**: az igénybe vevő bevonásával történő, tervezésen alapuló, célzott segítség mindazon tevékenységek elvégzésében, amelyeket saját maga tenne meg, ha erre képes lenne, továbbá olyan rendszeres vagy hosszabb idejű testi-lelki támogatása, fejlesztése, amely elősegíti a körülményekhez képest legjobb életminőség elérését, illetve a családban, társadalmi státuszban való megtartását, visszailleszkedését, mindennapi alapápolás-gondozás,
- d) **felügyelet**: az igénybe vevő a szolgáltatásnyújtás helyszínén lelki és fizikai biztonságát szolgáló, személyesen biztosított kontroll,
- e) **háztartási vagy háztartást pótló segítségnyújtás**: az igénybe vevő segítése mindennapi életvitelében, személyes környezete rendben tartásában, mindennapi ügyeinek intézésében, valamint a személyes szükségleteinek kielégítésére szolgáló lehetőségek és eszközök biztosítása, ha ezt saját háztartásában vagy annak hiányában nem tudja megoldani, fürdés, mosás, vasalás biztosítása, bevásárlás segítése, csekk feladás, pénzkezelés támogatása
- f) **készségfejlesztés**: az igénybe vevő társadalmi beilleszkedését segítő magatartásformáinak, egyéni és társas készségeinek kialakulását, fejlesztését szolgáló helyzetek és alternatívák

kidolgozása, lehetőségek biztosítása azok gyakorlására, (fizikai aktivitás megőrzése, javítása, tematikus foglalkozás, szabadidős programok, tömegkommunikációs programok)

- g) **közösségi fejlesztés**: egy településrész, település vagy térség lakosságát érintő integrációs szemléletű, bátorító- ösztönző, informáló, kapcsolatszervező tevékenység, amely különböző célcsoportokra vonatkozó speciális igényeket tár fel, szolgáltatásokat kezdeményez, közösségi együttműködéseket valósít meg.

További, egyéni szolgáltatói díj ellenében igénybe vehető egyéb szolgáltatások:

- Pedikűr, fodrász, kozmetikus.

A felek megállapodnak abban, hogy a szolgáltatás kezdetének időpontja:

Az ellátás időtartama **határozott** időtartamú, 20napjáig.

Az ellátás **határozatlan idejű**.

A szolgáltatás biztosítása folyamatos.

II. Térítési díj fizetéséről

A személyi térítési díj megállapításának alapja az igénybevevő rendszeres havi jövedelme illetve Balatonalmádi Város Önkormányzat Képviselő Testület (.....) számú térítési díj megállapításáról szóló rendelete.

A fizetendő személyi térítési díj összege nem haladhatja meg az ellátott havi jövedelmének 15%-át nappali ellátás esetén.

A fizetendő személyi térítési díj összegéről és azok változásairól az intézmény vezetője a szolgáltatás biztosításával egy időben írásban értesíti az ellátottat, illetve törvényes képviselőjét.

A fizetendő személyi térítési díjat, a szolgáltatás igénybevétele követő hó 20. napjáig kell befizetni az Intézmény egyszámlájára, átutalással, csekken vagy az Idősek Nappali Ellátásának telephelyén személyesen.

A térítési díj felülvizsgálata évente 2 alkalommal történhet.

Amennyiben a térítési díj fizetésére kötelezett a befizetést elmulasztotta, azt a szociális központ vezetője 15 napos határidő megjelölésével a befizetésre kötelezett személyt írásban felszólítja az elmaradt térítési díj befizetésére. Amennyiben ezek után is eredménytelen a felhívás, az intézmény

vezetője a kötelezett nevét, lakcímét, és a fennálló díjhátralékot nyilvántartásba veszi, majd negyedévenként tájékoztatja erről a fenntartót.

A térítési díjat fizető személy az igénybevevő¹, törvényes képviselője, más – magán/jogi személy:

Amennyiben a térítési díj megfizetője más- magán/jogi személy

- neve:.....
- elérhetősége:.....

III. Adatváltozások bejelentéséről

Az igénybevevő köteles a szolgáltatásra vonatkozó jogosultsági feltételekben és jövedelmi viszonyaiban beállt változásról 15 napon belül az Idősek Nappali ellátásának dolgozóit értesíteni.

IV. A szolgáltatás lemondása, szüneteltetése

Ha az ellátást betegség vagy más ok miatt a klubtag nem kívánja igénybe venni, a távolmaradást az Idősek Klubjába be kell jelenteni.

V. Az ellátás megszüntetésének módja:

Az intézményi jogviszony megszűnik

- a jogosult halálával,
- határozott idejű ellátás esetén a megjelölt időtartam lejártával,
- az intézmény jogutód nélküli megszűnésével,
- amennyiben jelen megállapodást az ellátott, illetve törvényes képviselője írásban indoklás nélkül felmondja
- a szakmai vezető az alábbi esetekben írásban felmondja:
 - az ellátott részéről a jogosultság, jogszabályi feltételei nem állnak fenn,
 - az ellátott más szociális ellátási forma igénybevételével él,
 - az ellátott, a törvényes képviselője vagy a térítési díjat megfizető személy térítési díj-fizetési kötelezettségének – a 1993. évi III. tv. 102.§. szerint – nem tesz eleget,
 - az ellátott veszélyeztető magatartást tanúsít,
 - az ellátott a szolgáltatási rendet, a házirendet súlyosan megsérti.

A Megállapodás a felek megegyezése szerinti időpontban, ennek hiányában 15 nap felmondási idővel szűnik meg.

¹ Megfelelő aláhúzendó

Ha a felmondás jogszerűségét a jogosult, illetve törvényes képviselője, a térítési díjat megfizető személy vitatja, az arról szóló értesítés kézhezvételétől számított 8 napon belül az intézmény **fenntartójához – a Balatonalmádi Szociális Társulás, 8220 Balatonalmádi, Széchényi sétány 1.sz.** - fordulhat. Az ellátást változatlan feltételek mellett mindaddig biztosítani kell, amíg a fenntartó döntést nem hoz.

Ha a megállapodás felmondásának jogszerűségét bármely fél vitatja, jogorvoslatot a **bíróságtól – Veszprémi Járásbíróság** – kérheti.

Az ellátást változatlan feltételek mellett mindaddig biztosítani kell, amíg a bíróság jogerős határozatot nem hoz.

A megállapodás megszűnése, vagy megszüntetése esetén a felek egymással elszámolnak, amely ügylet kiterjed a fizetendő térítési díjakra, és az esetleges hátralékaira, illetve minden olyan dologra, amely a megállapodás megszűnéséhez, megszüntetéséhez okszerűen kapcsolódik.

VI. Panaszok kezeléséről

Az ellátott (vagy törvényes képviselője) az ellátást érintő egyéb panaszával a Gondos Panni Szociális Központ **vezetőjéhez (Balatonalmádi, Baross G. u. 32. vagy az almadikozpont@almadikozpont.hu** fordulhat, aki a kivizsgálás eredményéről 15 napon belül írásban értesíti. Amennyiben az intézmény vezetője a panasz írásos benyújtásától számított 15 napon belül nem vizsgálja ki a panaszt illetve, ha a kivizsgálás eredményével a panasztevő nem ért egyet, úgy a 15 napos határidő leteltét követően **a fenntartóhoz – Balatonalmádi Szociális Társulás, 8220 Balatonalmádi, Széchényi sétány 1. -** fordulhat.

Az ellátottat ért egyéb jogsérelem esetén segítségért lehet fordulni a terület ellátottjogi képviselőjéhez, akinek elérhetősége a szolgáltató intézményben kifüggesztve megtalálható.

A Megállapodást aláíró felek kijelentik, hogy vitás kérdéseiket elsődlegesen tárgyalás útján kívánják rendezni.

VII. Személyes adatok kezeléséről

A szolgáltatást nyújtó az ellátott adatait a szociális igazgatásról és szociális ellátásokról szóló 1993. évi III. törvény (továbbiakban Szoc.tv.) rendelkezései alapján nyilvántartja. Az adatokat az információs önrendelkezési jogról és az információszabadságról szóló 2011.évi CXII. törvény előírásainak megfelelően titkosan kezeli. A szociális, gyermekjóléti és gyermekvédelmi igénybevevői nyilvántartásról és az országos jelentési rendszerről szóló 415/2015. (XII.23.) Korm. rendelet alapján TAJ alapú központi nyilvántartást, és jelentési rendszert kell készíteni.

VIII. Egyéb rendelkezések

A jelen megállapodásban nem szabályozott kérdésekben a Polgári Törvénykönyvről szóló 2013. évi V. törvény továbbá a Szoc.tv. és azokhoz kapcsolódó jogszabályok rendelkezései az irányadók.

Jognyilatkozat:

Alulírott igénybevevő, illetve törvényes képviselője kijelentem, hogy a biztosított szolgáltatás igénybevételének feltételeiről, tartalmáról, a vezetett nyilvántartásokról, a fizetendő térítési díjról, a teljesítés feltételeiről, illetve a mulasztás következményeiről, az ellátottat megillető jogokról és elérhetőségéről, a megszűnés eseteiről szóló tájékoztatást megkaptam, és azt tudomásul vettem.

Amennyiben az igénybevevő személy teljesen korlátozó gondnokság alatt áll, a megállapodás tartalmát aláírását megelőzően elolvasta, törvényes képviselője, hozzátartozója, vagy más – nem az ellátó érdekkörébe tartozó személy– segítségével útján megismerte, azt láthatóan megértette, egyező akaratát kifejezte, melyet a szerződő felek a megállapodás megkötésekor figyelembe vettek.

Alulírott igénybevevő, illetve törvényes képviselője a mai napon a megállapodás egy példányát átvettem, és a benne foglaltakat tudomásul vettem.

Alulírott, igénybevevő, illetve törvényes képviselője a mai napon a Házirend egy példányát átvettem, a benne foglaltakat megismertem, tudomásul vettem.

Alulírottak a jelen megállapodást elolvasás után, mint akaratukkal mindenben megegyezőt jóváhagyólag írják alá.

Balatonalmádi

.....

Igénybe vevő

.....

Igénybe vevő törvényes képviselője

.....
.....

Térítési díjat megfizető személy

Dr. Sajtos Ildikó
intézményvezető

Kapják:

1.ellátott, vagy törvényes képviselője
2. Gondos Panni Szociális Központ mint Irattár 8220 Balatonalmádi, Baross G.u.32.
3. Idősek Klubja

MEGÁLLAPODÁS

DEMENS SZEMÉLYEK

NAPPALI ELLÁTÁSÁNAK IGÉNYBEVÉTELÉRE

Amely létrejött egyrészről a Gondos Panni Szociális Központ mint Intézmény, **8220 Balatonalmádi, Baross G. u. 32. sz.**, mint szolgáltatást nyújtó – képviselőjében eljáró személy: Dr. Sajtos Ildikó intézményvezető, mint **szolgáltató** - másrészről

Név: _____,

születéskori név : _____,

születési helye, születési ideje: _____,

anyja születési neve: _____,

(továbbiakban **Ellátott**)

illetve a nevében eljáró törvényes képviselő:

Név: _____ (továbbiakban törvényes képviselő), mint **igénybevevő**, vagy törvényes képviselője között, az alulírott helyen és napon az alábbi feltételekkel:

I. Idősek Nappali ellátásának igénybevételéről, nyújtott szolgáltatás elemek

Az Ellátott illetve törvényes képviselője által 20.... évhó.....napján beadott kérelme alapján az Intézmény vezetője biztosítja a szolgáltatást igénybe vevő részére a **Demens Személyek Nappali ellátását, a Balatonalmádi Idősek Klubja 8220 Balatonalmádi, Baross G. u. 32. sz.** alatti székhelyén, mint személyes gondoskodást nyújtó szociális alapszolgáltatás igénybevételének lehetőségét.

Az intézmény az ellátást igénybevevő részére szociális, egészségi, mentális állapotának megfelelő napi életritmust biztosító alapszolgáltatást biztosít,

- a helyi igényeknek megfelelő közösségi programokat szervez, valamint helyet biztosít a közösségi szervezésű programoknak, csoportoknak,
- biztosítja, hogy a szolgáltatás nyitott formában, az ellátotti kör és a lakosság által egyaránt elérhető módon működjön.

A szolgáltatást nyújtó jelen szerződésben biztosítja az igénybevevő részére az alábbi szolgáltatási elemeket, szolgáltatásokat:

- a) **tanácsadás**: az igénybe vevő és hozzátartozójának bevonásával történő, jogait, lehetőségeit figyelembe vevő, kérdésére reagáló, élethelyzetének, szükségleteinek megfelelő vélemény-, javaslatkialakítási folyamat, a megfelelő információ átadása valamilyen egyszerű vagy speciális felkészültséget igénylő témában, amely valamilyen cselekvésre, magatartásra ösztönöz, vagy nemkívánatos cselekvés, magatartás elkerülésére irányul, (életvezetési, életvitelre vonatkozó, pszichológiai-, jogi). Szükség esetén szakembert is bevonunk a tanácsadásba.
- b) **esetkezelés**: az igénybe vevő, vevők szükségleteinek kielégítésére (problémájának megoldására, illetve céljai elérésére) irányuló, megállapodáson, illetve együttműködésen alapuló, tervszerű segítő kapcsolat, amely során számba veszik és mozgósítják az igénybe vevő, vevők saját és támogató környezete erőforrásait, továbbá azokat a szolgáltatásokat és juttatásokat, amelyek bevonhatók a célok elérésébe, újabb problémák megelőzésébe, (hivatalos ügyek intézése)
- c) **gondozás**: az igénybe vevő bevonásával történő, tervezésen alapuló, célzott segítség mindazon tevékenységek elvégzésében, amelyeket saját maga tenne meg, ha erre képes lenne, továbbá olyan rendszeres vagy hosszabb idejű testi-lelki támogatása, fejlesztése, amely elősegíti a körülményekhez képest legjobb életminőség elérését, illetve a családban, társadalmi státuszban való megtartását, visszailleszkedését, mindennapi alapápolás- gondozás,
- d) **étkeztetés**: gondoskodás meleg ételről rendszeresen a szolgáltatást igénybe vevő szolgáltatónál, biztosítva a helyben fogyasztás lehetőségét,

- e) **felügyelet**: az igénybe vevő a szolgáltatásnyújtás helyszínén lelki és fizikai biztonságát szolgáló, személyes felügyelettel biztosított folyamatos kontroll,
- f) **háztartási vagy háztartást pótló segítségnyújtás**: az igénybe vevő segítése mindennapi életvitelében, személyes környezete rendben tartásában, mindennapi ügyeinek intézésében, valamint a személyes szükségleteinek kielégítésére szolgáló lehetőségek és eszközök biztosítása, ha ezt saját háztartásában vagy annak hiányában nem tudja megoldani, (fürdés, mosás, vasalás lehetőségének biztosítása, csekkek feladása, segítség a bevásárlásban, pénzkezelés támogatása)
- g) **készségfejlesztés**: az igénybe vevő társadalmi beilleszkedését segítő magatartásformáinak, egyéni és társas készségeinek kialakulását, fejlesztését szolgáló helyzetek és alternatívák kidolgozása, lehetőségek biztosítása azok gyakorlására, (fizikai aktivitás megőrzése, javítása, tematikus foglalkozás, szabadidős programok, tömegkommunikációs programok) Egyéni és csoportos foglalkozások biztosítása napi rendszerességgel, mely a mentális, szociális, spirituális, szellemi, fizikai állapotromlást igyekszik megállítani, lassítani.
- h) **közösségi fejlesztés**: egy településrész, település vagy térség lakosságát érintő integrációs szemléletű, bátorító- ösztönző, informáló, kapcsolatszervező tevékenység, amely különböző célcsoportokra vonatkozó speciális igényeket tár fel, szolgáltatásokat kezdeményez, közösségi együttműködéseket valósít meg.

A szolgáltatást nyújtó jelen szerződésben biztosítja az igénybevevő részére az alábbi szolgáltatást, szolgáltatásokat:

Eseti szolgáltatási díj ellenében igénybe vehető egyéb szolgáltatások:

- Pedikűr, fodrász, kozmetikus.

A felek megállapodnak abban, hogy a szolgáltatás kezdetének időpontja:

Az ellátás időtartama **határozott** időtartamú, 20napjáig.

Az ellátás **határozatlan** idejű.

A szolgáltatás biztosítása folyamatos.

II. Térítési díj fizetéséről

A személyi térítési díj megállapításának alapja az igénybevevő rendszeres havi jövedelme illetve **Balatonalmádi** Város Önkormányzat Képviselő Testület (.....) számú térítési díj megállapításáról szóló rendelete.

A fizetendő személyi térítési díj összege nem haladhatja meg az ellátott havi jövedelmének, 30%-át nappali ellátást és ott étkezést esetén.

A fizetendő személyi térítési díj összegéről és azok változásairól az intézmény vezetője a szolgáltatás biztosításával egy időben írásban értesíti az ellátottat, illetve törvényes képviselőjét.

A fizetendő személyi térítési díjat, a szolgáltatás igénybevételét követő hó 20. napig kell befizetni az Intézmény egyszámlájára, átutalással, csekken vagy az Idősek Nappali Ellátásának telephelyén személyesen.

A térítési díj felülvizsgálata évente 2 alkalommal történhet.

Amennyiben a térítési díj fizetésére kötelezett a befizetést elmulasztotta, az intézmény vezetője 15 napos határidő megjelölésével a befizetésre kötelezett személyt írásban felszólítja az elmaradt térítési díj befizetésére. Amennyiben ezek után is eredménytelen a felhívás, az intézmény vezetője a kötelezett nevét, lakcímét, és a fennálló díjhátralékot nyilvántartásba veszi, majd negyedévenként tájékoztatja erről a fenntartót.

A térítési díjat fizető személy az igénybevevő, törvényes képviselője, más – magán/jogi személy:

Amennyiben a térítési díj megfizetője más – magán/jogi személy

- neve:.....
- elérhetősége:.....

2. Adatváltozások bejelentéséről

Az igénybevevő köteles a szolgáltatásra vonatkozó jogosultsági feltételekben és jövedelmi viszonyaiban beállt változásról 15 napon belül a klubvezetőt értesíteni.

3. A szolgáltatás lemondása, szüneteltetése

Ha az ellátást betegség vagy más ok miatt a klubtag nem kívánja igénybe venni, a távolmaradást az Idősek Klubjába be kell jelenteni.

4. Az ellátás megszüntetésének módja:

Az intézményi jogviszony megszűnik

- a jogosult halálával,
- határozott idejű ellátás esetén a megjelölt időtartam lejártával,
- az intézmény jogutód nélküli megszűnésével,
- amennyiben jelen megállapodást az ellátott, illetve törvényes képviselője írásban indoklás nélkül felmondja
- a szakmai vezető az alábbi esetekben írásban felmondja:
 - az ellátott részéről a jogosultság, jogszabályi feltételei nem állnak fenn,
 - az ellátott más szociális ellátási forma igénybevételével él,
 - az ellátott, a törvényes képviselője vagy a térítési díjat megfizető személy térítési díj-fizetési kötelezettségének – az 1993. évi III. tv. 102.§. szerint – nem tesz eleget,
 - az ellátott veszélyeztető magatartást tanúsít,
 - az ellátott a szolgáltatási rendet, a házirendet súlyosan megsérti.

A Megállapodás a felek megegyezése szerinti időpontban, ennek hiányában 15 nap felmondási idővel szűnik meg.

Ha a felmondás jogszerűségét a jogosult, illetve törvényes képviselője, a térítési díjat megfizető személy vitatja, az arról szóló értesítés kézhezvételétől számított 8 napon belül az intézmény **fenntartójához – a Balatonalmádi Szociális Társulás, 8220 Balatonalmádi, Széchényi sétány 1.** - fordulhat. Az ellátást változatlan feltételek mellett mindaddig biztosítani kell, amíg a fenntartó döntést nem hoz.

Ha a megállapodás felmondásának jogszerűségét bármely fél vitatja, jogorvoslatot a **bíróságtól – Veszprémi Járásbíróság** – kérheti.

Az ellátást változatlan feltételek mellett mindaddig biztosítani kell, amíg a bíróság jogerős határozatot nem hoz.

A megállapodás megszűnése, vagy megszüntetése esetén a felek egymással elszámolnak, amely ügylet kiterjed a fizetendő térítési díjakra, és az esetleges hátralékaira, illetve minden olyan dologra, amely a megállapodás megszűnéséhez, megszüntetéséhez okszerűen kapcsolódik.

5. Panaszok kezeléséről

Az ellátott (vagy törvényes képviselője) az ellátást érintő egyéb panaszával az intézmény vezetőjéhez **(8220 Balatonalmádi, Baross G. u. 32. vagy az almadikozpont@almadikozpont.hu) címen, fordulhat**, aki a kivizsgálás eredményéről 15 napon belül írásban értesíti. Amennyiben az intézmény vezetője a panasz írásos benyújtásától számított 15 napon belül nem vizsgálja ki a panaszt, illetve, ha a kivizsgálás eredményével a panasztevő nem ért egyet, úgy a 15 napos határidő leteltét követően **a fenntartóhoz - Balatonalmádi Szociális Társulás, 8220 Balatonalmádi, Széchényi sétány 1. - fordulhat.**

Az ellátottat ért egyéb jogsérelem esetén segítségért lehet fordulni a terület ellátottjogi képviselőjéhez, akinek elérhetősége a szolgáltató intézményben kifüggesztve megtalálható.

A Megállapodást aláíró felek kijelentik, hogy vitás kérdéseiket elsődlegesen tárgyalás útján kívánják rendezni.

6. Személyes adatok kezeléséről

A szolgáltatást nyújtó az ellátott adatait a szociális igazgatásról és szociális ellátásokról szóló 1993.évi III. törvény (továbbiakban Szoc.tv.) rendelkezései alapján nyilvántartja. Az adatokat az információs önrendelkezési jogról és az információszabadságról szóló 2011.évi CXII. törvény előírásainak megfelelően titkosan kezeli.

A szociális, gyermekjóléti és gyermekvédelmi igénybevevői nyilvántartásról és az országos jelentési rendszerről szóló 415/2015. (XII.23.) Korm. rendelet alapján TAJ alapú központi nyilvántartást, és jelentési rendszert kell készíteni.

7. Egyéb rendelkezések

A jelen megállapodásban nem szabályozott kérdésekben a Polgári Törvénykönyvről szóló 2013. évi V. törvény, továbbá a Szoc.tv. és azokhoz kapcsolódó jogszabályok rendelkezései az irányadók.

8. Jognyilatkozat

Alulírott, igénybevevő illetve törvényes képviselője kijelentem, hogy a biztosított szolgáltatás igénybevételének feltételeiről, tartalmáról, a vezetett nyilvántartásokról, a fizetendő térítési díjról, a teljesítés feltételeiről, illetve a mulasztás következményeiről, az ellátottat megillető jogokról és elérhetőségéről, a megszűnés eseteiről szóló tájékoztatást megkaptam, és azt tudomásul vettem.

Amennyiben teljesen korlátozó gondnokság alatt áll az ellátott:

„A kérelmező a gondnok jelenlétében az ellátásról tájékoztatást kapott, azt láthatóan megértette, egyező akaratát kifejezte”.

Alulírott igénybevevő, illetve törvényes képviselője a mai napon a megállapodás egy példányát átvettem, és a benne foglaltakat tudomásul vettem.

Alulírott igénybevevő, illetve törvényes képviselője a mai napon a Házirend egy példányát átvettem, a benne foglaltakat megismertem, tudomásul vettem.

Alulírottak a jelen megállapodást elolvasás után, mint akaratukkal mindenben megegyezőt jóváhagyólag írják alá.

Balatonalmádi,

.....

Igénybe vevő

.....

Igénybevevő törvényes képviselője

.....

Térítési díjat megfizető személy

.....

Dr. Sajtos Ildikó

intézményvezető

Kapják:

1.ellátott, vagy törvényes képviselője
2. Gondos Panni Szociális Központ 8220 Balatonalmádi, Baross G. u. 32. mint irattár
3. Idősek Klubja

4. sz. melléklet: Nappali ellátás dokumentációja

Idősek nappali ellátása dokumentum lista

A hatályos jogszabályi előírások alapján *idősek nappali ellátása szolgáltatás esetén* az alábbi dokumentáció vezetése kötelező:

Igénybevételi eljárás:

- **Kérelem** (szóban vagy írásban, alakszerűsége nincs szabály) (9/1999. (XI.24.) SzCsM rendelet 3. § (1) bekezdés)
- **Orvosi igazolás idős személyek nappali ellátása esetén** (9/1999. (XI.24.) SzCsM rendelet 3. § (2) bekezdés, 9/1999. (XI.24.) SzCsM rendelet 1. számú melléklet I. rész, vagy a fekvőbeteg-gyógyintézeti ellátás ideje alatt, illetve annak megszűnését követő 30 napon belül történő igénylésnél a kórházi zárójelentés)
- **Szaktevélemény demens személyek nappali ellátása esetén** (9/1999. (XI.24.) SzCsM rendelet 21.§ (5) bekezdés /nappali ellátás esetén az orvosszakértői szerv vagy a Pszichiátriai/Neurológiai Szakkollégium által befogadott demencia centrum vagy pszichiáter, neurológus, geriáter szakorvos által kiállított a demencia kórképet megállapító szaktevélemény/, 1/2000. (I.7.) SZCSM rendelet 84/A. § (1) bekezdés
Tárgyevi költségvetési törvény erre vonatkozó része: A demens személyek nappali intézményében a támogatás igénybevételének feltétele, hogy az ellátásban részesülő személy rendelkezzen pszichiáter, neurológus, vagy geriáter szakorvos demenciakórképet igazoló szaktevéleményével. Demens személyek nappali ellátása, valamint időskorúak bentlakásos ellátása esetében a támogatás igénybevételéhez a 2019. január 1-je előtt kiállított demenciakórképet igazoló szaktevélemények is elfogadhatók.
- **Jövedelemnyilatkozat** (9/1999. (XI.24.) SzCsM rendelet 3. § (3) bekezdés, 1. sz. melléklet II. rész)
- **Jövedelemvizsgálat** (Szt. 119/C. §, 9/1999. (XI.24.) SzCsM rendelet 22/A. §)
- **Nyilvántartás** (Szt. 20. § (1) bekezdés, (2) bekezdés a) - g) /a szolgáltatás megkezdése előtt/, (4) bekezdés b) - c) pontok /a szolgáltatás megkezdésekor/, elektronikusan is vezethető TSZG)
- **Tájékoztatás az igénybevétel feltételeiről** (Szt. 95. § kötelezővé teszi, formai előírás nincs rá, megtörténhet szóban vagy írásban a kérvényezéskor)

- **Tájékoztatás, nyilatkozat az intézménybe való felvételkor** (Szt. 96.§ kötelezővé teszi, formai előírás nincs rá, megtörténhet szóban vagy írásban)
- **Értesítés az igénybevételről** (Szt. 94/A. § (2) bekezdés, formai előírás nincs rá, csak elutasítás esetén kell írásos formát alkalmazni)
- **Megállapodás** (Szt. 94/C.§ (1), (2a), (3) bekezdés, írásban) GDPR- személyes adatok (teljes név, szül. név, anyja neve, szül. hely, idő)
- **Nyilatkozat önkéntes fizetésről** (Szt.117/B. § szerint, formai előírás nincs rá, írásos nyilatkozat, ebben az esetben nem kell az Szt. 119/C.§ szerint jövedelemvizsgálatot végezni és a 9/1999. (XI.24.) SzCsM rendelet 1. számú melléklete szerinti jövedelemnyilatkozatnak csak a fejlécét kell tölteni)
- **Tájékoztatás térítési díjról** (Szt. 115. § (2) bekezdés a megállapodás megkötésekor, 9/1999. (XI.24.) SzCsM rendelet 22/A. § (2) bekezdés, írásban történik)
- **KENYSZI** (Szt. 20/C. §, 415/2015. (XII. 23.) Korm. rendelet 3.-11. §)

Az intézményi jogviszony megszűntetésétől számított három hónapon belüli ismételt kérelmezése esetén az igény elbírálható a korábbi kérelem és mellékletei alapján. Ebben az esetben írásban nyilatkozni kell arról, hogy a korábbi kérelemben foglaltak tekintetében időközben nem következett be változás. (9/1999. (XI.24.) SZCSM rendelet 3. § (1a) bekezdés)

A 9/1999. (XI.24.) SZCSM rendelet 3. § és a 21–22/A. § szerinti dokumentumok másolatként is benyújthatók, feltéve, hogy három hónapnál nem régebbiek. Nem szükséges ismételt benyújtani ezen dokumentumokat, amennyiben az igénylő ugyanannál az integrált intézménynél igényel más ellátást, ahol ellátásban részesül, feltéve, hogy a dokumentumok három hónapnál nem régebbiek. Ebben az esetben írásban nyilatkozni kell arról, hogy a másolatként csatolt, illetve a korábban csatolt dokumentumok tekintetében időközben változás nem következett be. (9/1999. (XI.24.) SZCSM rendelet 3. § (5), (6) bekezdés)

Ellátotti dokumentációk: -

Tevékenység adminisztráció:

- **Nappali ellátásban részesülők látogatási és eseménynaplója** (1/2000. (I.7.) SZCSM rendelet 79.§ (1) bekezdés, a szociál- és nyugdíjpolitikáért felelős miniszter által)

meghatározott, a Szociális Ágazati Portálon közzétett formában) – ellátottanként, naponta a szolgáltatási elemek megjelölésével

- **Látogatási és eseménynapló havi összesítője** (1/2000. (I.7.) SZCSM rendelet 79.§ (2) bekezdés, a szociál- és nyugdíjpolitikáért felelős miniszter által meghatározott, a Szociális Ágazati Portálon közzétett formában, havonta és évente)

Jelentési kötelezettség:

- Igénybevevői nyilvántartás – KENYSZI (Szt. 20/C. §, 415/2015. (XII. 23.) Korm. rendelet 3.-11. §)
- Várakozók nyilvántartása (intézménynél, szolgálatnál nyilvántartásban lévő kérelmezők): hónap első napján fennálló állapotot a hónap 5. napjáig szükséges rögzíteni – KENYSZI (Szt. 20.§ (2a) bekezdés)
- Térítési díj nyilvántartása – KENYSZI (415/2015. (XII.23.) Korm. rendelet 12. § (2) bekezdés) – a megállapítást, illetve a módosítást követő 8 napon belül valamennyi, az Szt. alapján térítési díj-köteles szolgáltatás esetén be kell jelenteni az intézményi térítési díjat és annak változását
- Foglalkoztatottak száma félévente- KENYSZI (415/2015. (XII.23.) Korm. Rendelet 1. számú melléklet)

